



## **1 ARQUITETURA DE COMUNICAÇÃO COM O CONTRIBUINTE**

### **1.1 Arquitetura da Solução On-Line**

A solução *on-line* consiste na utilização de funções, diretamente do sítio da Administração Pública Municipal, utilizando um navegador Internet (Browser), independente de plataforma usada para acesso, utilizando certificação digital ou identificação por meio de *login* e *senha* a serem definidos.

A seguir estão enumeradas e detalhadas as funcionalidades que estarão disponíveis no sítio da Administração Pública Municipal, conforme os serviços contemplados no item.

#### **1.1.1 Geração de NFS-e**

- a) O contribuinte acessa o serviço de “Geração de NFS-e” no sítio da Administração Pública Municipal;
- b) Informa os dados que gerarão a NFS-e e os submete para processamento.
- c) A requisição é recebida pelo servidor *Web*, que valida os dados; preenchidos e, caso as informações sejam válidas, gera a NFS-e, fornecendo o seu número;
- d) O *Web Site* retorna uma mensagem com o resultado do processamento.

#### **1.1.2 Recepção e Processamento de Lote de RPS**

- a) O contribuinte gera e assina digitalmente o arquivo xml com lote de RPS seguindo a mesma estrutura do serviço “Recepção e Processamento de Lote de RPS” do Web Service, utilizando a aplicação instalada em seu computador;
- b) Acessa o serviço de “Recepção e Processamento de Lote de RPS” no sítio da Administração Pública Municipal;
- c) Envia o lote para processamento;
- d) A requisição é recebida pelo servidor *Web*, que valida o lote e, caso as informações sejam válidas, grava-as e gera o número de protocolo de recebimento;
- e) O *Web Site* retorna uma mensagem com o número do protocolo de recebimento;
- f) O lote recebido será processado posteriormente.

### **1.1.3 Cancelamento de NFS-e**

- a) O contribuinte acessa o serviço de “Cancelamento de NFS-e” no sítio da Administração Pública Municipal.
- b) Informa os dados de identificação da NFS-e desejada e submete-os para processamento.
- c) A requisição é recebida pelo servidor *Web*, que verifica os dados preenchidos, identifica a NFS-e correspondente e efetua o cancelamento.
- d) O *Web Site* retorna uma mensagem com o resultado do processamento.

### **1.1.4 Substituição de NFS-e**

- a) O contribuinte acessa o serviço de “Geração de NFS-e” no sítio da Administração Pública Municipal.
- b) Informa os dados que gerarão a nova NFS-e e os dados que identificam a NFS-e a ser substituída e submete-os para processamento.
- c) A requisição é recebida pelo servidor *Web*, que valida os dados preenchidos e, caso as informações sejam válidas, gera a NFS-e substituta fornecendo seu número. Em seguida, cancela a NFS-e substituída, registrando o vínculo entre ambas.
- d) *Web Site* retorna uma mensagem com o resultado do processamento.

### **1.1.5 Consulta de Empresas Autorizadas a Emitir NFS-e**

- a) O contribuinte acessa o serviço de “Consulta de Empresas Autorizadas a Emitir NFS-e” no sítio da Administração Pública Municipal.
- b) Informa os dados disponíveis e submete-os para processamento.
- c) A requisição é recebida pelo servidor *Web*, que valida os dados preenchidos e, caso as informações sejam válidas, efetua o processamento.
- d) O *Web Site* retorna uma mensagem com o resultado do processamento.

### **1.1.6 Consulta de Lote de RPS**

- a) O contribuinte acessa o serviço de “Consulta de Situação de Lote de RPS” no sítio da Administração Pública Municipal.
- b) Informa o número do lote desejado e submete os dados para processamento.
- c) A requisição é recebida pelo servidor *Web*, que verifica os dados preenchidos e identifica o status do lote e, caso já esteja processado, o resultado do processamento.
- d) O *Web Site* retorna uma mensagem com o resultado do processamento na mesma estrutura do arquivo xml descrito para o serviço “Consulta de Lote de RPS” do *Web Service*

**Observação:** Os serviços a seguir poderão ser implementados em programas isolados ou agrupados desde que possuam parâmetros de pesquisa que atendam às consultas definidas neste documento:

### **1.1.7 Consulta de NFS-e por RPS**

- a) O contribuinte acessa o serviço de “Consulta de NFS-e por RPS” no sítio da Administração Pública Municipal.
- b) Informa os dados de identificação do RPS desejado e submete-os para processamento.

- c) A requisição é recebida pelo servidor *Web*, que verifica os dados preenchidos e identifica a NFS-e correspondente.
- d) O *Web Site* retorna uma mensagem com o resultado do processamento.

#### **1.1.8 Consulta de NFS-e – Serviços Prestados**

- a) O contribuinte acessa o serviço de “Consulta de NFS-e – Serviços Prestados” no sítio da Administração Pública Municipal.
- b) Informa o critério de pesquisa desejado e submete os dados para processamento.
- c) A requisição é recebida pelo servidor *Web*, que verifica os dados preenchidos e identifica as NFS-e correspondentes.
- d) O *Web Site* retorna uma mensagem com o resultado do processamento.

#### **1.1.9 Consulta de NFS-e – Serviços Tomados ou Intermediados (ainda não implementado)**

- a) O contribuinte acessa o serviço de “Consulta de NFS-e – Serviços Tomados ou Intermediados” no sítio da Administração Pública Municipal.
- b) Informa o critério de pesquisa desejado e submete os dados para processamento.
- c) A requisição é recebida pelo servidor *Web*, que verifica os dados preenchidos e identifica as NFS-e correspondentes.
- d) O *Web Site* retorna uma mensagem com o resultado do processamento.

#### **1.1.10 Consulta por Faixa de NFS-e**

- a) O contribuinte acessa o serviço de “Consulta por Faixa de NFS-e” no sítio da Administração Pública Municipal.
- b) Informa o critério de pesquisa desejado e submete os dados para processamento.
- c) A requisição é recebida pelo servidor *Web*, que verifica os dados preenchidos e identifica as NFS-e correspondentes.
- d) O *Web Site* retorna uma mensagem com o resultado do processamento.

### **1.2 Arquitetura da Solução Web Services**

A solução *Web Services* consiste na disponibilização de serviços informatizados, localizados nos servidores utilizados pela da Administração Tributária Municipal. Essa solução tem como premissa a utilização de uma aplicação cliente, instalada no computador do contribuinte, que acessará, por meio da internet, os serviços do *Web Service*.

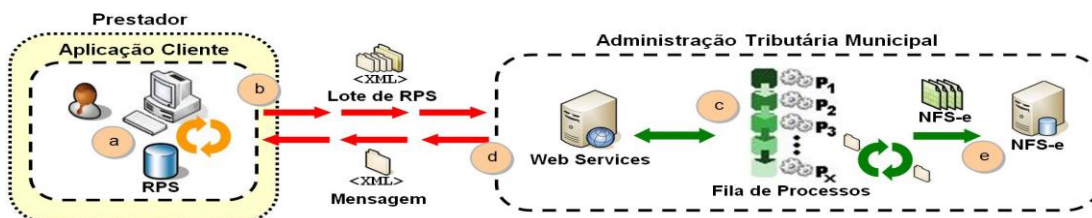
A aplicação a ser instalada no computador do contribuinte poderá ser fornecida pela Administração Tributária Municipal ou desenvolvida pelo contribuinte, de acordo com as especificações previamente definidas para isso.

O acesso à aplicação se dará por meio de certificação digital.

A seguir, estão enumerados e detalhados os serviços que estarão disponíveis para a aplicação cliente, conforme os serviços contemplados no item.

### 1.2.1 Recepção e Processamento de Lote de RPS

Esse serviço compreende a recepção do Lote de RPS, a resposta com o número do protocolo gerado para esta transação e o processamento do lote. Quando efetuada a recepção, o Lote entrará na fila para processamento posterior quando serão feitas as validações necessárias e geração das NFS-e.



XML de Envio é validado pelo elemento do schema do arquivo nfse.xsd: EnviarLoteRpsEnvio

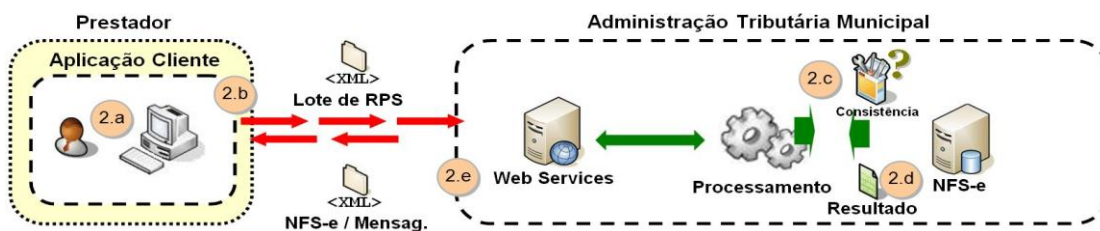
XML de Resposta é validado pelo elemento do schema do arquivo nfse.xsd: EnviarLoteRpsResposta

#### Passos para execução

1. A aplicação acessa o serviço de “Recepção e Processamento de Lote de RPS” enviando o lote de RPS (fluxo “b”);
2. A requisição é recebida pelo servidor do Web Service que grava as informações recebidas e gera o número de protocolo de recebimento (fluxo “c”);
3. O Web Service retorna uma mensagem com o resultado do processamento do serviço (fluxo “d”);
4. O lote recebido será processado posteriormente.

### 1.2.2 Enviar Lote de RPS Síncrono

Esse serviço compreende a recepção do Lote de RPS. Quando efetuada a recepção, o Lote será processado e serão feitas as validações necessárias e geração das NFS-e.



XML de Envio é validado pelo elemento do schema do arquivo nfse.xsd: EnviarLoteRpsSincronoEnvio

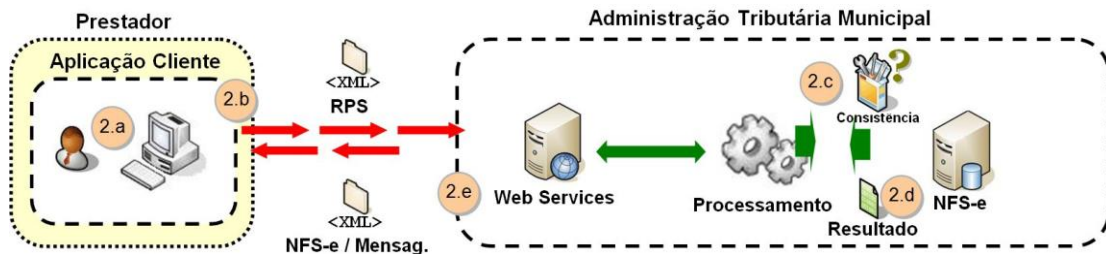
XML de Resposta é validado pelo elemento do schema do arquivo nfse.xsd: EnviarLoteRpsSincronoResposta

#### Passos para execução

1. A aplicação acessa o serviço de “Enviar Lote de RPS Síncrono” enviando o lote (fluxo “2.b”);
2. A requisição é recebida pelo servidor do Web Service que grava as informações recebidas e processa o lote (fluxo “2.c”);
3. O Web Service retorna uma mensagem (a estrutura com a lista da NFS-e geradas ou as mensagens de erro) com o resultado do processamento do serviço ou inconsistências (fluxo “2.d”).

### 1.2.3 Geração de NFS-e

Esse serviço compreende a recepção do RPS. Quando efetuada a recepção, e serão feitas as validações necessárias do RPS e geração das NFS-e.



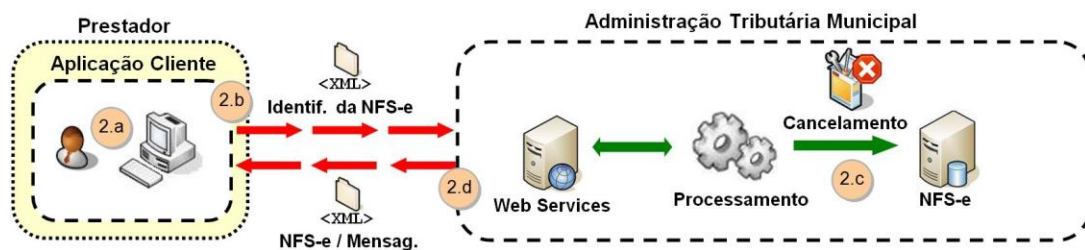
XML de Envio é validado pelo elemento do schema do arquivo nfse.xsd: GerarNfseEnvio  
XML de Resposta é validado pelo elemento do schema do arquivo nfse.xsd: GerarNfseResposta

#### Passos para execução

1. A aplicação acessa o serviço de “Geração de NFS-e” enviando o RPS (fluxo “2.b”);
2. A requisição é recebida pelo servidor do Web Service que grava as informações recebidas e processa o RPS (fluxo “2.c”);
3. O Web Service retorna uma mensagem (a estrutura com a lista da NFS-e geradas ou as mensagens de erro) com o resultado do processamento do serviço ou inconsistências (fluxo “2.d”).

### 1.2.4 Cancelamento de NFS-e

Esse serviço permite o cancelamento direto de uma NFS-e sem a sua substituição por outra.



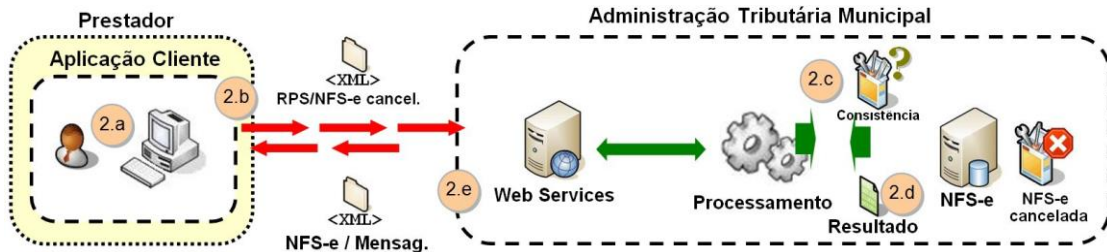
XML de Envio é validado pelo elemento do schema do arquivo nfse.xsd: CancelarNfseEnvio  
XML de Resposta é validado pelo elemento do schema do arquivo nfse.xsd: CancelarNfseResposta

#### Passos para execução

1. A aplicação acessa o serviço de “Cancelamento de NFS-e” e submete os dados para processamento (fluxo “2.b”);
2. A requisição é recebida pelo servidor do Web Service, que verifica os dados preenchidos, identifica a NFS-e correspondente e efetua o seu cancelamento (fluxo “2.c”);
3. O Web Service retorna uma mensagem com o resultado do processamento do serviço (fluxo “2.d”).

### 1.2.5 Substituição de NFS-e

Esse serviço permite o cancelamento de uma NFS-e com sua substituição por outra.



XML de Envio é validado pelo elemento do schema do arquivo nfse.xsd: SubstituirNfseEnvio

XML de Resposta é validado pelo elemento do schema do arquivo nfse.xsd: SubstituirNfseResposta

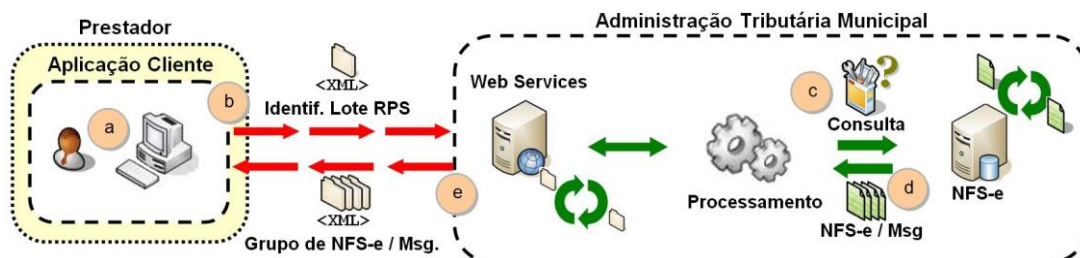
#### Passos para execução

1. A aplicação acessa o serviço de “Substituição de NFS-e” e submete os dados para processamento (fluxo “2.b”);
2. A requisição é recebida pelo servidor do Web Service, que verifica os dados fornecidos, identifica a NFS-e correspondente, processa o RPS, gera a nova NFS-e e efetua o cancelamento da NFS-e substituída (fluxo “2.c”);
3. O Web Service retorna uma mensagem (a estrutura com NFS-e gerada e a substituída ou as mensagens de erro) como resultado do processamento do serviço (fluxo “2.d”).

### 1.2.6 Consulta de Lote de RPS

Esse serviço permite que contribuinte obtenha as NFS-e que foram geradas a partir do Lote de RPS enviado, quando o processamento ocorrer sem problemas; ou que obtenha a lista de erros e/ou inconsistências encontradas nos RPS.

Na validação do lote, devem ser retornados todos os erros verificados. Excepcionalmente, havendo uma excessiva quantidade de erros, poderá ser definido um limitador para a quantidade de erros retornados.



XML de Envio é validado pelo elemento do schema do arquivo nfse.xsd: ConsultarLoteRpsEnvio

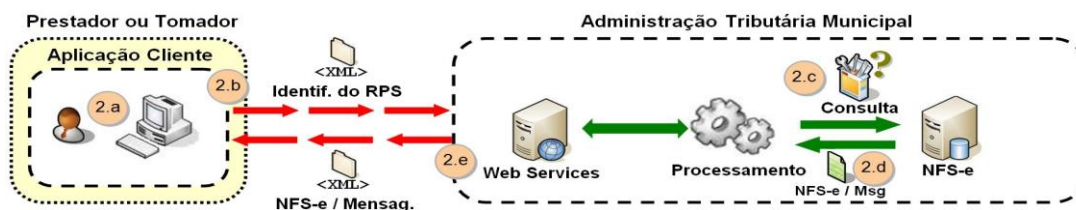
XML de Resposta é validado pelo elemento do schema do arquivo nfse.xsd: ConsultarLoteRpsResposta

### Passos para execução

1. A aplicação acessa o serviço de “Consulta de Lote de RPS” e submete os dados para processamento (fluxo “b”);
2. A requisição é recebida pelo servidor do Web Service, que verifica os dados preenchidos e identifica as NFS-e correspondentes (fluxos “c” e “d”);
3. O Web Service retorna uma mensagem (a estrutura com a lista da NFS-e geradas ou as mensagens de erro) com o resultado do processamento do serviço ou inconsistências (fluxo “e”).

#### 1.2.7 Consulta de NFS-e por RPS

Esse serviço efetua a consulta de uma NFS-e a partir do número de RPS que a gerou.



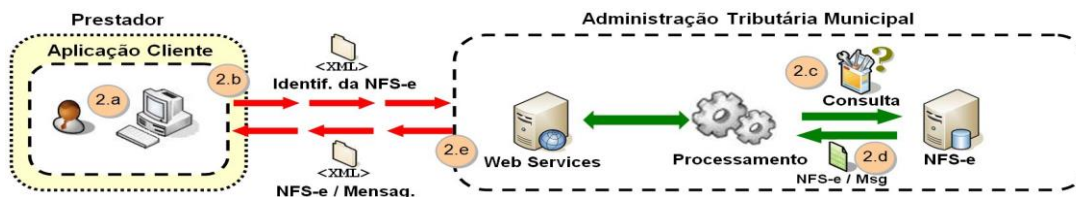
XML de Envio é validado pelo elemento do schema do arquivo nfse.xsd: ConsultarNfseRpsEnvio  
XML de Resposta é validado pelo elemento do schema do arquivo nfse.xsd: ConsultarNfseRpsResposta

### Passos para execução

1. A aplicação acessa o serviço de “Consulta de NFS-e por RPS” e submete os dados para processamento (fluxo “2.b”);
2. A requisição é recebida pelo servidor do Web Service, que verifica os dados preenchidos e identifica a NFS-e correspondente (fluxos “2.c” e “2.d”);
3. O Web Service retorna uma mensagem com o resultado do processamento do serviço (fluxo “2.e”);
4. Caso a quantidade de NFS-e seja superior ao limite de 50 notas, uma mensagem informando o problema é retornada. Exemplo: Consulta selecionou mais de 50 NFS-e, mais do que o permitido.

#### 1.2.8 Consulta de NFS-e – Serviços Prestados

Esse serviço permite a obtenção de determinada NFS-e já gerada.



XML de Envio é validado pelo elemento do schema do arquivo nfse.xsd:  
ConsultarNfseServicoPrestadoEnvio XML de Resposta é validado pelo elemento do schema do  
arquivo nfse.xsd:

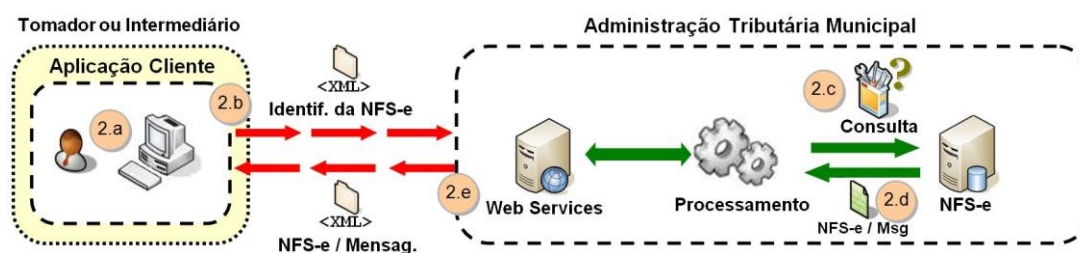
ConsultarNfseServicoPrestadoResposta

### **Passos para execução**

1. A aplicação acessa o serviço de “Consulta de NFS-e” e submete os dados para processamento (fluxo “2.b”);
2. A requisição é recebida pelo servidor do Web Service, que verifica os dados preenchidos e identifica as NFS-e correspondentes (fluxos “2.c” e “2.d”);
3. O Web Service retorna uma mensagem com o resultado do processamento do serviço (fluxos “2.e”);
4. Caso a quantidade de NFS-e seja superior ao limite de 50 notas, uma mensagem informando o problema é retornada. Exemplo: Consulta selecionou mais de 50 NFS-e, mais do que o permitido.

### **1.2.9 Consulta de NFS-e – Serviços Tomados ou Intermediados (ainda não implementado)**

Esse serviço permite a obtenção de determinada NFS-e já gerada.



XML de Envio é validado pelo elemento do schema do arquivo nfse.xsd:

ConsultarNfseServicoTomadoEnvio XML de Resposta é validado pelo elemento do schema do arquivo nfse.xsd:

ConsultarNfseServicoTomadoResposta

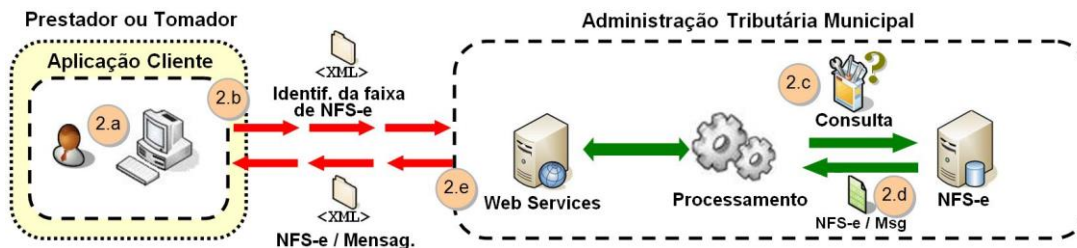
### **Passos para execução**

1. A aplicação acessa o serviço de “Consulta de NFS-e” e submete os dados para processamento (fluxo “2.b”);
2. A requisição é recebida pelo servidor do Web Service, que verifica os dados preenchidos e identifica as NFS-e correspondentes (fluxos “2.c” e “2.d”);
3. O Web Service retorna uma mensagem com o resultado do processamento do serviço (fluxos “2.e”);
4. Caso a quantidade de NFS-e seja superior ao limite de 50 notas, uma mensagem informando o problema é retornada. Exemplo: Consulta selecionou mais de 50 NFS-e, mais do que o permitido.



### 1.2.10 Consulta de NFS-e por faixa

Esse serviço permite a obtenção de determinada NFS-e já gerada.



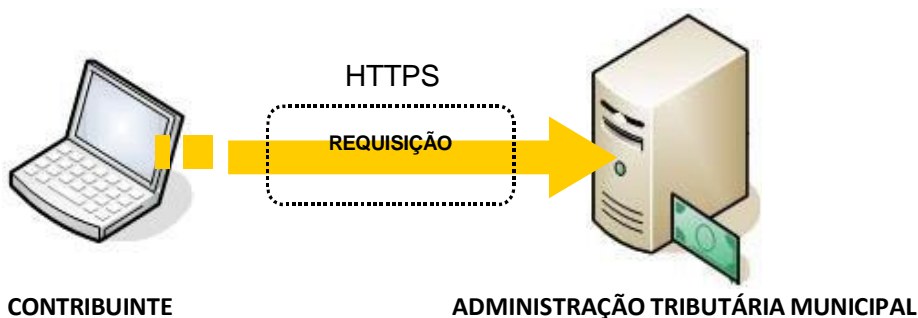
XML de Envio é validado pelo elemento do schema do arquivo nfse.xsd: ConsultarNfseFaixaEnvio  
XML de Resposta é validado pelo elemento do schema do arquivo nfse.xsd: ConsultarNfseFaixaResposta

#### Passos para execução

1. A aplicação acessa o serviço de “Consulta de NFS-e por faixa” e submete os dados para processamento (fluxo “2.b”);
2. A requisição é recebida pelo servidor do Web Service, que verifica os dados preenchidos e identifica as NFS-e correspondentes (fluxos “2.c” e “2.d”);
3. O Web Service retorna uma mensagem com o resultado do processamento do serviço (fluxos “2.e”);
4. Caso a quantidade de NFS-e seja superior ao limite de 50 notas, uma mensagem informando o problema é retornada. Exemplo: Consulta selecionou mais de 50 NFS-e, mais do que o permitido.

### 1.3 Padrões Técnicos

#### 1.3.1 Padrão de Comunicação

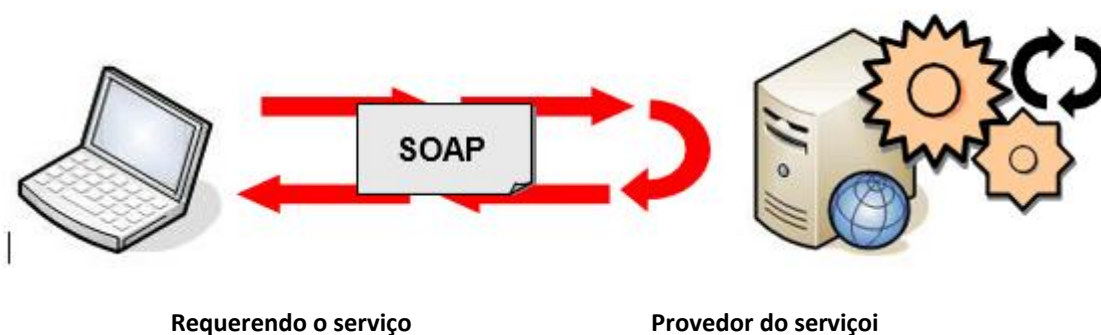


O meio físico de comunicação utilizado entre os sistemas de informação dos contribuintes e o Sistema de Notas Fiscais de Serviço Eletrônicas das Administrações Tributárias Municipais será a Internet, com o uso do protocolo SSL, que além de garantir um duto de comunicação seguro na Internet, permite a identificação do servidor e do cliente com a utilização de certificados digitais, eliminando a necessidade de identificação do usuário com a utilização de nome ou código de

usuário e senha.

O modelo de comunicação segue o padrão de Web Services definido pelo WS-I Basic Profile.

A troca de mensagens entre o Web Service do Sistema de Notas Fiscais de Serviço Eletrônicas das Administrações Tributárias Municipais e o sistema do contribuinte será realizada no padrão SOAP, com troca de mensagens XML no padrão Style/Encoding: Document/Literal, wrapped. A opção “wrapped” representa a chamada aos métodos disponíveis com a passagem de mais de um parâmetro. Para descrever os serviços disponibilizados, será utilizado um documento WSDL (Web Service Description Language). O WSDL é o padrão recomendado para descrição de serviços SOAP.



As chamadas aos serviços serão feitas enviando como parâmetro um documento XML a ser processado pelo sistema. Esse documento não fará parte da descrição do serviço (arquivo WSDL), e o formato do XML correspondente ao serviço está definido neste manual de integração, seção 4.5.

### **1.3.2 Padrão de Certificado Digital**



Os certificados digitais utilizados no sistema de Notas Fiscais de Serviço Eletrônicas das Administrações Tributárias Municipais, serão emitidos por Autoridade Certificadora credenciada pela Infraestrutura de Chaves Públicas Brasileira – ICP-Brasil, de pessoa física ou jurídica, dos tipos A1 ou A3.

Para a assinatura digital dos documentos envolvidos aceitar-se-á que o certificado digital seja de quaisquer dos estabelecimentos da empresa.

Os certificados digitais serão exigidos em 2 (dois) momentos distintos para a integração entre o sistema do contribuinte e o Web Service das Administrações Públicas Municipais:

- Assinatura de Mensagens: O certificado digital utilizado para essa função deverá conter o CNPJ do estabelecimento emissor da NFS-e ou o CNPJ do estabelecimento matriz ou CPF quando o prestador de serviços for pessoa física. O certificado digital deverá ter o “uso da chave” previsto para a função de assinatura digital, respeitando a Política do Certificado.
- Transmissão (durante a transmissão das mensagens entre os servidores do contribuinte e os serviços disponibilizados pelas Administrações Públicas Municipais). O certificado

digital utilizado para identificação do aplicativo do contribuinte deverá conter o CNPJ do responsável pela transmissão das mensagens, mas não necessita ser o mesmo CNPJ do estabelecimento ou CPF, quando o prestador de serviços for pessoa física, emissor da NFS-e, devendo ter a extensão extended Key Usage com permissão de "Autenticação Cliente".

### 1.3.3 Padrão de Assinatura Digital

As mensagens enviadas aos serviços disponibilizados pelas Administrações Tributárias Municipais são documentos eletrônicos elaborados no padrão XML e devem ser assinados digitalmente com um certificado digital que contenha o CNPJ do estabelecimento matriz ou o CNPJ do estabelecimento ou o CPF do prestador de serviços emissor da NFS-e objeto do pedido.

Para garantir minimamente a integridade das informações prestadas e a correta formação dos arquivos XML, o contribuinte deverá submeter as mensagens XML para validação pela linguagem de Schema do XML (XSD – XML Schema Definition), disponibilizada pelas Administrações Tributárias Municipais antes de seu envio.

Os elementos abaixo estão presentes dentro do certificado do contribuinte tornando desnecessária a sua representação individualizada no arquivo XML. Portanto, o arquivo XML não deve conter os elementos:

```
<X509SubjectName>
<X509IssuerSerial>
<X509IssuerName>
<X509SerialNumber>
<X509SKI>
```

Deve-se evitar o uso das TAGs abaixo, pois as informações serão obtidas a partir do certificado do emitente:

```
<KeyValue>
<RSAKeyValue>
<Modulus>
<Exponent>
```

O Projeto NFS-e utiliza um subconjunto do padrão de assinatura XML definido pelo <http://www.w3.org/TR/xmldsig-core/>, que tem o seguinte leiaute:

| #    | Campo                  | Elemento | Pai  | Tipo | Ocorrência | Descrição  |
|------|------------------------|----------|------|------|------------|--|
| XS01 | Signature              | Raiz     |      |      |            |  |
| XS02 | Id                     | A        | XS01 | C    | 1-1        |  |
| XS03 | SignedInfo             | G        | XS01 |      | 1-1        | Grupo da Informação da assinatura  |
| XS04 | CanonicalizationMethod | G        | XS03 |      | 1-1        | Grupo do Método de Canonicalização   |
| XS05 | Algorithm              | A        | XS04 | C    | 1-1        | Atributo Algorithm de CanonicalizationMethod:<br><a href="http://www.w3.org/TR/2001/REC-xml-c14n-20010315">http://www.w3.org/TR/2001/REC-xml-c14n-20010315</a> |
| XS06 | SignatureMethod        | G        | XS03 |      | 1-1        | Grupo do Método de Assinatura  |

|      |                   |    |      |   |     |   |
|------|-------------------|----|------|---|-----|---|
| XS07 | Algorithm         | A  | XS06 | C | 1-1 | Atributo Algorithm de SignedInfo:<br><a href="http://www.w3.org/2000/09/xmldsig#rsa-sha1">http://www.w3.org/2000/09/xmldsig#rsa-sha1</a>  |
| XS08 | Reference         | G  | XS03 |   | 1-1 | Grupo do Método de Reference  |
| XS09 | URI               | A  | XS08 | C | 1-1 | Atributo URI da tag Reference   |
| XS10 | Transforms        | G  | XS08 |   | 1-1 | Grupo do algorithm de Transform   |
| XS11 | Unique_Transf_Alg | RC | XS10 |   | 1-1 | Regra para o atributo Algorithm do Transform ser único  |
| XS12 | Transform         | G  | XS10 |   | 2-2 | Grupo de Transform  |
| XS13 | Algorithm         | A  | XS12 | C | 1-1 | Atributos válidos Algorithm do Transform:<br><a href="http://www.w3.org/TR/2001/REC-xml-c14n-20010315">http://www.w3.org/TR/2001/REC-xml-c14n-20010315</a><br><a href="http://www.w3.org/2000/09/xmldsig#enveloped-signature">http://www.w3.org/2000/09/xmldsig#enveloped-signature</a> |
| XS14 | Xpath             | E  | XS12 | C | 0-N | Xpath   |
| XS15 | DigestMethod      | G  | XS08 |   | 1-1 | Grupo do Método de DigestMethod   |
| XS16 | Algorithm         | A  | XS15 | C | 1-1 | Atributo Algorithm de DigestMethod:<br><a href="http://www.w3.org/2000/09/xmldsig#sha1">http://www.w3.org/2000/09/xmldsig#sha1</a>  |
| XS17 | DigestValue       | E  | XS08 | C | 1   | Digest Value (Hash SHA-1 – Base64)  |
| XS18 | SignatureValue    | G  | XS01 |   | 1-1 | Grupo do Signature Value  |
| XS19 | KeyInfo           | G  | XS01 |   | 1-1 | Grupo do KeyInfo  |
| XS20 | X509Data          | G  | XS19 |   | 1-1 | Grupo X509  |
| XS21 | X509Certificate   | E  | XS20 | C | 1-1 | Certificado Digital x509 em Base64b   |

**Observação:**

Os RPS's e lote devem ser assinados conforme os seguintes passos:

1. Assinatura do RPS isoladamente ☐ neste momento deve ser identificado o namespace (<http://www.abrasf.org.br/nfse.xsd>) em cada RPS que será assinado
2. Agrupar todos os RPS assinados em um único lote
3. Assinar o lote com os RPS's, também identificando o namespace  
<http://www.abrasf.org.br/nfse.xsd>
4. **Link atualizado do xsd na abrasf**  
<https://abrasf.org.br/biblioteca/arquivos-publicos/schema-nfse-v2-04/download>

**1.3.4 Validação de Assinatura Digital pelo Sistema NFS-e**

Para a validação da assinatura digital, seguem as regras que serão adotadas pelas Administrações Tributárias Municipais:

1. Extrair a chave pública do certificado;
2. Verificar o prazo de validade do certificado utilizado;
3. Montar e validar a cadeia de confiança dos certificados validando também a LCR (Lista de Certificados Revogados) de cada certificado da cadeia;

4. Validar o uso da chave utilizada (Assinatura Digital) de tal forma a aceitar certificados somente do tipo A (não serão aceitos certificados do tipo S);
5. Garantir que o certificado utilizado é de um usuário final e não de uma Autoridade Certificadora;
6. Adotar as regras definidas pelo RFC 3280 para LCRs e cadeia de confiança;
7. Validar a integridade de todas as LCR utilizadas pelo sistema;
8. Prazo de validade de cada LCR utilizada (verificar data inicial e final).

A forma de conferência da LCR fica a critério de cada Administração Tributária Municipal, podendo ser feita de 2 (duas) maneiras: On-line ou Download periódico. As assinaturas digitais das mensagens serão verificadas considerando o horário fornecido pelo Observatório Nacional.

### **1.3.5 Uso de Assinatura com Certificado Digital**

Para garantir a autenticidade dos dados gerados, algumas informações poderão ser assinadas digitalmente, conforme determinação Administração Tributária Municipal. As informações que poderão ser assinadas e quem deverá fazê-lo em cada momento são:

- O RPS, pelo contribuinte, antes do envio do Lote de RPS que o contenha;
- O Lote de RPS, pelo contribuinte, antes do seu envio;
- A NFS-e:
  - Pela Administração Tributária Municipal e pelo contribuinte, quando gerada pela Aplicação On Line;
  - Pela Administração Tributária Municipal nos demais casos;
- O Pedido de cancelamento da NFS-e, pelo contribuinte;
- A Confirmação de cancelamento da NFS-e, pela Administração Tributária Municipal;
- A Confirmação de substituição da NFS-e, pela Administração Tributária Municipal.

### **1.4 Padrão das Mensagens XML**

A especificação adotada para as mensagens XML é a recomendação W3C para XML 1.0, disponível em [www.w3.org/TR/REC-xml](http://www.w3.org/TR/REC-xml) e a codificação dos caracteres será em UTF-8.

As chamadas dos Web Services disponibilizados Administrações Tributárias Municipais e os respectivos resultados do processamento são realizadas com utilização de mensagens com o seguinte padrão:

- **Área de Cabeçalho** – estrutura XML padrão para todas as mensagens de chamada e retorno de resultado dos Web Services disponibilizados pelas Administrações Tributárias Municipais, que contém os dados de controle da mensagem. A área de cabeçalho está sendo utilizada para armazenar a versão do leiaute da estrutura XML informada na área de dados
- **Área de Dados** – estrutura XML variável definida na documentação do Web Service acessado.

### 1.4.1 Área do Cabeçalho

Leiaute da Área de Cabeçalho padrão:

| # | Nome        | Elemento | Pai | Tipo | Ocorrência | Tamanho | Descrição  |
|---|-------------|----------|-----|------|------------|---------|--|
| 1 | cabecalho   | G        |     |      | 1-1        |         | TAG raiz do cabeçalho da mensagem.   |
|   | Versão      | A        | 1   | N    | 1-1        | 4       | Versão do leiaute.   |
| 2 | versaoDados | E        | 1   | N    | 1-1        | 4       | O conteúdo deste campo indica a versão do leiaute XML da estrutura XML informada na área de dados da mensagem. |

O campo versaoDados deve conter a informação da versão do leiaute da estrutura XML armazenada na área de dados da mensagem.

A estrutura XML armazenada na área de dados está definida na documentação do Web Service acessado.

### 1.4.2 Validação da estrutura das Mensagens XML



Para garantir minimamente a integridade das informações prestadas e a correta formação das mensagens XML, o contribuinte deverá submeter cada uma das mensagens XML de pedido de serviço para validação pelo seu respectivo arquivo XSD (XML Schema Definition, definição de esquemas XML) antes de seu envio. Neste manual utilizaremos a nomenclatura Schema XML para nos referir a arquivo XSD.

Um Schema XML define o conteúdo de uma mensagem XML, descrevendo os seus atributos, seus elementos e a sua organização, além de estabelecer regras de preenchimento de conteúdo e de obrigatoriedade de cada elemento ou grupo de informação.

A validação da estrutura da mensagem XML é realizada por um analisador sintático (parser) que verifica se a mensagem XML atende às definições e regras de seu respectivo Schema XML.

Qualquer divergência da estrutura da mensagem XML em relação ao seu respectivo Schema XML, provoca um erro de validação do Schema XML. Neste caso o conteúdo da mensagem XML de pedido do serviço não poderá ser processado.

A primeira condição para que a mensagem XML seja validada com sucesso é que ela seja submetida ao Schema XML correto.

Assim, os sistemas de informação dos contribuintes devem estar preparados para gerar mensagens XML em seus respectivos Schemas XML em vigor.

### 1.4.3 Schemas XML (arquivos XSD)

O Schema XML (arquivo XSD) correspondente a cada uma das mensagens XML de pedido e de retorno utilizadas pelo Web Service pode ser obtido na internet acessando o Portal do Sistema de Notas Fiscais de Serviço Eletrônicas das Administrações Tributárias Municipais.

#### **1.4.4 Versão dos Schemas XML**

Toda mudança de layout das mensagens XML do Web Service implica a atualização do seu respectivo Schema XML.

A identificação da versão dos Schemas XML será realizada com o acréscimo do número da versão com dois dígitos no nome do arquivo XSD precedida da literal ‘\_v’, como segue:

<Nome do Arquivo>\_v<Número da Versão>.xsd

Exemplo:

EnvioLoteRps\_v01.xsd

A maioria dos Schemas XML definidos para a utilização do Web Service do Sistema de Notas Fiscais de Serviço Eletrônicas das Administrações Tributárias Municipais utilizam as definições de tipos simples ou tipos complexos que estão definidos em outros Schemas XML. Nesses casos, a modificação de versão do Schema básico será repercutida no Schema principal.

As modificações de layout das mensagens XML do Web Service podem ser causadas por necessidades técnicas ou em razão da modificação de alguma legislação. As modificações decorrentes de alteração da legislação deverão ser implementadas nos prazos previstos no ato normativo que introduziu a alteração. As modificações de ordem técnica serão divulgadas pelas Administrações Tributárias Municipais e ocorrerão sempre que se fizerem necessárias.

## **2 ESTRUTURA DE DADOS**

### **2.1 Formatos e Padrões utilizados**

Formatações de dados que devem ser seguidas para geração correta na estrutura dos arquivos:

| <b>Formato</b>       | <b>Observação</b>  |
|----------------------|--|
| Data (date)          | Formato: AAAA-MM-DD<br>Onde:<br>AAAA = ano com 4 caracteres<br>MM = mês com 2 caracteres<br>DD = dia com 2 caracteres  |
| Data/Hora (datetime) | Formato AAAA-MM-DD-THH:mm:ss<br>Onde:<br>AAAA = ano com 4 caracteres<br>MM = mês com 2 caracteres<br>DD = dia com 2 caracteres<br>T = caractere de formatação que deve existir separando a data da hora<br>HH = hora com 2 caracteres<br>mm: minuto com 2 caracteres |

|                               |  |
|-------------------------------|--|
|                               | ss: segundo com 2caracteres  |
| Valores Decimais (decimal)    | <p>Formato: 0.00</p> <p>Não deve ser utilizado separador de milhar. O ponto (.) deve ser utilizado para separar a parte inteira da fracionária.</p> <p>Exemplo:</p> <p>48.562,25 = 48562.25</p> <p>1,00 = 1.00 ou 1</p> <p>0,50 = 0.50 ou 0.5</p>    |
| Valores Percentuais (decimal) | <p>Formato 00.00</p> <p>O formato em percentual presume o valor percentual em sua forma fracionária, contendo 5 dígitos. O ponto (.) separa a parte inteira da fracionária.</p> <p>Exemplo:</p> <p>62% = 62</p> <p>15% = 15</p> <p>25,32 = 25.32</p> |

Não deve ser inserido caractere não significativo para preencher o tamanho completo do campo, ou seja, zeros antes de número ou espaço em branco após a cadeia de caracteres. A posição do campo é definida na estrutura do documento XML através de TAGs (<tag>conteúdo</tag>).

A regra constante do parágrafo anterior deverá estender-se para os campos para os quais não há indicação de obrigatoriedade e que, no entanto, seu preenchimento torna-se obrigatório seja condicionado à legislação específica ou ao negócio do contribuinte. Nesse caso, deverá constar a TAG com o valor correspondente e, para os demais campos, deverão ser eliminadas as TAGs.

Para reduzir o tamanho final do arquivo XML da NFS-e alguns cuidados de programação deverão ser assumidos:

- não incluir "zeros não significativos" para campos numéricos;
- não incluir "espaços" no início ou no final de campos numéricos e alfanuméricos;
- não incluir comentários no arquivo XML;
- não incluir anotação e documentação no arquivo XML (TAG annotation e TAG documentation);
- não incluir caracteres de formatação no arquivo XML ("line-feed", "carriage return", "tab", caractere de "espaço" entre as TAGs);
- para quebra de linha na exibição para os campos contendo caracteres Discriminacao e Outrasinformacoes, utilizar a sequência "\s\n".

As TAGs que permitirem valores nulos devem ser omitidas da estrutura XML a ser enviada quando seus valores forem nulos.



## 2.2 Tipos Simples

A seguir encontra-se a tabela com a lista dos tipos simples que serão utilizados como tipos de dados. A tabela está dividida em 4 colunas, a saber:

- Campo: nome do tipo simples;
- Tipo: tipo primitivo de dados utilizados pelo campo:
  - C: Caractere;
  - N: Número;
  - D: Data ou Data/Hora;
  - T: Token
- Descrição: descreve informações sobre o campo;
- Tam.: tamanho do campo:
  - Quando forem caracteres o tamanho define a quantidade máxima de caracteres que o texto poderá ter;
  - Quando for numérico o tamanho pode ser representado das seguintes formas
    - Número inteiro, que define o total de dígitos existente no número. Exemplo: “15” significa que o número poderá ter, no máximo, 15 dígitos;
    - Número fracionário, que define o total de dígitos e quantos deles serão designados para a parte fracionária. Exemplo: “15,2” significa que o número poderá ter, no máximo, 15 dígitos sendo 2 deles a da parte fracionária. A parte fracionária não é obrigatória quando assim definido;
  - Quando for data, não haverá definição de tamanho.

| <b>Campo</b>        | <b>Tipo</b> | <b>Descrição</b>  | <b>Tam.</b> |
|---------------------|-------------|---|-------------|
| tsNumeroNfse        | N           | Número da Nota Fiscal de Serviço Eletrônica, formado por um número sequencial com 15 posições | 15          |
| tsCodigoVerificacao | C           | Código de verificação do número da nota   | 9           |
| tsNif               | C           | Número de Identificação Fiscal:   | 40          |
| tsStatusRps         | N           | Código de status do RPS<br>1 – Normal<br>2 – Cancelado  | 1           |
| tsStatusNfse        | N           | Código de status da NFS-e<br>1 – Normal<br>2 – Cancelado                                      | 1           |

| <b>Campo</b>               | <b>Tipo</b> | <b>Descrição</b>   | <b>Tam.</b> |
|----------------------------|-------------|--|-------------|
| tsExigibilidadeIss         | N           | Código de natureza da operação<br>1 – Exigível;<br>2 – Não incidência;<br>3 – Isenção;<br>4 – Exportação;<br>5 – Imunidade;<br>6 – Exigibilidade Suspensa por Decisão Judicial;<br>7 – Exigibilidade Suspensa por Processo Administrativo                      | 2           |
| tsIdentifNaoExigibilidade  | C           | Identificação da não exigibilidade do ISSQN – somente para os casos de benefício fiscal  | 4           |
| tsNumeroProcesso           | C           | Número do processo judicial ou administrativo de suspensão da exigibilidade  | 30          |
| tsRegimeEspecialTributacao | N           | Código de identificação do regime especial de tributação<br>1 – Microempresa municipal<br>2 – Estimativa<br>3 – Sociedade de profissionais<br>4 – Cooperativa<br>5 – Microempresário Individual (MEI)<br>6 – Microempresa ou Empresa de Pequeno Porte (ME EPP) | 2           |
| tsSimNao                   | N           | Identificação de Sim/Não<br>1 – Sim<br>2 – Não   | 1           |
| tsResponsavelRetencao      | N           | Identificação do responsável pela retenção do ISS<br>1 – Tomador<br>2 – Intermediário  | 1           |
| tsPagina                   | N           | Número da página da consulta   | 6           |
| tsNumeroRps                | N           | Número do RPS  | 15          |
| tsSerieRps                 | C           | Número de série do RPS   | 5           |
| tsTipoRps                  | N           | Código de tipo de RPS<br>1 – RPS<br>2 – Nota Fiscal Conjugada (Mista)<br>3 – Cupom   | 1           |
| tsOutrasInformacoes        | C           | Informações adicionais ao documento.   | 510         |
| tsValor                    | N           | Valor monetário.<br>Formato: 0.00 (ponto separando casa decimal) Ex: 1.234,56 = 1234.56<br>1.000,00 = 1000.00<br>1.000,00 = 1000   | 15,2        |
| tsItemListaServico         | C           | Subitem do serviço prestado conforme LC  | 5           |

|                                      |   |   |      |
|--------------------------------------|---|---|------|
|                                      |   | 116/2003  |      |
| tsCodigoCnae                         | N | Código CNAE   | 7    |
| tsCodigoTributacao                   | C | Código de Tributação  | 20   |
| tsDescricaoCodigoTributacaoMunicipio | C | Descrição do código de tributação do município.   | 1000 |
| tsCodigoNbs                          | C | Código de NBS   | 9    |
| tsAliquota                           | N | Alíquota. Valor percentual.<br>Formato: 00.00<br>Ex: 1% = 1<br>25,5% = 25.5<br>10% = 10 | 4,2  |
| tsDiscriminacao                      | C | Discriminação do conteúdo da NFS-e  | 2000 |

| <b>Campo</b>                | <b>Tipo</b> | <b>Descrição</b>  | <b>Tam.</b> |
|-----------------------------|-------------|---|-------------|
| tsCodigoMunicipioblge       | N           | Código de identificação do município conforme tabela do IBGE  | 7           |
| tsInscricaoMunicipal        | C           | Número de inscrição municipal   | 15          |
| tsRazaoSocial               | C           | Razão Social do contribuinte  | 150         |
| tsNomeFantasia              | C           | Nome fantasia   | 60          |
| tsCnpj                      | C           | Número CNPJ   | 14          |
| tsEndereco                  | C           | Tipo e nome do logradouro (Av., Rua..., ...)  | 255         |
| tsNumeroEndereco            | C           | Número do imóvel  | 60          |
| tsComplementoEndereco       | C           | Complemento de endereço   | 60          |
| tsBairro                    | C           | Bairro  | 60          |
| tsUf                        | C           | Sigla da unidade federativa   | 2           |
| tsCodigoPaislge             | C           | Código de identificação do município conforme tabela de país do IBGE  | 4           |
| tsCep                       | C           | Número do CEP<br>Formato: [0-9]{8}  | 8           |
| tsEmail                     | C           | E-mail  | 80          |
| tsTelefone                  | C           | Telefone  | 20          |
| tsCpf                       | C           | Número de CPF   | 11          |
| tsCodigoObra                | C           | Código de Obra  | 30          |
| tsArt                       | C           | Código ART  | 30          |
| tsIdentificacaoEvento       | C           | Identificação do evento   | 30          |
| tsDescricaoEvento           | C           | Descrição do evento   | 255         |
| tsInformacoesComplementares | C           | Informações complementares para uso do prestador de serviços conforme regulamento do município, preenchido no padrão JSON | 2000        |
| tsNumeroLote                | N           | Número do Lote de RPS   | 15          |
| tsNumeroProtocolo           | C           | Número do protocolo de recebimento do lote RPS  | 50          |
| tsSituacaoLoteRps           | N           | Código de situação de lote de RPS<br>1 – Não Recebido<br>2 – Não Processado<br>3 – Processado com Erro                    | 1           |

|                           |   |  |     |
|---------------------------|---|--|-----|
|                           |   | 4 – Processado com Sucesso   |     |
| tsQuantidadeRps           | N | Quantidade de RPS do Lote  | 4   |
| tsCodigoMensagemAlerta    | C | Código de mensagem de retorno de serviço.  | 4   |
| tsDescricaoMensagemAlerta | C | Descrição da mensagem de retorno de serviço.   | 200 |
| tsCodigoCancelamentoNfse  | C | Código de cancelamento com base na tabela de Erros e alertas.<br>1 – Erro na emissão<br>2 – Serviço não prestado<br>3 – Erro de assinatura<br>4 – Duplicidade da nota<br>5 – Erro de processamento<br><br><b>Importante:</b> Os códigos 3 (Erro de assinatura) e 5 (Erro de processamento) são de uso restrito da Administração Tributária Municipal | 4   |
| tsIdTag                   | C | Atributo de identificação da tag a ser assinada no documento XML   | 255 |

| Campo    | Tipo | Descrição   | Tam. |
|----------|------|---|------|
| tsVersao | T    | Versão do leiaute.<br>Formato: [1-9]{1}[0-9]{0,1}\.[0-9]{2} |      |

### 2.3 Tipos Complexos

A seguir são detalhadas as tabelas de cada tipo composto e seus campos. A tabela está dividida da seguinte forma:

| (1)  |      |            |           |     |
|------|------|------------|-----------|-----|
| (2)  |      |            |           |     |
| Nome | Tipo | Ocorrência | Descrição |     |
| (3)  | (4)  | (5)        | (6)       | (7) |
|      | (4)  | (5)        | (6)       | (7) |

#### Legenda da tabela:

- (1) Nome do tipo complexo;
- (2) Descrição do tipo complexo;
- (3) Identifica se a sequência de campos fará parte de uma escolha (Choice);
- (4) Nome do campo que faz parte do tipo complexo;
- (5) Tipo do campo, que pode ser simples ou complexo;
- (6) Quantas vezes o campo se repete na estrutura de dados:
  - a. Formato: “x-y” onde “x” é a quantidade mínima e “y” a quantidade máxima. Se a quantidade máxima for indefinida, será utilizado “N” no lugar do “y”;
- (7) Descrição do campo.

| tcCpfCnpj             |      |        |            |                |
|-----------------------|------|--------|------------|----------------|
| Número de CPF ou CNPJ |      |        |            |                |
| Nome                  |      | Tipo   | Ocorrência | Descrição      |
| Choice                | Cpf  | tsCpf  | 1-1        | Número do Cpf  |
|                       | Cnpj | tsCnpj | 1-1        | Número do Cnpj |

| tcEndereco                         |  |                       |            |                           |
|------------------------------------|--|-----------------------|------------|---------------------------|
| Representação completa do endereço |  |                       |            |                           |
| Nome                               |  | Tipo                  | Ocorrência | Descrição                 |
| Endereco                           |  | tsEndereco            | 1-1        | Tipo e nome do logradouro |
| Numero                             |  | tsNumeroEndereco      | 1-1        | Número do imóvel          |
| Complemento                        |  | tsComplementoEndereco | 0-1        | Complemento do Endereço   |
| Bairro                             |  | tsBairro              | 1-1        | Nome do bairro            |
| CodigoMunicipio                    |  | tsCodigoMunicipiobge  | 1-1        | Código da cidade          |
| Uf                                 |  | tsUf                  | 1-1        | Sigla do estado           |
| Cep                                |  | tsCep                 | 1-1        | CEP da localidade         |

| tcEnderecoExterior                 |  |                            |            |  |
|------------------------------------|--|----------------------------|------------|--|
| Representação completa do endereço |  |                            |            |  |
| Nome                               |  | Tipo                       | Ocorrência | Descrição                                |
| CodigoPais                         |  | tsCodigoPaisbge            | 1-1        | Código do país da tabela de país do IBGE |
| EnderecoCompletoExterior           |  | tsEnderecoCompletoExterior | 1-1        | Descrição do endereço                    |

| tcContato  |          |            |            |                             |
|--|----------|------------|------------|-----------------------------|
| Representa forma de contato com a pessoa (física/jurídica) |          |            |            |                             |
| Nome   |          | Tipo       | Ocorrência | Descrição                   |
| Choice<br>e<br>1-1   | Telefone | tsTelefone | 1-1        | Número do telefone          |
|  | Email    | tsEmail    | 0-1        | Endereço eletrônico (email) |
|  | Email    | tsEmail    | 1-1        | Endereço eletrônico (email) |

| tcIdentificacaoOrgaoGerador                          |  |                      |            |                  |
|--|--|----------------------|------------|------------------|
| Representa dados para identificação de órgão gerador |  |                      |            |                  |
| Nome   |  | Tipo                 | Ocorrência | Descrição        |
| CodigoMunicipio                                      |  | tsCodigoMunicipiobge | 1-1        | Código da cidade |
| Uf   |  | tsUf                 | 1-1        | Sigla do estado  |

| <b>tcIdentificacaoRps</b>                                   |                      |            |                                       |
|---|----------------------|------------|---------------------------------------|
| Dados de identificação do RPS                               |                      |            |                                       |
| Nome  | Tipo                 | Ocorrência | Descrição                             |
| Numero  | tsNumeroRps          | 1-1        | Número do RPS                         |
| Serie   | tsSerieRps           | 1-1        | Série do RPS                          |
| Tipo  | tsTipoRps            | 1-1        | Tipo do RPS                           |
| <b>tcIdentificacaoPessoaEmpresa</b>                         |                      |            |                                       |
| Representa dados para identificação do prestador de serviço |                      |            |                                       |
| Nome  | Tipo                 | Ocorrência | Descrição                             |
| CpfCnpj   | tcCpfCnpj            | 1-1        | CPF ou CNPJ da empresa/pessoa         |
| InscricaoMunicipal  | tsInscricaoMunicipal | 0-1        | Inscrição Municipal da empresa/pessoa |

| <b>tcDadosTomador</b>                  |                              |                    |  |   |
|--|------------------------------|--------------------|--|---|
| Representa dados do tomador de serviço |                              |                    |  |   |
| Nome                                   | Tipo                         | Ocorrência         | Descrição  |   |
| IdentificacaoTomador                   | tcIdentificacaoPessoaEmpresa | 0-1                | CPF ou CNPJ e Inscrição Municipal do tomador do serviços |   |
| NifTomador                             | tsNif                        | 0-1                | NIF do tomador do serviço, se do exterior                |   |
| RazaoSocial                            | tsRazaoSocial                | 1-1                | Razão Social do tomador do serviço                       |   |
| Choice                                 | Endereco                     | tcEndereco         | 1-1  | Endereço de tomador de serviços do Brasil   |
|  | EnderecoExterior             | tcEnderecoExterior | 1-1  | Endereço de tomador de serviços do exterior |
| Contato                                | tcContato                    | 0-1                |  |   |

| <b>tcDadosIntermediario (ainda não implementado)</b>            |                              |            |  |
|---|------------------------------|------------|--|
| Representa dados para identificação de intermediário do serviço |                              |            |  |
| Nome  | Tipo                         | Ocorrência | Descrição  |
| IdentificacaoIntermediario                                      | tcIdentificacaoPessoaEmpresa | 1-1        | CPF ou CNPJ do intermediário do serviço          |
| RazaoSocial   | tsRazaoSocial                | 1-1        | Inscrição Municipal do intermediário do serviços |
| CodigoMunicípio   | tsCodigoMunicipiolbge        | 1-1        | Código da cidade                                 |

| <b>tcValoresDeclaracaoServico</b>                                    |             |                   |   |
|--|-------------|-------------------|---|
| Representa um conjunto de valores que compõe a declaração do serviço |             |                   |   |
| <b>Nome</b>  | <b>Tipo</b> | <b>Ocorrência</b> | <b>Descrição</b>                                |
| ValorServicos  | tsValor     | 1-1               | Valor do serviço                                |
| ValorDeducoes  | tsValor     | 0-1               | Valor total das deduções                        |
| ValorPis   | tsValor     | 0-1               | Valor do PIS                                    |
| ValorCofins  | tsValor     | 0-1               | Valor do CONFINS                                |
| ValorInss  | tsValor     | 0-1               | Valor do INSS                                   |
| ValorIr  | tsValor     | 0-1               | Valor do imposto de renda                       |
| ValorCsll  | tsValor     | 0-1               | Valor do CSLL                                   |
| OutrasRetencoes  | tsValor     | 0-1               | Valor total de outras retenções                 |
| ValTotTributos   | tsValor     | 0-1               | Valor total de tributos                         |
| ValorIss   | tsValor     | 0-1               | Valor do ISS quando informado pelo prestador    |
| Aliquota   | tsAliquota  | 0-1               | Alíquota do ISS quando informado pelo prestador |
| DescontoIncondicionado   | tsValor     | 0-1               | Valor do desconto condicionado                  |
| DescontoCondicionado   | tsValor     | 0-1               | Valor do desconto incondicionado                |

| <b>tcValoresNfse</b>  |             |                   |   |
|---|-------------|-------------------|---|
| Representa um conjunto de valores que compõe o documento fiscal |             |                   |   |
| <b>Nome</b>   | <b>Tipo</b> | <b>Ocorrência</b> | <b>Descrição</b>  |
| BaseCalculo   | tsValor     | 1-1               | (Valor dos serviços – Valor das deduções – descontos incondicionados) |
| Aliquota  | tsAliquota  | 0-1               | Alíquota do ISS quando informado pelo município                       |
| ValorIss  | tsValor     | 0-1               | Valor do ISS quando informado pelo município                          |

|                  |         |     |   |
|------------------|---------|-----|---|
| ValorLiquidoNfse | tsValor | 1-1 | (ValorServicos – ValorPIS – ValorCOFINS – ValorINSS – ValorIR – ValorCSLL – OutrasRetencoes – ValorISS (se imposto retido) – DescontoIncondicionado – DescontoCondicionado) |
|------------------|---------|-----|---|

| <b>tcDadosServico</b>                          |                            |            |  |
|--|----------------------------|------------|--|
| Representa dados que compõe o serviço prestado |                            |            |  |
| Nome   | Tipo                       | Ocorrência | Descrição  |
| Valores  | tcValoresDeclaracaoServico | 1-1        | Valor do serviço                                 |
| IssRetido                                      | tsSimNao                   | 1-1        | ISS retido (S/N)                                 |
| ResponsavelRetencao                            | tsResponsavelRetencao      | 0-1        | Responsável pela retenção                        |
| ItemListaServico                               | tsItemListaServico         | 1-1        | Subitem do serviço prestado                      |
| CodigoCnae                                     | tsCodigoCnae               | 0-1        | Código CNAE                                      |
| CodigoTributacaoMunicipio                      | tsCodigoTributacao         | 0-1        | Código de tributação do município                |
| CodigoNbs                                      | tsCodigoNbs                | 0-1        | Código de NBS do serviço                         |
| Discriminacao                                  | tsDiscriminacao            | 1-1        | Discriminação do serviço                         |
| CodigoMunicipio                                | tsCodigoMunicipiobge       | 1-1        | Código do município da prestação do serviço      |
| CodigoPais                                     | tsCodigoPaisbge            | 0-1        | Código do país                                   |
| ExigibilidadeISS                               | tsExigibilidadeISS         | 1-1        | Exigibilidade do ISS                             |
| IdentifNaoExigibilidade                        | tsIdentifNaoExigibilidade  | 0-1        | Identificação da não exigibilidade               |
| MunicipioIncidencia                            | tsCodigoMunicipiobge       | 0-1        | Município da incidência do ISS                   |
| NumeroProcesso                                 | tsNumeroProcesso           | 0-1        | Número do processo da suspensão da exigibilidade |

| <b>tcDadosConstrucaoCivil</b>  |            |              |           |                                 |
|--|------------|--------------|-----------|---------------------------------|
| Representa dados para identificação de obra de engenharia e arquitetura em geral |            |              |           |                                 |
| Nome   | Tipo       | Ocorrência   | Descrição |                                 |
| Choice<br>e<br>1-1   | CodigoObra | tsCodigoObra | 1-1       | Número de identificação da obra |
|  | Art        | tsArt        | 0-1       | Número da ART                   |
|  | Art        | tsArt        | 1-1       | Número da ART                   |



| <b>tcEvento (ainda não implementado)</b>      |                     |                       |            |                         |
|---|---------------------|-----------------------|------------|-------------------------|
| Representa dados para identificação do evento |                     |                       |            |                         |
| Nome  |                     | Tipo                  | Ocorrência | Descrição               |
| Choic<br>e<br>1-1                             | IdentificacaoEvento | tsIdentificacaoEvento | 1-1        | Identificação do evento |
|   | DescricaoEvento     | tsDescricaoEvento     | 0-1        | Descrição do evento     |
|   | DescricaoEvento     | tsDescricaoEvento     | 1-1        | Descrição do evento     |

| <b>tcDadosPrestador</b>                  |  |                |            |                            |
|--|--|----------------|------------|----------------------------|
| Representa dados do prestador do serviço |  |                |            |                            |
| Nome                                     |  | Tipo           | Ocorrência | Descrição                  |
| RazaoSocial                              |  | tsRazaoSocial  | 1-1        | Razão social do prestador  |
| NomeFantasia                             |  | tsNomeFantasia | 0-1        | Nome fantasia do prestador |
| Endereco                                 |  | tcEndereco     | 1-1        | Endereço do prestador      |
| Contato                                  |  | tcContato      | 0-1        | Contatos do prestador      |

| <b>tcInfRps</b>   |  |                    |            |   |
|---|--|--------------------|------------|---|
| Representa dados informativos do Recibo Provisório de Serviço (RPS) |  |                    |            |   |
| Nome  |  | Tipo               | Ocorrência | Descrição   |
| IdentificacaoRps  |  | tcIdentificacaoRps | 0-1        | Número do RPS (Obrigatório somente se declaração do prestador)        |
| DataEmissao   |  | Date               | 1-1        | Data de emissão do RPS  |
| Status  |  | tsStatusRps        | 1-1        | Situação do RPS   |
| RpsSubstituido  |  | tcIdentificacaoRps | 0-1        | RPS substituído (válido se RPS ainda não estiver convertido em NFS-e) |
| Id  |  | tsIdTag            |            | Identificador da TAG a ser assinada                                   |

| <b>tclnfDeclaracaoPrestacaoServico</b>                    |                               |                   |   |
|---|-------------------------------|-------------------|---|
| Representa dados do da declaração do prestador do serviço |                               |                   |   |
| <b>Nome</b>   | <b>Tipo</b>                   | <b>Ocorrência</b> | <b>Descrição</b>  |
| Rps   | tclnfRps                      | 0-1               | Informações do RPS (número, série, tipo, data de emissão e status do RPS) |
| Competencia   | Date                          | 1-1               | Data da competência do serviço  |
| Servico   | tcDadosServico                | 1-1               | Dados do serviço prestado   |
| Prestador   | tclIdentificacaoPessoaEmpresa | 1-1               | Identificação do prestador do serviço                                     |
| TomadorServico  | tcDadosTomador                | 0-1               | Dados do tomador do serviço   |
| Intermediario   | tcDadosIntermediario          | 0-1               | Dados do intermediário  |
| ConstrucaoCivil   | tcDadosConstrucaoCivil        | 0-1               | Dados da obra   |
| RegimeEspecialTributacao                                  | tsRegimeEspecialTributacao    | 0-1               | Identificação do regime especial de tributação                            |
| OptanteSimplesNacional                                    | tsSimNao                      | 1-1               | Informação se optante pelo Simples Nacional (S/N)                         |
| IncentivoFiscal   | tsSimNao                      | 1-1               | Informação se o prestador é incentivador fiscal                           |
| Evento  | tcEvento                      | 0-1               | Informação do evento  |
| InformacoesComplementares                                 | tsInformacoesComplementares   | 0-1               | Informações complementares solicitadas pelo município                     |
| Id  | tsIdTag                       |                   | Identificador da TAG a ser assinada                                       |

| <b>tcDeclaracaoPrestacaoServico</b>                                   |                                 |                   |   |
|---|---------------------------------|-------------------|---|
| Representa a estrutura da declaração da prestação do serviço assinada |                                 |                   |   |
| <b>Nome</b>   | <b>Tipo</b>                     | <b>Ocorrência</b> | <b>Descrição</b>                              |
| InfDeclaracaoPrestacaoServico   | tclnfDeclaracaoPrestacaoServico | 1-1               | Declaração do serviço prestado                |
| Signature   | dsig:Signature                  | 0-1               | Assinatura digital do prestador ou procurador |

| <b>tcIdentificacaoNfse</b>  |                       |                   |   |
|---|-----------------------|-------------------|---|
| Representa dados que identificam uma Nota Fiscal de Serviços Eletrônica |                       |                   |   |
| <b>Nome</b>   | <b>Tipo</b>           | <b>Ocorrência</b> | <b>Descrição</b>                            |
| Numero  | tsNumeroNfse          | 1-1               | Número da NFS-e                             |
| CpfCnpj   | tcCpfCnpj             | 1-1               | CNPJ ou CPF do prestador do serviço         |
| InscricaoMunicipal  | tsInscricaoMunicipal  | 0-1               | Inscrição Municipal do prestador do serviço |
| CodigoMunicipio   | tsCodigoMunicipiolbge | 1-1               | Código do município da geração da NFS-e     |

| <b>tcInfNfse</b>   |                                      |                   |   |
|--|--------------------------------------|-------------------|---|
| Representa os dados informativos da Nota Fiscal de Serviços Eletrônica |                                      |                   |   |
| <b>Nome</b>  | <b>Tipo</b>                          | <b>Ocorrência</b> | <b>Descrição</b>  |
| Numero   | tsNumeroNfse                         | 1-1               | Número da NFS-e   |
| CodigoVerificacao  | tsCodigoVerificacao                  | 1-1               | Código de verificação da NFS-e                          |
| DataEmissao  | Datetime                             | 1-1               | Data de emissão da NFS-e                                |
| NfseSubstituida  | tsNumeroNfse                         | 0-1               | Número da NFS-e substituída pela NFS-e                  |
| OutrasInformacoes  | tsOutrasInformacoes                  | 0-1               | Outras informações (preenchido pelo município)          |
| ValoresNfse  | tcValoresNfse                        | 1-1               | Valores da NFS-e  |
| DescricaoCodigoTributacaoMunicipio                                     | tsDescricaoCodigoTributacaoMunicipio | 0-1               | Descrição do código de tributação do município          |
| ValorCredito   | tsValor                              | 0-1               | Valor do crédito gerado pela NFS-e                      |
| PrestadorServico   | tcDadosPrestador                     | 1-1               | Dados do prestador do serviços                          |
| OrgaoGerador   | tcIdentificacaoOrgaoGerador          | 1-1               | Órgão gerador da NFS-e                                  |
| DeclaracaoPrestacaoServico   | tcDeclaracaoPrestacaoServico         | 1-1               | Dentro dessa estrutura está o RPS, como não obrigatório |
| Id   | tsIdTag                              |                   | Identificador da TAG a ser assinada                     |

| <b>tcNfse</b>   |                |            |                                 |
|---|----------------|------------|---------------------------------|
| Representa a estrutura da Nota Fiscal de Serviços Eletrônica assinada |                |            |                                 |
| Nome  | Tipo           | Ocorrência | Descrição                       |
| InfNfse   | tclnfNfse      | 1-1        | Dados da NFS-e                  |
| Signature   | Dsig:Signature | 0-1        | Assinatura digital do município |
| versao  | tsVersao       | 1-1        |                                 |

| <b>tcInfPedidoCancelamento</b>   |                          |            |  |
|--|--------------------------|------------|--|
| Representa a estrutura de dados do pedido de cancelamento enviado pelo prestador ao cancelar uma Nota Fiscal de Serviços Eletrônica. |                          |            |  |
| Nome   | Tipo                     | Ocorrência | Descrição                              |
| IdentificacaoNfse  | tclIdentificacaoNfse     | 1-1        | Identificação da NFS-e a ser cancelada |
| CodigoCancelamento   | tsCodigoCancelamentoNfse | 1-1        | Código do cancelamento                 |
| Id   | tsIdTag                  |            | Identificador da TAG a ser assinada    |

| <b>tcPedidoCancelamento</b>   |                         |            |   |
|---|-------------------------|------------|---|
| Representa a estrutura de Pedido de Cancelamento da Nota Fiscal de Serviços Eletrônica assinada |                         |            |   |
| Nome  | Tipo                    | Ocorrência | Descrição                                     |
| InfPedidoCancelamento   | tclnfPedidoCancelamento | 1-1        | Dados do pedido do cancelamento da NFS-e      |
| Signature   | Dsig:Signature          | 0-1        | Assinatura digital do prestador ou procurador |

| <b>tcConfirmacaoCancelamento</b>   |                      |            |                                     |
|--|----------------------|------------|-------------------------------------|
| Representa a estrutura de Confirmação de Cancelamento da Nota Fiscal de Serviços Eletrônica assinada |                      |            |                                     |
| Nome   | Tipo                 | Ocorrência | Descrição                           |
| Pedido   | tcPedidoCancelamento | 1-1        | Pedido de cancelamento da NFS-e     |
| DataHora   | datetime             | 1-1        | Data e hora do cancelamento         |
| Id   | tsIdTag              |            | Identificador da TAG a ser assinada |

| <b>tcCancelamentoNfse</b>   |                           |            |                                 |
|---|---------------------------|------------|---------------------------------|
| Representa a estrutura completa (pedido + confirmação) de cancelamento de NFS-e |                           |            |                                 |
| Nome  | Tipo                      | Ocorrência | Descrição                       |
| Confirmacao   | tcConfirmacaoCancelamento | 1-1        | Confirmação do cancelamento     |
| Signature   | Dsig:Signature            | 0-1        | Assinatura digital do município |
| versao  | tsVersao                  | 1-1        |                                 |

| <b>tcRetCancelamento</b>   |                    |            |                                  |
|--|--------------------|------------|----------------------------------|
| Representa a estrutura de Confirmação de Cancelamento da Nota Fiscal de Serviços Eletrônica assinada |                    |            |                                  |
| Nome   | Tipo               | Ocorrência | Descrição                        |
| NfseCancelamento   | tcCancelamentoNfse | 1-1        | Retorno do cancelamento da NFS-e |

| <b>tcInfSubstituicaoNfse</b>                              |              |            |                                     |
|---|--------------|------------|-------------------------------------|
| Representa os dados de registro de substituição de NFS-e. |              |            |                                     |
| Nome  | Tipo         | Ocorrência | Descrição                           |
| NfseSubstituidora   | tsNumeroNfse | 1-1        | Número da NFS-e que substituidora   |
| Id  | tsIdTag      |            | Identificador da TAG a ser assinada |

| <b>tcSubstituicaoNfse</b>                        |                       |     |   |
|--|-----------------------|-----|---|
| Representa a estrutura de substituição de NFS-e. |                       |     |   |
| SubstituicaoNfse                                 | tcInfSubstituicaoNfse | 1-1 | Número da NFS-e que é a substituidora                           |
| Signature  | dsig:Signature        | 0-2 | Assinatura do prestador ou procurador e assinatura do município |
| versao   | tsVersao              | 1-1 | versao  |

| <b>tcCompNfse</b>   |        |            |                |
|---|--------|------------|----------------|
| Representa a estrutura de compartilhamento de dados de uma NFS-e. |        |            |                |
| Nome  | Tipo   | Ocorrência | Descrição      |
| Nfse  | tcNfse | 1-1        | Dados da NFS-e |

|                  |                    |     |                       |
|------------------|--------------------|-----|-----------------------|
| NfseCancelamento | tcCancelamentoNfse | 0-1 | Dados do cancelamento |
| NfseSubstituicao | tcSubstituicaoNfse | 0-1 | Dados da substituição |

| <b>tcMensagemRetorno</b>                                  |                           |            |  |
|---|---------------------------|------------|--|
| Representa a estrutura de mensagem de retorno de serviço. |                           |            |  |
| Nome  | Tipo                      | Ocorrência | Descrição  |
| Codigo  | tsCodigoMensagemAlerta    | 1-1        | Código da mensagem de alerta                         |
| Mensagem  | tsDescricaoMensagemAlerta | 1-1        | Descrição da mensagem de alerta                      |
| Correcao  | tsDescricaoMensagemAlerta | 0-1        | Descrição dos procedimentos para a correção da NFS-e |

| <b>tcMensagemRetornoLote</b>                              |                           |            |                               |
|---|---------------------------|------------|-------------------------------|
| Representa a estrutura de mensagem de retorno de serviço. |                           |            |                               |
| Nome  | Tipo                      | Ocorrência | Descrição                     |
| IdentificacaoRps  | tclIdentificacaoRps       | 1-1        | Identificação do RPS          |
| Codigo  | tsCodigoMensagemAlerta    | 1-1        | Código da mensagem de erro    |
| Mensagem  | tsDescricaoMensagemAlerta | 1-1        | Descrição da mensagem do erro |

| <b>tcLoteRps</b>   |                               |            |   |
|--|-------------------------------|------------|---|
| Representa a estrutura do lote de RPS para fila de processamento |                               |            |   |
| Nome   | Tipo                          | Ocorrência | Descrição   |
| NumeroLote   | tsNumeroLote                  | 1-1        | Número do lote informado pelo prestador                     |
| Prestador  | tclIdentificacaoPessoaEmpresa | 1-1        | CNPJ ou CPF do prestador / Inscrição municipal do prestador |
| QuantidadeRps  | tsQuantidadeRps               | 1-1        | Quantidade de RPS contidas no lote                          |
| ListaRps   |                               | 1-1        | Lista de RPS  |
| Rps  | tcDeclaracaoPrestacaoServico  | 1-N        | Dados dos RPSs  |
| Id   | tsIdTag                       |            | Identificador da TAG a ser assinada                         |
| versao   | tsVersao                      | 1-1        |   |

| <b>ListaMensagemRetornoLote</b>                           |      |            |           |
|---|------|------------|-----------|
| Representa a estrutura de mensagem de retorno de serviço. |      |            |           |
| Nome  | Tipo | Ocorrência | Descrição |

|                 |                       |     |                              |
|-----------------|-----------------------|-----|------------------------------|
| MensagemRetorno | tcMensagemRetornoLote | 1-N | Mensagens de retorno do lote |
|-----------------|-----------------------|-----|------------------------------|

| ListaMensagemRetorno                                      |                   |            |                              |
|---|-------------------|------------|------------------------------|
| Representa a estrutura de mensagem de retorno de serviço. |                   |            |                              |
| Nome  | Tipo              | Ocorrência | Descrição                    |
| MensagemRetorno   | tcMensagemRetorno | 1-N        | Mensagens de retorno do lote |

| ListaMensagemAlertaRetorno                                |                   |            |                              |
|---|-------------------|------------|------------------------------|
| Representa a estrutura de mensagem de retorno de serviço. |                   |            |                              |
| Nome  | Tipo              | Ocorrência | Descrição                    |
| MensagemRetorno   | tcMensagemRetorno | 1-N        | Mensagens de erros e alertas |

| cabecalho                           |          |            |           |
|-------------------------------------|----------|------------|-----------|
| Representa a estrutura do cabeçalho |          |            |           |
| Nome                                | Tipo     | Ocorrência | Descrição |
| versaoDados                         | tsVersao | 1-1        |           |
| versao                              | tsVersao |            |           |

| CompNfse                         |            |            |           |
|----------------------------------|------------|------------|-----------|
| Representa a estrutura da NFS-e. |            |            |           |
| Nome                             | Tipo       | Ocorrência | Descrição |
| CompNfse                         | tcCompNfse | 1-1        |           |

### 3 ESTRUTURA DE DADOS DO WEB SERVICE

Existirá um único Web Service com todos os serviços apresentados no item 7.1. O fluxo de comunicação é sempre iniciado pelo sistema do contribuinte com o envio de uma mensagem XML ao Web Service com o pedido do serviço desejado.

#### 3.1 Modelo Operacional

A forma de processamento das solicitações de serviços no projeto Nota Fiscal de Serviços Eletrônica pode ser síncrona, caso o atendimento da solicitação de serviço seja realizado na mesma conexão ou assíncrona, quando o processamento do serviço solicitado não é atendido na mesma conexão, devido a uma demanda de processamento de grande quantidade de informação. Nessa situação torna-se necessária a realização de mais uma conexão para a obtenção do resultado do processamento.

As solicitações de serviços que exigem processamento intenso serão executadas de forma assíncrona e as demais solicitações de serviços de forma síncrona.

Assim, os serviços da NFS-e serão implementados da seguinte forma:

| Serviço   | Implementação |
|---|---------------|
| Recepção e Processamento de Lote de RPS               | Assíncrona    |
| Enviar Lote de RPS Síncrono                           | Síncrona      |
| Geração de NFS-e                                      | Síncrona      |
| Cancelamento de NFS-e                                 | Síncrona      |
| Substituição de NFS-e                                 | Síncrona      |
| Consulta de Lote de RPS                               | Síncrona      |
| Consulta de NFS-e por RPS                             | Síncrona      |
| Consulta de NFS-e – Serviços Prestados                | Síncrona      |
| Consulta de NFS-e – Serviços Tomados ou Intermediados | Síncrona      |
| Consulta de NFS-e por faixa                           | Síncrona      |

### 3.1.1 Serviços Síncronos

As solicitações de serviços de implementação síncrona são processadas imediatamente e o resultado do processamento é obtido em uma única conexão.

Fluxo simplificado de funcionamento:

Etapas do processo ideal:

1. O aplicativo do contribuinte inicia a conexão enviando uma mensagem de solicitação de serviço para o Web Service;
2. O Web Service recebe a mensagem de solicitação de serviço e encaminha ao aplicativo da NFS-e que irá processar o serviço solicitado;
3. O aplicativo da NFS-e recebe a mensagem de solicitação de serviços e realiza o processamento, devolvendo uma mensagem de resultado do processamento ao Web Service;
4. O Web Service recebe a mensagem de resultado do processamento e o encaminha ao aplicativo do contribuinte;
5. O aplicativo do contribuinte recebe a mensagem de resultado do processamento e caso não exista outra mensagem, encerra a conexão.

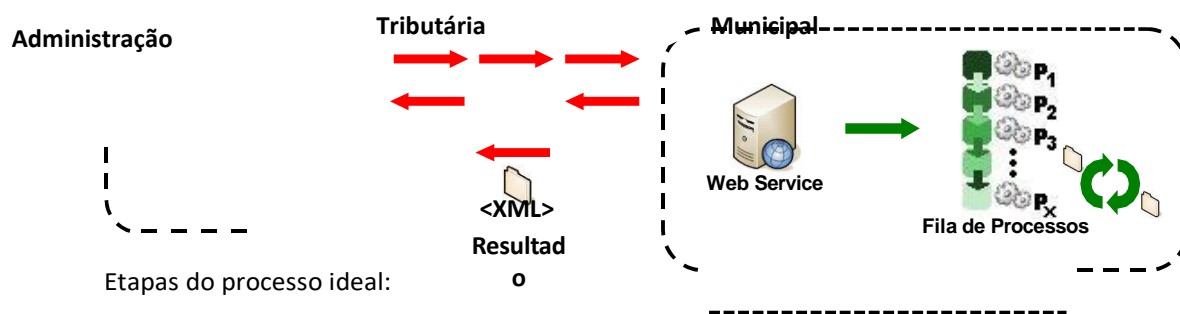
### 3.1.2 Serviços Assíncronos

As solicitações de serviços de implementação assíncrona são processadas de forma distribuída por vários processos e o resultado do processamento somente é obtido na segunda conexão.

Fluxo simplificado de funcionamento:

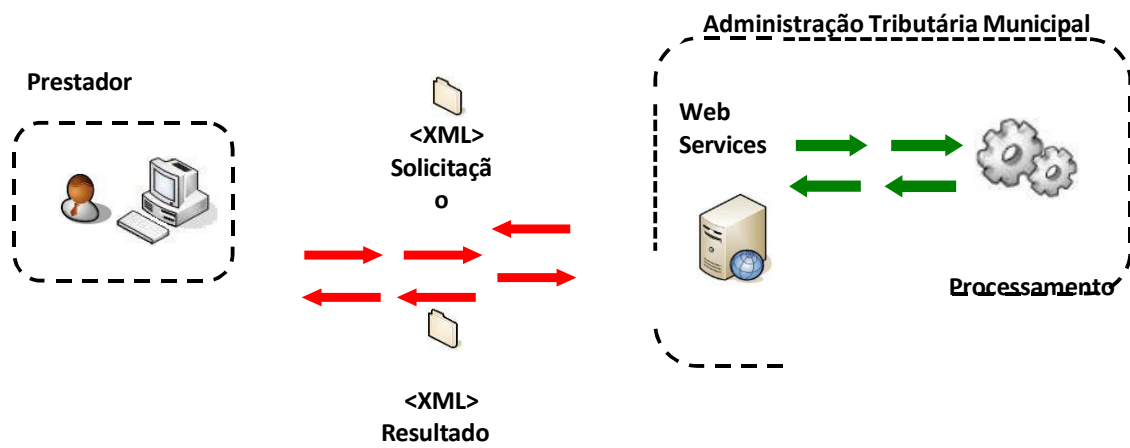






Solicitação e processamento:

1. O aplicativo do contribuinte inicia a conexão enviando uma mensagem de solicitação de serviço para o Web Service de recepção de solicitação de serviços;
2. O Web Service de recepção de solicitação de serviços recebe a mensagem de solicitação de serviço e a coloca na fila de serviços solicitados, acrescentando o CNPJ ou CPF do transmissor obtido do certificado digital do transmissor;
3. O Web Service de recepção de solicitação de serviços retorna o protocolo da solicitação de serviço e a data e hora de gravação na fila de serviços solicitados ao aplicativo do contribuinte;
4. O aplicativo do contribuinte recebe o protocolo;
5. Na estrutura interna do aplicativo de NFS-e a solicitação de serviços é retirada da fila de serviços solicitados pelo aplicativo da NFS-e em momento específico, definido pela equipe técnica da NFS-e;
6. O serviço solicitado é processado pelo aplicativo da NFS-e e o resultado do processamento é colocado na fila de serviços processados;



Ssssss

assaa

Obtenção do resultado do serviço:

1. O aplicativo do contribuinte, utilizando o protocolo recebido, envia uma consulta ao serviço que retornará o resultado do processamento daquele protocolo, iniciando uma conexão com o Web Service;
2. O Web Service recebe a mensagem de consulta e localiza o resultado de processamento da solicitação de serviço;
3. O Web Service devolve o resultado do processamento ao aplicativo contribuinte;
4. O aplicativo do contribuinte recebe a mensagem de resultado do processamento e, caso não exista outra mensagem, encerra a conexão.

### 3.2 Detalhamento dos serviços

A seguir estão os serviços relacionados disponíveis, conforme descritos no item 7.1, no WebService e seus XML Schema. O XML Schema define a estrutura e formatação do arquivo XML que conterá os dados a serem trafegados. Esses documentos serão enviados de forma textual (como uma string) como parâmetros do serviço oferecido pelo Web Service, como descrito em 7.3.1.

As tabelas que detalham cada XML Schema estão divididas da seguinte forma:

| (1) |      |      |     |            |            |
|-----|------|------|-----|------------|------------|
| #   | Nome | Tipo | Pai | Ocorrência | Observação |
| (2) | (3)  | (4)  | (5) | (6)        | (7)        |
|     |      |      |     | (8)        | (9)        |

#### Legenda da tabela:

- (1) Elemento
- (2) Número identificador do campo, quando este contiver subitens;
- (3) Nome do campo;
- (4) Nome do tipo do campo que pode ser do tipo primitivo, simples ou complexo;
- (5) Indica qual é o campo pai, para definição da hierarquia;
- (6) Quantas vezes o campo se repete na estrutura de dados:
  - a. Formato: “z-y” onde “x” é a quantidade mínima e “y” a quantidade máxima. Se a quantidade máxima for indefinida, será utilizado “N” no lugar do “y”;
- (7) Descreve alguma observação pertinente;
- (8) Formato de grupo, utilizado para definição de uma escolha (ver próximo item);
- (9) Identifica os campos ou grupos que farão parte de uma escolha (Choice).

#### 3.2.1 Recepção de Lote de RPS

Esse serviço será executado, pelo o método **RecepcionarLoteRps**, passando a mensagem XML como parâmetro com a estrutura definida na tabela que segue.

| EnviarLoteRpsEnvio |                    |           |     |            |            |
|--------------------|--------------------|-----------|-----|------------|------------|
| #                  | Nome               | Tipo      | Pai | Ocorrência | Observação |
| 1                  | EnviarLoteRpsEnvio |           |     |            |            |
|                    | LoteRps            | tcLoteRps | 1   | 1-1        |            |

|  |           |                |   |     |  |
|--|-----------|----------------|---|-----|--|
|  | Signature | dsig:Signature | 1 | 0-1 |  |
|--|-----------|----------------|---|-----|--|

Em resposta a chamada do serviço será devolvida a estrutura definida na tabela a seguir.

| EnviarLoteRpsResposta |                       |                      |     |            |            |
|-----------------------|-----------------------|----------------------|-----|------------|------------|
| #                     | Nome                  | Tipo                 | Pai | Ocorrência | Observação |
| 1                     | EnviarLoteRpsResposta |                      |     | 1-1        |            |
|                       | NumeroLote            | tsNumeroLote         | 1   | 1-1        | Choice     |
|                       | DataRecebimento       | Datetime             | 1   |            |            |
|                       | Protocolo             | tsNumeroProtocolo    | 1   |            |            |
| 2                     | ListaMensagemRetorno  | ListaMensagemRetorno | 1   | 1-1        |            |

O lote será processado posteriormente, sendo o seu resultado disponibilizado para consulta.

### 3.2.2 Enviar Lote de RPS Síncrono

Esse serviço será executado, inicialmente, pelo método **RecepcionarLoteRpsSincrono**, passando a mensagem XML como parâmetro com a estrutura definida na tabela que segue.

| EnviarLoteRpsSincronoEnvio |                            |                |     |            |            |
|----------------------------|----------------------------|----------------|-----|------------|------------|
| #                          | Nome                       | Tipo           | Pai | Ocorrência | Observação |
| 1                          | EnviarLoteRpsSincronoEnvio |                |     | 1-1        |            |
|                            | LoteRps                    | tcLoteRps      | 1   | 1-1        |            |
|                            | Signature                  | dsig:Signature | 1   | 0-1        |            |

Em resposta a chamada do serviço será devolvida a estrutura definida na tabela a seguir.

| EnviarLoteRpsSincronoResposta |                               |                            |     |            |            |
|-------------------------------|-------------------------------|----------------------------|-----|------------|------------|
| #                             | Nome                          | Tipo                       | Pai | Ocorrência | Observação |
| 1                             | EnviarLoteRpsSincronoResposta |                            |     | 1-1        |            |
|                               | NumeroLote                    | tsNumeroLote               | 1   | 0-1        |            |
|                               | DataRecebimento               | Datetime                   | 1   | 0-1        |            |
|                               | Protocolo                     | tsNumeroProtocolo          | 1   | 0-1        |            |
| 2                             | ListaNfse                     | ListaNfse                  | 1   | 1-1        | Choice     |
|                               | CompNfse                      | CompNfse                   | 2   | 1-N        |            |
|                               | ListaMensagemAlertaRetorno    | ListaMensagemAlertaRetorno | 2   | 0-1        |            |
| 3                             | ListaMensagemRetorno          | ListaMensagemRetorno       | 1   | 1-1        |            |
| 4                             | ListaMensagemRetornoLote      | ListaMensagemRetornoLote   | 1   | 1-1        |            |

### 3.2.3 Geração de NFS-e

Esse serviço será executado, inicialmente, pelo método **GerarNfse**, passando a mensagem XML como parâmetro com a estrutura definida na tabela que segue.

| GerarNfseEnvio |                |                              |     |            |            |
|----------------|----------------|------------------------------|-----|------------|------------|
| #              | Nome           | Tipo                         | Pai | Ocorrência | Observação |
| 1              | GerarNfseEnvio |                              |     | 1-1        |            |
|                | RPS            | tcDeclaracaoPrestacaoServico | 1   | 1-1        |            |

Em resposta a chamada do serviço será devolvida a estrutura definida na tabela a seguir.

| GerarNfseResposta |                            |                            |     |            |            |
|-------------------|----------------------------|----------------------------|-----|------------|------------|
| #                 | Nome                       | Tipo                       | Pai | Ocorrência | Observação |
| 1                 | GerarNfseResposta          |                            |     | 1-1        |            |
| 2                 | ListaNfse                  | ListaNfse                  | 1   | 0-1        | Choice     |
|                   | CompNfse                   | CompNfse                   | 2   | 1-1        |            |
|                   | ListaMensagemAlertaRetorno | ListaMensagemAlertaRetorno | 2   | 0-1        |            |
| 2                 | ListaMensagemRetorno       | ListaMensagemRetorno       | 1   | 1-1        |            |

### 3.2.4 Cancelamento NFS-e

Esse serviço será executado através da chamada ao método **CancelarNfse**, passando a mensagem XML como parâmetro com a estrutura definida na tabela que segue.

| CancelarNfseEnvio |                   |                      |     |            |            |
|-------------------|-------------------|----------------------|-----|------------|------------|
| #                 | Nome              | Tipo                 | Pai | Ocorrência | Observação |
| 1                 | CancelarNfseEnvio |                      |     | 1-1        |            |
|                   | Pedido            | tcPedidoCancelamento | 1   | 1-1        |            |

Em resposta a chamada do serviço será devolvida a estrutura definida na tabela a seguir.

| CancelarNfseResposta |                      |                      |     |            |            |
|----------------------|----------------------|----------------------|-----|------------|------------|
| #                    | Nome                 | Tipo                 | Pai | Ocorrência | Observação |
| 1                    | CancelarNfseResposta |                      |     |            |            |
|                      | RetCancelamento      | tcRetCancelamento    | 1   | 1-1        | Choice     |
|                      | ListaMensagemRetorno | ListaMensagemRetorno | 1   | 1-1        |            |

### 3.2.5 Substituição NFS-e

Esse serviço será executado pelo método **SubstituirNfse**, passando a mensagem XML como parâmetro com a estrutura definida na tabela que segue.

| SubstituirNfseEnvio |                     |                              |     |            |            |
|---------------------|---------------------|------------------------------|-----|------------|------------|
| #                   | Nome                | Tipo                         | Pai | Ocorrência | Observação |
| 1                   | SubstituirNfseEnvio |                              |     |            |            |
| 2                   | SubstituicaoNfse    |                              | 1   | 1-1        |            |
|                     | Pedido              | tcPedidoCancelamento         | 2   | 1-1        |            |
|                     | Rps                 | tcDeclaracaoPrestacaoServico | 2   | 1-1        |            |
|                     | Id                  | tsIdTag                      | 2   | 0-1        |            |
|                     | Signature           | dsig:Signature               | 1   | 0-1        |            |

Em resposta a chamada do serviço será devolvida a estrutura definida na tabela a seguir.

| SubstituirNfseResposta |                            |                            |     |            |            |
|------------------------|----------------------------|----------------------------|-----|------------|------------|
| #                      | Nome                       | Tipo                       | Pai | Ocorrência | Observação |
| 1                      | SubstituirNfseResposta     |                            |     |            |            |
| 2                      | RetSubstituicao            |                            | 1   | 1-1        | Choice     |
| 3                      | NfseSubstituida            |                            | 2   | 1-1        |            |
|                        | CompNfse                   | CompNfse                   | 3   | 1-1        |            |
|                        | ListaMensagemAlertaRetorno | ListaMensagemAlertaRetorno | 3   | 0-1        |            |
| 4                      | NfseSubstituidora          |                            | 2   | 1-1        |            |
|                        | CompNfse                   | CompNfse                   | 4   | 1-1        |            |
| 5                      | ListaMensagemRetorno       | ListaMensagemRetorno       | 1   | 1-1        |            |

### 3.2.6 Consulta de Lote de RPS

Esse serviço será executado pelo método **ConsultarLoteRps**, passando a mensagem XML como parâmetro com a estrutura definida na tabela que segue.

| ConsultarLoteRpsEnvio |                       |                              |     |            |            |
|-----------------------|-----------------------|------------------------------|-----|------------|------------|
| #                     | Nome                  | Tipo                         | Pai | Ocorrência | Observação |
| 1                     | ConsultarLoteRpsEnvio |                              |     | 1-1        |            |
|                       | Prestador             | tcIdentificacaoPessoaEmpresa | 1   | 1-1        |            |
|                       | Protocolo             | tsNumeroProtocolo            | 1   | 1-1        |            |

Em resposta a chamada do serviço será devolvida a estrutura definida na tabela a seguir.

| ConsultarLoteRpsResposta |                            |                            |     |            |            |
|--------------------------|----------------------------|----------------------------|-----|------------|------------|
| #                        | Nome                       | Tipo                       | Pai | Ocorrência | Observação |
| 1                        | ConsultarLoteRpsResposta   |                            |     | 1-1        |            |
| 2                        | Situação                   | tsSituacaoLoteRps          | 1   | 1-1        |            |
| 3                        | ListaNfse                  | ListaNfse                  | 1   | 1-1        | Choice     |
|                          | CompNfse                   | CompNfse                   | 3   | 1-N        |            |
|                          | ListaMensagemAlertaRetorno | ListaMensagemAlertaRetorno | 3   | 0-1        |            |
| 4                        | ListaMensagemRetorno       | ListaMensagemRetorno       | 1   | 1-1        |            |
| 5                        | ListaMensagemRetornoLote   | ListaMensagemRetornoLote   | 1   | 1-1        |            |

### 3.2.7 Consulta de NFS-e por RPS

Esse serviço será executado pelo método **ConsultarNfsePorRps**, passando a mensagem XML como parâmetro com a estrutura definida na tabela que segue.

| ConsultarNfseRpsEnvio |                       |                              |     |            |            |
|-----------------------|-----------------------|------------------------------|-----|------------|------------|
| #                     | Nome                  | Tipo                         | Pai | Ocorrência | Observação |
| 1                     | ConsultarNfseRpsEnvio |                              |     |            |            |
|                       | IdentificacaoRps      | tcIdentificacaoRps           | 1   | 1-1        |            |
|                       | Prestador             | tcIdentificacaoPessoaEmpresa | 1   | 1-1        |            |

Em resposta a chamada do serviço será devolvida a estrutura definida na tabela a seguir.

| ConsultarNfseRpsResposta |                          |                      |     |            |            |
|--------------------------|--------------------------|----------------------|-----|------------|------------|
| #                        | Nome                     | Tipo                 | Pai | Ocorrência | Observação |
| 1                        | ConsultarNfseRpsResposta |                      |     |            |            |
|                          | CompNfse                 | CompNfse             | 1   | 1-1        | Choice     |
| 2                        | ListaMensagemRetorno     | ListaMensagemRetorno | 1   | 1-1        |            |

### 3.2.8 Consulta de NFS-e – Serviços Prestados

Esse serviço será executado pelo método **ConsultarNfseServicoPrestado**, passando a mensagem XML como parâmetro com a estrutura definida na tabela que segue.

| ConsultarNfseServicoPrestadoEnvio |                    |                              |     |            |            |
|-----------------------------------|--------------------|------------------------------|-----|------------|------------|
| #                                 | Nome               | Tipo                         | Pai | Ocorrência | Observação |
| 1                                 | ConsultarNfseEnvio |                              |     | 1-1        |            |
|                                   | Prestador          | tcIdentificacaoPessoaEmpresa | 1   | 1-1        |            |
| 2                                 | NumeroNfse         | tsNumeroNfse                 | 1   | 1-1        | Choice     |
| 3                                 | PeriodoEmissao     |                              | 1   | 1-1        |            |
|                                   | DataInicial        | date                         | 3   | 1-1        |            |
|                                   | DataFinal          | date                         | 3   | 1-1        |            |
| 4                                 | PeriodoCompetencia |                              | 1   | 1-1        |            |
|                                   | DataInicial        | date                         | 4   | 1-1        |            |
|                                   | DataFinal          | date                         | 4   | 1-1        |            |
|                                   | Tomador            | tcIdentificacaoPessoaEmpresa | 1   | 0-1        |            |
|                                   | Intermediario      | tcIdentificacaoPessoaEmpresa | 1   | 0-1        |            |
| 5                                 | Pagina             | tsPagina                     | 1   | 1-1        |            |

Em resposta a chamada do serviço será devolvida a estrutura definida na tabela a seguir.

| ConsultarNfseServicoPrestadoResposta |                       |                      |     |            |            |
|--------------------------------------|-----------------------|----------------------|-----|------------|------------|
| #                                    | Nome                  | Tipo                 | Pai | Ocorrência | Observação |
| 1                                    | ConsultarNfseResposta |                      |     | 1-1        |            |
| 2                                    | ListaNfse             |                      | 1   | 1-1        | Choice     |
|                                      | CompNfse              | CompNfse             | 2   | 1-50       |            |
|                                      | Pagina                | tsPagina             | 2   | 1-1        |            |
| 3                                    | ListaMensagemRetorno  | ListaMensagemRetorno | 1   | 1-1        |            |

### 3.2.9 Consulta de NFS-e – Serviços Tomados ou Intermediados

Esse serviço será executado pelo método **ConsultarNfseServicoTomado**, passando a mensagem XML como parâmetro com a estrutura definida na tabela que segue.

Observação:

1. A identificação do Tomador ou a identificação do Intermediário deve ser igual à identificação do Consultante
2. A identificação do Tomador ou a identificação do Intermediário deve ser informada



| ConsultarNfseServicoTomadoEnvio |                    |                               |     |            |            |
|---------------------------------|--------------------|-------------------------------|-----|------------|------------|
| #                               | Nome               | Tipo                          | Pai | Ocorrência | Observação |
| 1                               | ConsultarNfseEnvio |                               |     | 1-1        |            |
|                                 | Consulente         | tclIdentificacaoPessoaEmpresa | 1   | 1-1        |            |
| 2                               | NumeroNfse         | tsNumeroNfse                  | 1   | 1-1        | Choice     |
| 3                               | PeriodoEmissao     |                               | 1   | 1-1        |            |
|                                 | DataInicial        | date                          | 3   | 1-1        |            |
|                                 | DataFinal          | date                          | 3   | 1-1        |            |
| 4                               | PeriodoCompetencia |                               | 1   | 1-1        |            |
|                                 | DataInicial        | date                          | 4   | 1-1        |            |
|                                 | DataFinal          | date                          | 4   | 1-1        |            |
|                                 | Prestador          | tclIdentificacaoPessoaEmpresa | 1   | 11         |            |
|                                 | Tomador            | tclIdentificacaoPessoaEmpresa | 1   | 0-1        |            |
|                                 | Intermediario      | tclIdentificacaoPessoaEmpresa | 1   | 0-1        |            |
| 5                               | Pagina             | tsPagina                      | 1   | 1-1        |            |

Em resposta a chamada do serviço será devolvida a estrutura definida na tabela a seguir.

| ConsultarNfseServicoTomadoResposta |                       |                      |     |            |            |
|------------------------------------|-----------------------|----------------------|-----|------------|------------|
| #                                  | Nome                  | Tipo                 | Pai | Ocorrência | Observação |
| 1                                  | ConsultarNfseResposta |                      |     | 1-1        |            |
| 2                                  | ListaNfse             |                      | 1   | 1-1        | Choice     |
|                                    | CompNfse              | CompNfse             | 2   | 1-50       |            |
|                                    | Pagina                | tsPagina             | 2   | 1-1        |            |
| 3                                  | ListaMensagemRetorno  | ListaMensagemRetorno | 1   | 1-1        |            |

### 3.2.10 Consulta de NFS-e por faixa

Esse serviço será executado pelo método **ConsultarNfseFaixa**, passando a mensagem XML como parâmetro com a estrutura definida na tabela que segue.

| ConsultarNfseFaixaEnvio |                         |                               |     |            |            |
|-------------------------|-------------------------|-------------------------------|-----|------------|------------|
| #                       | Nome                    | Tipo                          | Pai | Ocorrência | Observação |
| 1                       | ConsultarNfseFaixaEnvio |                               |     | 1-1        |            |
|                         | Prestador               | tclIdentificacaoPessoaEmpresa | 1   | 1-1        |            |
| 2                       | Faixa                   |                               | 1   | 1-1        |            |
|                         | NumeroNfseInicial       | tsNumeroNfse                  | 2   | 1-1        |            |

|   |                 |              |   |     |  |
|---|-----------------|--------------|---|-----|--|
|   | NumeroNfseFinal | tsNumeroNfse | 2 | 1-1 |  |
| 3 | Pagina          | tsPagina     | 1 | 1-1 |  |

Em resposta a chamada do serviço será devolvida a estrutura definida na tabela a seguir.

| ConsultarNfseFaixaResposta |                            |                      |     |            |            |
|----------------------------|----------------------------|----------------------|-----|------------|------------|
| #                          | Nome                       | Tipo                 | Pai | Ocorrência | Observação |
| 1                          | ConsultarNfseFaixaResposta |                      |     | 1-1        |            |
| 2                          | ListaNfse                  |                      | 1   | 1-1        | Choice     |
|                            | CompNfse                   | CompNfse             | 2   | 1-50       |            |
|                            | Pagina                     | tsPagina             | 2   | 1-1        |            |
| 3                          | ListaMensagemRetorno       | ListaMensagemRetorno | 1   | 1-1        |            |

## 4 ESTRUTURAS DE DADOS

Embora outras estruturas de requisição e retorno de mensagens existam, nos limitaremos às principais. As principais estruturas do sistema são as da NFS-e e do RPS.

### 4.1 Legenda

| INFORMAÇÃO |            | IDENTIFICAÇÃO DA INFORMAÇÃO   |
|------------|------------|---|
| #          | #          | Número do item e seus desdobramentos (pai/filhos)                                       |
| PAI        | Tag Pai    | Número da tag pai   |
| TAG        | Nome Tag   | Nome da tag no schema xml   |
| DESCRIÇÃO  | Descrição  | Breve descrição a respeito da identificação da informação.                              |
| OC         | Ocorrência | Número de vezes que a informação pode ser apresentada.                                  |
| Tip        | Tipo       | Tipos de dados: N – Numérico<br>C – Caracteres<br>DT – Data/Hora<br>D – Data            |
| Tam        | Tamanho    | Quantidade máxima de caracteres ou precisão numérica, dependendo do tipo de informação. |
| Dec        | Decimais   | Quantidade máxima de decimais.  |

## 4.2 Nota Fiscal de Serviços Eletrônica

| #           | TAG  | DESCRIÇÃO   | PAI         | CONSOL.   |            |            |            |
|-------------|--|---|-------------|-----------|------------|------------|------------|
| <b>A</b>    | <b>NOTA FISCAL DE SERVIÇOS ELETRÔNICA<br/>(INFORMAÇÕES GERADAS PELA ADMINISTRAÇÃO<br/>TRIBUTÁRIA<br/>MUNICIPAL)<br/>Nfse</b> |   |             |           |            |            |            |
| <b>A-1</b>  | <b>INFORMAÇÕES DA NFS-e (InfNfse)</b>  |   | <b>A</b>    | <b>Oc</b> | <b>Tip</b> | <b>Tam</b> | <b>Dec</b> |
| A-2         | Numero   | Número da NFS-e, formado por um número sequencial com 15 posições   | A-1         | 1-1       | N          | 15         |            |
| A-3         | CodigoVerificacao  | Código da Verificação da NFS-e – Composto somente de números e/ou letras (exceto “ç” e letras acentuadas)   | A-1         | 1-1       | C          | 9          |            |
| A-4         | DataEmissao  | Data/Hora da emissão da NFS-e (AAAA- MM-DDTHH:mm:ss)  | A-1         | 1-1       | DT         | 0          |            |
| A-5         | NfseSubstituida  | Número da NFS-e substituída.  | A-1         | 0-1       | N          | 15         |            |
| A-6         | OutrasInformacoes  | Uso da Administração Tributária Municipal   | A-1         | 0-1       | C          | 510        |            |
| <b>A-7</b>  | <b>VALORES DA NFS-e (ValoresNfse)</b>  |   | <b>A-1</b>  | <b>Oc</b> | <b>Tip</b> | <b>Tam</b> | <b>Dec</b> |
| A-8         | BaseCalculo  | (ValorServicos – ValorDeducoes – DescontoIncondicionado)  | A-7         | 0-1       | N          | 15         | 2          |
| A-9         | Aliquota   | Alíquota do serviço prestado.   | A-7         | 0-1       | N          | 4          | 2          |
| A-10        | ValorIss   | Valor do ISS devido em R\$  | A-7         | 0-1       | N          | 15         | 2          |
| A-11        | ValorLiquidadoNfse   | (ValorServicos – ValorPIS – ValorCOFINS – ValorINSS – ValorIR – ValorCSLL – OutrasRetenções – ValorISS (se imposto retido) – DescontoIncondicionado – DescontoCondicionado) | A-7         | 0-1       | N          | 15         | 2          |
| A-12        | DescricaoCodigoTributacaoMunic ípio  | Descrição do código de tributação do município.   | A-1         | 0-1       | C          | 1000       |            |
| A-13        | ValorCredito   | Valor do crédito gerado.  | A-1         | 0-1       | N          | 5,2        | 2          |
| <b>A-14</b> | <b>COMPLEMENTO DA IDENTIFICAÇÃO DO PRESTADOR DO SERVIÇO<br/>(PrestadorServico)</b>   |   | <b>A-1</b>  |           |            |            |            |
| <b>14</b>   | <b>IDENTIFICAÇÃO COMPLEMENTAR DO PRESTADOR<br/>(DadosPrestador)</b>  |   | <b>A-14</b> | <b>Oc</b> | <b>Tip</b> | <b>Tam</b> | <b>Dec</b> |
| A-15        | RazaoSocial  | Razão Social do prestador do serviço  | A-15        | 1-1       | C          | 150        |            |
| A-16        | NomeFantasia   | Nome Fantasia do prestador do serviço   | A-15        | 0-1       | C          | 60         |            |

|             |   |   |             |            |            |            |            |
|-------------|---|---|-------------|------------|------------|------------|------------|
| <b>A-17</b> | <b>ENDEREÇO DO PRESTADOR (Endereco)</b>   |   | <b>A-15</b> | <b>1-1</b> |            |            |            |
| A-18        | Endereco  | Tipo e nome do logradouro do estabelecimento do prestador do serviço            | A-17        | 1-1        | C          | 125        |            |
| A-19        | Numero  | Número do imóvel do estabelecimento do prestador do serviço                     | A-17        | 1-1        | C          | 60         |            |
| A-20        | Complemento   | Complemento do endereço do estabelecimento do prestador do serviço              | A-17        | 0-1        | C          | 60         |            |
| A-21        | Bairro  | Bairro do estabelecimento do prestador do serviço                               | A-17        | 1-1        | C          | 60         |            |
| A-22        | CodigoMunicipio   | Código do município do estabelecimento do prestador do serviço (Tabela do IBGE) | A-17        | 1-1        | N          | 7          |            |
| A-23        | Uf  | Sigla da unidade da federação do estabelecimento do prestador do serviço        | A-17        | 1-1        | C          | 2          |            |
| A-24        | Cep   | Número do CEP do estabelecimento do prestador do serviço                        | A-17        | 1-1        | C          | 8          |            |
| <b>A-26</b> | <b>CONTATO DO PRESTADOR (Contato)</b>   |   | <b>A-14</b> | <b>0-1</b> |            |            |            |
| A-27        | Telefone  | Número do telefone do prestador   | A-26        | 0-1        | C          | 20         |            |
| A-28        | Email   | E-mail do prestador   | A-26        | 0-1        | C          | 80         |            |
| <b>A-29</b> | <b>IDENTIFICAÇÃO DO ÓRGÃO GERADOR (OrgaoGerador)</b>  |   | <b>A-1</b>  | <b>Oc</b>  | <b>Tip</b> | <b>Tam</b> | <b>Dec</b> |
| A-30        | CodigodoMunicipio   | Código do IBGE do município gerador da NFS-e                                    | A-29        | 1-1        | N          | 7          |            |
| A-31        | Uf  | Sigla da unidade da federação do município gerador da NFS-e                     | A-29        | 1-1        | C          | 2          |            |
| <b>B</b>    | <b>DECLARAÇÃO DA PRESTAÇÃO DO SERVIÇO<br/>(INFORMAÇÕES GERADAS PELO PRESTADOR DE SERVIÇOS)<br/>(DeclaracaoPrestacaoServico)</b> |   | <b>A-1</b>  |            |            |            |            |
| <b>B-1</b>  | <b>INFORMAÇÕES DECLARAÇÃO DA PRESTAÇÃO DO SERVIÇO<br/>(InfDeclaracaoPrestacaoServico)</b>                                       |   | <b>B</b>    |            |            |            |            |
| <b>B-2</b>  | <b>RPS (Rps)</b>  |   | <b>B-1</b>  | <b>Oc</b>  | <b>Tip</b> | <b>Tam</b> | <b>Dec</b> |
| <b>B-3</b>  | <b>IdentificacaoRps</b>   |   | <b>B-2</b>  | <b>0-1</b> |            |            |            |
| B-4         | Numero  | Número do RPS   | B-3         | 1-1        | N          | 15         |            |
| B-5         | Serie   | Número do equipamento emissor do RPS ou série do RPS                            | B-3         | 1-1        | C          | 5          |            |

|  |  |   |             |            |            |            |            |
|--|--|---|-------------|------------|------------|------------|------------|
| B-6  | Tipo   | Tipo do RPS<br>1 – Recibo Provisório de Serviços;<br>2 – RPS Nota Fiscal Conjugada (Mista);<br>3 – Cupom.                   | B-3         | 1-1        | N          | 1          |            |
| B-7  | DataEmissaoRps   | Dia, mês e ano da prestação de serviço (AAAAMMDD)   | B-2         | 1-1        | D          | 0          |            |
| B-8  | Status   | Situação do RPS<br>1 – Normal;<br>2 – Cancelado.  | B-2         | 1-1        | N          | 1          |            |
| <b>B-9</b>                                   | <b>IDENTIFICAÇÃO DO RPS SUBSTITUÍDO (RpsSubstituido)</b> |   | <b>B-2</b>  | <b>0-1</b> |            |            |            |
| B-10   | Numero   | Número do RPS   | B-9         | 1-1        | N          | 15         |            |
| B-11   | Serie  | Número do equipamento emissor do RPS ou série do RPS  | B-9         | 1-1        | C          | 5          |            |
| B-12   | Tipo   | Tipo do RPS<br>1 – Recibo Provisório de Serviços;<br>2 – RPS Nota Fiscal Conjugada (Mista);<br>3 – Cupom.                   | B-9         | 1-1        | N          | 1          |            |
| <b>IDENTIFICAÇÃO DA PRESTAÇÃO DO SERVIÇO</b> |  |   |             |            |            |            |            |
|  |  |   |             | <b>Oc</b>  | <b>Tip</b> | <b>Tam</b> | <b>Dec</b> |
| B-13   | Competencia  | Dia, mês e ano da prestação de serviço (AAAAMMDD)   | B-1         | 1-1        | D          | 0          |            |
| <b>B-14</b>                                  | <b>Servico</b>   | <b>Detalhamento do serviço prestado</b>   | <b>B-1</b>  | <b>1-1</b> |            |            |            |
| <b>B-15</b>                                  | <b>Valores</b>   | <b>Valores referentes ao serviço prestado</b>   | <b>B-14</b> | <b>1-1</b> |            |            |            |
| B-16   | ValorServicos  | Valor dos serviços em R\$   | B-15        | 1-1        | N          | 15         | 2          |
| B-17   | ValorDeducoes  | Valor das deduções para Redução da Base de Cálculo em R\$   | B-15        | 0-1        | N          | 15         | 2          |
| B-18   | ValorPis   | Valor da retenção do PIS em R\$<br>Informação declaratória  | B-15        | 0-1        | N          | 15         | 2          |
| B-19   | ValorCofins  | Valor da retenção do COFINS em R\$<br>Informação declaratória   | B-15        | 0-1        | N          | 15         | 2          |
| B-20   | ValorInss  | Valor da retenção do INSS em R\$<br>Informação declaratória   | B-15        | 0-1        | N          | 15         | 2          |
| B-21   | ValorIrr   | Valor da retenção do IR em R\$<br>Informação declaratória   | B-15        | 0-1        | N          | 15         | 2          |
| B-22   | ValorCslr  | Valor da retenção do CSLL em R\$<br>Informação declaratória   | B-15        | 0-1        | N          | 15         | 2          |
| B-23   | OutrasRetencoes  | Outras retenções na Fonte.<br>Informação declaratória   | B-15        | 0-1        | N          | 15         | 2          |
| B-24   | ValTotTributos   | Valor total aproximado dos tributos federais, estaduais e municipais, em conformidade com o artigo 1º da Lei no 12.741/2012 | B-15        | 0-1        | N          | 15         | 2          |

|      |                           |  |      |     |   |      |   |
|------|---------------------------|--|------|-----|---|------|---|
| B-25 | ValorIss                  | Valor do ISS devido em R\$   | B-15 | 0-1 | N | 15   | 2 |
| B-26 | Alíquota                  | Alíquota do serviço prestado   | B-15 | 0-1 | N | 4    | 2 |
| B-27 | DescontoIncondicionado    | Valor do desconto incondicionado   | B-15 | 0-1 | N | 15   | 2 |
| B-28 | DescontoCondicionado      | Valor do desconto condicionado   | B-15 | 0-1 | N | 15   | 2 |
| B-29 | IssRetido                 | ISS é retido na fonte<br>1 – Sim;<br>2 – Não.  | B-14 | 1-1 | N | 1    |   |
| B-30 | ResponsavelRetencao       | Informado somente se IssRetido igual a “1 – Sim”<br>A opção “2 – Intermediário” somente poderá ser selecionada se “CpfCnpjIntermediario” informado.<br>1 – Tomador;<br>2 – Intermediário.  | B-14 | 0-1 | N | 1    |   |
| B-31 | ItemListaServico          | Subitemdo serviço prestado conforme LC 116/2003  | B-14 | 1-1 | C | 5    |   |
| B-32 | CodigoCnae                | CNAE   | B-14 | 0-1 | N | 7    |   |
| B-33 | CodigoTributacaoMunicípio | Código do serviço prestado próprio do município  | B-14 | 0-1 | C | 20   |   |
| B-34 | CodigoNbs                 | Código NBS   | B-14 | 0-1 | C | 9    |   |
| B-35 | Discriminacao             | Discriminação dos serviços   | B-14 | 1-1 | C | 2000 |   |
| B-36 | CodigoMunicípio           | Código do município onde o serviço foi prestado (tabela do IBGE), se exterior colocar 9999999  | B-14 | 1-1 | N | 7    |   |
| B-37 | CodigoPais                | Código do país onde o serviço foi prestado (Tabela de país do IBGE). Preencher somente se MunicípioPrestacaoServico igual 9999999  | B-14 | 0-1 | N | 4    |   |
| B-38 | ExigibilidadeISS          | Exigibilidades possíveis<br>1 – Exigível;<br>2 – Não incidência;<br>3 – Isenção;<br>4 – Exportação;<br>5 – Imunidade;<br>6 – Exigibilidade Suspensa por Decisão Judicial;<br>7 – Exigibilidade Suspensa por Processo Administrativo. | B-14 | 1-1 | N | 2    |   |
| B-39 | IdentifNaoExigibilidade   | Identificação da não exigibilidade do ISSQN – somente para os casos de benefício fiscal  | B-14 | 0-1 | C | 4    |   |
| B-40 | MunicípioIncidencia       | Código do município onde é a incidência do imposto (Tabela do  | B-14 | 0-1 | N | 7    |   |

|             |   |   |  |            |     |    |    |
|-------------|---|---|--|------------|-----|----|----|
|             |   | IBGE)   |  |            |     |    |    |
| B-41        | NumeroProcesso                                | Número do processo judicial ou administrativo de suspensão da exigibilidade. Obrigatório e informado somente quando declarada a suspensão da exigibilidade do tributo | B-14                                   | 0-1        | C   | 30 |    |
| <b>B-41</b> | <b>IDENTIFICAÇÃO DO PRESTADOR (Prestador)</b> |   | <b>B-1</b>                             | <b>1-1</b> |     |    |    |
| <b>B-42</b> | <b>CPF OU CNPJ DO PRESTADOR (CpfCnpj)</b>     |   | <b>B-41</b>                            | <b>1-1</b> |     |    |    |
| B-43        | O<br>U  | Cpf   | Número do CPF do prestador do serviço  | B-42       | 1-1 | C  | 11 |
|             |   | Cnpj  | Número do CNPJ do prestador do serviço | B-42       | 1-1 | C  | 14 |
| B-44        | InscricaoMunicipal                            | Número de inscrição municipal do prestador de serviço   | B-41                                   | 0-1        | C   | 15 |    |

|             |   |  |  |             |            |            |            |
|-------------|---|--|--|-------------|------------|------------|------------|
| <b>B-45</b> | <b>IDENTIFICAÇÃO DO TOMADOR DO SERVIÇO (TomadorServico)</b> |  | <b>B-1</b>   | <b>0-1</b>  |            |            |            |
| <b>B-46</b> | <b>IDENTIFICAÇÃO DO TOMADOR (IdentificacaoTomador)</b>      |  | <b>B-45</b>  | <b>0-1</b>  |            |            |            |
| <b>B-47</b> | <b>CPF OU CNPJ DO TOMADOR (CpfCnpj)</b>                     |  | <b>B-46</b>  | <b>0-1</b>  |            |            |            |
| B-48        | O<br>U  | Cpf  | Número do CPF do tomador do serviço                        | B-47        | 1-1        | C          | 11         |
|             |   | Cnpj   | Número do CNPJ do tomador do serviço                       | B-47        | 1-1        | C          | 14         |
| B-49        | InscricaoMunicipal  | Número de inscrição municipal do tomador de serviço                            | B-46   | 0-1         | C          | 15         |            |
| B-50        | NifTomador  | Este elemento só deverá ser preenchido para tomadores não residentes no Brasil | B-45   | 0-1         | C          | 40         |            |
| B-51        | RazaoSocial   | Nome / Razão Social do tomador.  | B-45   | 1-1         | C          | 150        |            |
|             | #   |  |  | <b>Oc</b>   | <b>Tip</b> | <b>Tam</b> | <b>Dec</b> |
| <b>B-52</b> | <b>B-52ª</b>  | <b>ENDEREÇO DO TOMADOR (Endereco)</b>  |  | <b>B-45</b> | <b>1-1</b> |            |            |
|             | B-52b   | Endereco   | Tipo e nome do logradouro do tomador do serviço            | B-52ª       | 1-1        | C          | 255        |
|             | B-52c   | Numero   | Número do imóvel do tomador do serviço                     | B-52ª       | 1-1        | C          | 60         |
|             | B-52d   | Complemento  | Complemento do endereço do tomador do serviço              | B-52ª       | 0-1        | C          | 60         |
|             | B-52e   | Bairro   | Bairro do tomador do serviço                               | B-52ª       | 1-1        | C          | 60         |
|             | B-52f   | CodigoMunicipio  | Código do município do tomador do serviço (Tabela do IBGE) | B-52ª       | 1-1        | N          | 7          |

|             |   |   |   |             |            |            |            |            |
|-------------|---|---|---|-------------|------------|------------|------------|------------|
| O<br>U      | B-52g   | Uf  | Sigla da unidade da federação do tomador do serviço               | B-52ª       | 1-1        | C          | 2          |            |
|             | B-52h   | Cep   | Número do CEP do tomador do serviço                               | B-52ª       | 1-1        | C          | 8          |            |
|             | <b>B-52i</b>  | <b>ENDEREÇO DO TOMADOR DO EXTERIOR (EnderecoExterior)</b>                   |   | <b>B-45</b> | <b>1-1</b> |            |            |            |
|             | B-52j   | CodigoPais  | Código do país do tomador do serviço (Tabela do de país do IBGE). | B-52i       | 1-1        | N          | 4          |            |
|             | B-52k   | EnderecoCompleto Exterior   | Descrição completa do endereço do exterior                        | B-52i       | 1-1        | C          | 255        |            |
| <b>B-53</b> | <b>CONTATO DO TOMADOR (Contato)</b>   |   |   | <b>B-45</b> | <b>0-1</b> |            |            |            |
| B-54        | Telefone  | Número do telefone do tomador   |   | B-53        | 0-1        | C          | 20         |            |
| B-55        | Email   | E-mail do tomador   |   | B-53        | 0-1        | C          | 80         |            |
| <b>B-56</b> | <b>DADOS DO INTERMEDIÁRIO (ainda não implementado)</b>                      |   |   | <b>B-1</b>  | <b>Oc</b>  | <b>Tip</b> | <b>Tam</b> | <b>Dec</b> |
| <b>B-57</b> | <b>IDENTIFICAÇÃO DO INTERMEDIÁRIO (IdentificacaoIntermediario)</b>          |   |   | <b>B-56</b> | <b>0-1</b> |            |            |            |
| <b>B-58</b> | <b>CPF OU CNPJ DO INTERMEDIÁRIO (CpfCnpj)</b>                               |   |   | <b>B-57</b> | <b>1-1</b> |            |            |            |
| O<br>U      | B-59  | Cpf   | Número do CPF do intermediário do serviço                         | B-58        | 1-1        | C          | 11         |            |
|             | B-59  | Cnpj  | Número do CNPJ do intermediário do serviço                        | B-58        | 1-1        | C          | 14         |            |
| B-60        | InscricaoMunicipal  | Número de inscrição municipal do intermediário de serviço                   |   | B-57        | 0-1        | C          | 15         |            |
| B-61        | RazaoSocial   | Nome ou Razão Social de intermediário do serviço                            |   | B-56        | 0-1        | C          | 150        |            |
| B-62        | CodigoMunicipio   | Código do município onde o intermediário está estabelecido (Tabela do IBGE) |   | B-56        | 0-1        | N          | 7          |            |
|             | <b>DETALHAMENTO ESPECÍFICO DE OBRA DE ENGENHARIA E ARQUITETURA EM GERAL</b> |   |   |             | <b>Oc</b>  | <b>Tip</b> | <b>Tam</b> | <b>Dec</b> |
| <b>B-63</b> | <b>OBRA DE ENGENHARIA E ARQUITETURA EM GERAL(ConstrucaoCivil)</b>           |   |   | <b>B-1</b>  | <b>0-1</b> |            |            |            |
| B-64        | CodigodaObra  | Número de identificação da obra   |   | B-63        | 0-1        | C          | 30         |            |
| B-65        | Art   | Número da ART   |   | B-63        | 0-1        | C          | 30         |            |



|   |  |   |      |     |   |       |  |
|---|--|---|------|-----|---|-------|--|
| B-66  | RegimeEspecialTributacao   | Tipos de Regimes especiais:<br>1 – Microempresa Municipal;<br>2 – Estimativa;<br>3 – Sociedade de Profissionais;<br>4 – Cooperativa;<br>5 – Microempresário Individual (MEI);<br>6 – Microempresa ou Empresa de Pequeno Porte (ME EPP). | B-1  | 0-1 | N | 2     |  |
| B-67  | OptanteSimplesNacional   | Prestador é optante pelo Simples Nacional:<br>1 – Sim;<br>2 – Não .   | B-1  | 1-1 | N | 1     |  |
| B-68  | IncentivoFiscal  | Prestador possui Incentivo Fiscal:<br>1 – Sim;<br>2 – Não.  | B-1  | 1-1 | N | 1     |  |
| <b>B-69 EVENTO (Evento) ainda não implementado</b>      |  |   |      |     |   |       |  |
| B-70  | IdentificacaoEvento  | Identificação do evento (Obrigatório se DescricaoEvento não informado)  | B-69 | 0-1 | C | 30    |  |
| B-71  | DescricaoEvento  | Descrição do evento (Obrigatório se IdentificacaoEvento não informado)  | B-69 | 0-1 | C | 255   |  |
| B-72  | InformacoesComplementares  | Informações complementares para uso do prestador de serviços conforme regulamento do município, preenchido no padrão JSON   | B-1  | 0-1 | C | 2.000 |  |
| <b>ASSINATURAS DIGITAIS</b>                             |  |   |      |     |   |       |  |
| <b>ASSINATURA DO PRESTADOR</b>                          |  |   |      |     |   |       |  |
| B-999   | Signature  | Assinatura digital do prestador de serviços ou de seu preposto  | B    | 0-1 |   |       |  |
| <b>ASSINATURA DA ADMINISTRACAO TRIBUTARIA MUNICIPAL</b> |  |   |      |     |   |       |  |
| A-900   | Signature  | Assinatura digital da Administração Tributária Municipal  | A    | 0-1 |   |       |  |
| <b>CANCELAMENTO NOTA FISCAL DE SERVIÇOS ELETRÔNICA</b>  |  |   |      |     |   |       |  |
| C   | <b>INFORMAÇÕES DO CANCELAMENTO NOTA FISCAL DE SERVIÇOS ELETRÔNICA (NfseCancelamento)</b> |   |      | 0-1 |   |       |  |
| C-1   | <b>CANCELAMENTO DA NOTA FISCAL DE SERVIÇOS ELETRÔNICA (Confirmacao)</b>                  |   | C    | 1-1 |   |       |  |

|  |   |  |  |           |            |            |            |
|--|---|--|--|-----------|------------|------------|------------|
|  | <b>(Informações GERADAS pelo prestador de serviços)</b> |  |  |           |            |            |            |
| C-2  | <b>PEDIDO DE CANCELAMENTO DA NFS-e (Pedido)</b>         |  | C-1                                    |           |            |            |            |
| C-3  | InfPedidoCancelamento                                   | Informações do pedido de cancelamento enviado pelo prestador de serviços   | C-2                                    | 1-1       |            |            |            |
| C-4  | IdentificacaoNfse                                       | Identificação da NFS-e   | C-3                                    | 1-1       |            |            |            |
| C-5  | Numero  | Número da NFS-e, formado por um número sequencial com 15 posições  | C-4                                    | 1-1       | N          | 15         |            |
| C-6  | <b>CPF OU CNPJ DO PRESTADOR (CpfCnpj)</b>               |  | C-4                                    | 1-1       |            |            |            |
| C-7  | O   | Cpf  | Número do CPF do prestador do serviço  | C-6       | 1-1        | C          | 11         |
|  | U   | Cnpj   | Número do CNPJ do prestador do serviço | C-6       | 1-1        | C          | 14         |
| C-8  | InscricaoMunicipal                                      | Número de inscrição municipal do prestador de serviço  | C-4                                    | 0-1       | C          | 15         |            |
| C-9  | CodigodoMunicípio                                       | Código do IBGE do município gerador da NFS-e   | C-4                                    | 1-1       | N          | 7          |            |
| C-10   | CodigoCancelamento                                      | Código de cancelamento com base na tabela de Erros e alertas.<br>1 – Erro na emissão<br>2 – Serviço não prestado<br>3 – Erro de assinatura<br>4 – Duplicidade da nota<br>5 – Erro de processamento<br><br><b>Importante:</b> Os códigos 3 (Erro de assinatura) e 5 (Erro de processamento) são de uso restrito da Administração Tributária Municipal | C-3                                    | 0-1       | C          | 4          |            |
| <b>ASSINATURA DO PRESTADOR</b>                                       |   |  |  |           |            |            |            |
|  |   |  |  | <b>Oc</b> | <b>Tip</b> | <b>Tam</b> | <b>Dec</b> |
| C-99   | Signature   | Assinatura digital do prestador de serviços ou de seu preposto   | C-2                                    | 0-1       |            |            |            |
| <b>(INFORMAÇÕES GERADAS PELA ADMINISTRAÇÃO TRIBUTÁRIA MUNICIPAL)</b> |   |  |  |           |            |            |            |
| <b>EFETIVAÇÃO DO CANCELAMENTO DA NFS-e</b>                           |   |  |  |           |            |            |            |
|  |   |  |  | <b>Oc</b> | <b>Tip</b> | <b>Tam</b> | <b>Dec</b> |
| C-100  | DataHora  | Data e hora da efetivação do cancelamento na Administração Tributária Municipal (AAAA-MM-DDTHH:mm:ss)  | C-1                                    | 1-1       | DT         |            |            |
| <b>ASSINATURA DA ADMINISTRACAO TRIBUTARIA</b>                        |   |  |  |           |            |            |            |
|  |   |  |  | <b>Oc</b> | <b>Tip</b> | <b>Tam</b> | <b>Dec</b> |
| A-901  | Signature   | Assinatura digital da  | A                                      | 0-1       |            |            |            |

|            |   |                                    |  |           |            |            |            |
|------------|---|------------------------------------|--|-----------|------------|------------|------------|
|            |   | Administração Tributária Municipal |  |           |            |            |            |
|            | <b>SUBSTITUIÇÃO DA NOTA FISCAL DE SERVIÇOS ELETRÔNICA</b>   |                                    |  | <b>Oc</b> | <b>Tip</b> | <b>Tam</b> | <b>Dec</b> |
| <b>D</b>   | <b>NOTA FISCAL DE SERVIÇOS ELETRÔNICA SUBSTITUIDORA (Informações GERADAS pelo prestador de serviços) (NfseSubstituicao)</b> |                                    |  |           |            |            |            |
| <b>D-1</b> | <b>IDENTIFICAÇÃO DA NFS-e SUBSTITUIDORA (SubstituicaoNfse)</b>  |                                    |  |           |            |            |            |

|       |   |  |     |           |            |            |            |
|-------|---|--|-----|-----------|------------|------------|------------|
| D-2   | NfseSubstituidora                             | Número da NFS-e substituidora                                  | D-1 | 1-1       | N          | 15         |            |
|       | <b>ASSINATURA DO PRESTADOR</b>                |  |     | <b>Oc</b> | <b>Tip</b> | <b>Tam</b> | <b>Dec</b> |
| D-98  | Signature                                     | Assinatura digital do prestador de serviços ou de seu preposto | D-1 | 0-1       |            |            |            |
|       | <b>ASSINATURA DA ADMINISTRACAO TRIBUTARIA</b> |  |     | <b>Oc</b> | <b>Tip</b> | <b>Tam</b> | <b>Dec</b> |
| A-902 | Signature                                     | Assinatura digital da Administração Tributária Municipal       | A   | 0-1       |            |            |            |

#### 4.3 Recibo Provisório de Serviços

|            |   |   |            |            |            |            |            |
|------------|---|---|------------|------------|------------|------------|------------|
| <b>B</b>   | <b>DECLARAÇÃO DA PRESTAÇÃO DO SERVIÇO (INFORMAÇÕES GERADAS PELO PRESTADOR DE SERVIÇOS) (DeclaracaoPrestacaoServico)</b> |   | <b>A-1</b> |            |            |            |            |
| <b>B-1</b> | <b>INFORMAÇÕES DECLARAÇÃO DA PRESTAÇÃO DO SERVIÇO (InfDeclaracaoPrestacaoServico)</b>                                   |   | <b>B</b>   |            |            |            |            |
| <b>B-2</b> | <b>RPS (Rps)</b>  |   | <b>B-1</b> | <b>Oc</b>  | <b>Tip</b> | <b>Tam</b> | <b>Dec</b> |
| <b>B-3</b> | <b>IdentificacaoRps</b>   |   | <b>B-2</b> | <b>0-1</b> |            |            |            |
| B-4        | Numero  | Número do RPS   | B-3        | 1-1        | N          | 15         |            |
| B-5        | Serie   | Número do equipamento emissor do RPS ou série do RPS  | B-3        | 1-1        | C          | 5          |            |
| B-6        | Tipo  | Tipo do RPS<br>1 – Recibo Provisório de Serviços;<br>2 – RPS Nota Fiscal Conjugada (Mista);<br>3 – Cupom. | B-3        | 1-1        | N          | 1          |            |
| B-7        | DataEmissaoRps  | Dia, mês e ano da prestação de serviço (AAAAMMDD)   | B-2        | 1-1        | D          | 0          |            |
| B-8        | Status  | Situação do RPS<br>1 – Normal;<br>2 – Cancelado.  | B-2        | 1-1        | N          | 1          |            |
| <b>B-9</b> | <b>IDENTIFICAÇÃO DO RPS SUBSTITUÍDO (RpsSubstituido)</b>  |   | <b>B-2</b> | <b>0-1</b> |            |            |            |

|  |                |   |             |            |            |            |            |
|--|----------------|---|-------------|------------|------------|------------|------------|
| B-10   | Numero         | Número do RPS   | B-9         | 1-1        | N          | 15         |            |
| B-11   | Serie          | Número do equipamento emissor do RPS ou série do RPS  | B-9         | 1-1        | C          | 5          |            |
| B-12   | Tipo           | Tipo do RPS<br>1 – Recibo Provisório de Serviços;<br>2 – RPS Nota Fiscal Conjugada (Mista);<br>3 – Cupom. | B-9         | 1-1        | N          | 1          |            |
| <b>IDENTIFICAÇÃO DA PRESTAÇÃO DO SERVIÇO</b> |                |   |             |            |            |            |            |
|  |                |   |             | <b>Oc</b>  | <b>Tip</b> | <b>Tam</b> | <b>Dec</b> |
| B-13   | Competencia    | Dia, mês e ano da prestação de serviço (AAAAMMDD)   | B-1         | 1-1        | D          | 0          |            |
| <b>B-14</b>                                  | <b>Servico</b> | <b>Detalhamento do serviço prestado</b>   | <b>B-1</b>  | <b>1-1</b> |            |            |            |
| <b>B-15</b>                                  | <b>Valores</b> | <b>Valores referentes ao serviço prestado</b>   | <b>B-14</b> | <b>1-1</b> |            |            |            |

|      |                        |   |      |     |   |    |   |
|------|------------------------|---|------|-----|---|----|---|
| B-16 | ValorServicos          | Valor dos serviços em R\$   | B-15 | 1-1 | N | 15 | 2 |
| B-17 | ValorDeduocoes         | Valor das deduções para Redução da Base de Cálculo em R\$   | B-15 | 0-1 | N | 15 | 2 |
| B-18 | ValorPis               | Valor da retenção do PIS em R\$ Informação declaratória   | B-15 | 0-1 | N | 15 | 2 |
| B-19 | ValorCofins            | Valor da retenção do COFINS em R\$ Informação declaratória  | B-15 | 0-1 | N | 15 | 2 |
| B-20 | ValorInss              | Valor da retenção do INSS em R\$ Informação declaratória  | B-15 | 0-1 | N | 15 | 2 |
| B-21 | ValorIrr               | Valor da retenção do IR em R\$ Informação declaratória  | B-15 | 0-1 | N | 15 | 2 |
| B-22 | ValorCslI              | Valor da retenção do CSLL em R\$ Informação declaratória  | B-15 | 0-1 | N | 15 | 2 |
| B-23 | OutrasRetencoes        | Outras retenções na Fonte. Informação declaratória  | B-15 | 0-1 | N | 15 | 2 |
| B-24 | ValTotTributos         | Valor total aproximado dos tributos federais, estaduais e municipais, em conformidade com o artigo 1o da Lei no 12.741/2012 | B-15 | 0-1 | N | 15 | 2 |
| B-25 | ValorIss               | Valor do ISS devido em R\$  | B-15 | 0-1 | N | 15 | 2 |
| B-26 | Alíquota               | Alíquota do serviço prestado  | B-15 | 0-1 | N | 4  | 2 |
| B-27 | DescontoIncondicionado | Valor do desconto incondicionado  | B-15 | 0-1 | N | 15 | 2 |
| B-28 | DescontoCondicionado   | Valor do desconto condicionado  | B-15 | 0-1 | N | 15 | 2 |
| B-29 | IssRetido              | ISS é retido na fonte<br>1 – Sim;<br>2 – Não.   | B-14 | 1-1 | N | 1  |   |

|      |                           |   |      |     |   |      |  |
|------|---------------------------|---|------|-----|---|------|--|
| B-30 | ResponsavelRetencao       | Informado somente se IssRetido igual a "1 – Sim"<br>A opção "2 – Intermediário" somente poderá ser selecionada se "CpfCnpjIntermediario" informado.<br>1 – Tomador;<br>2 – Intermediário. | B-14 | 0-1 | N | 1    |  |
| B-31 | ItemListaServico          | Subitemdo serviço prestado conforme LC 116/2003   | B-14 | 1-1 | C | 5    |  |
| B-32 | CodigoCnae                | CNAE  | B-14 | 0-1 | N | 7    |  |
| B-33 | CodigoTributacaoMunicipio | Código do serviço prestado próprio do município   | B-14 | 0-1 | C | 20   |  |
| B-34 | CodigoNbs                 | Código NBS  | B-14 | 0-1 | C | 9    |  |
| B-35 | Discriminacao             | Discriminação dos serviços  | B-14 | 1-1 | C | 2000 |  |
| B-36 | CodigoMunicipio           | Código do município onde o serviço foi prestado (tabela do IBGE), se exterior colocar 9999999   | B-14 | 1-1 | N | 7    |  |
| B-37 | CodigoPais                | Código do país onde o serviço foi prestado (Tabela de país do IBGE). Preencher somente se MunicipioPrestacaoServico igual 9999999   | B-14 | 0-1 | N | 4    |  |

|             |   |  |            |            |   |    |  |
|-------------|---|--|------------|------------|---|----|--|
| B-38        | ExigibilidadeISS                              | Exigibilidades possíveis<br>1 – Exigível;<br>2 – Não incidência;<br>3 – Isenção;<br>4 – Exportação;<br>5 – Imunidade;<br>6 – Exigibilidade Suspensa por Decisão Judicial;<br>7 – Exigibilidade Suspensa por Processo Administrativo. | B-14       | 1-1        | N | 2  |  |
| B-39        | IdentifNaoExigibilidade                       | Identificação da não exigibilidade do ISSQN – somente para os casos de benefício fiscal  | B-14       | 0-1        | C | 4  |  |
| B-40        | MunicipioIncidencia                           | Código do município onde é a incidência do imposto (Tabela do IBGE)  | B-14       | 0-1        | N | 7  |  |
| B-41        | NumeroProcesso                                | Número do processo judicial ou administrativo de suspensão da exigibilidade. Obrigatório e informado somente quando declarada a suspensão da exigibilidade do tributo  | B-14       | 0-1        | C | 30 |  |
| <b>B-41</b> | <b>IDENTIFICAÇÃO DO PRESTADOR (Prestador)</b> |  | <b>B-1</b> | <b>1-1</b> |   |    |  |

|             |   |              |  |   |             |            |            |            |  |
|-------------|---|--------------|--|---|-------------|------------|------------|------------|--|
| <b>B-42</b> | <b>CPF OU CNPJ DO PRESTADOR (CpfCnpj)</b>                   |              |  | <b>B-41</b>   | <b>1-1</b>  |            |            |            |  |
| B-43        | O<br>U  | Cpf          | Número do CPF do prestador do serviço  | B-42  | 1-1         | C          | 11         |            |  |
|             |   | Cnpj         | Número do CNPJ do prestador do serviço   | B-42  | 1-1         | C          | 14         |            |  |
| B-44        | InscricaoMunicipal  |              | Número de inscrição municipal do prestador de serviço                          | B-41  | 0-1         | C          | 15         |            |  |
| <b>B-45</b> | <b>IDENTIFICAÇÃO DO TOMADOR DO SERVIÇO (TomadorServico)</b> |              |  | <b>B-1</b>  | <b>0-1</b>  |            |            |            |  |
| <b>B-46</b> | <b>IDENTIFICAÇÃO DO TOMADOR (IdentificacaoTomador)</b>      |              |  | <b>B-45</b>   | <b>0-1</b>  |            |            |            |  |
| <b>B-47</b> | <b>CPF OU CNPJ DO TOMADOR (CpfCnpj)</b>                     |              |  | <b>B-46</b>   | <b>0-1</b>  |            |            |            |  |
| B-48        | O<br>U  | Cpf          | Número do CPF do tomador do serviço  | B-47  | 1-1         | C          | 11         |            |  |
|             |   | Cnpj         | Número do CNPJ do tomador do serviço   | B-47  | 1-1         | C          | 14         |            |  |
| B-49        | InscricaoMunicipal  |              | Número de inscrição municipal do tomador de serviço                            | B-46  | 0-1         | C          | 15         |            |  |
| B-50        | NifTomador  |              | Este elemento só deverá ser preenchido para tomadores não residentes no Brasil | B-45  | 0-1         | C          | 40         |            |  |
| B-51        | RazaoSocial   |              | Nome / Razão Social do tomador.  | B-45  | 1-1         | C          | 150        |            |  |
|             |   | #            |  |   | <b>Oc</b>   | <b>Tip</b> | <b>Tam</b> | <b>Dec</b> |  |
| <b>B-52</b> | O<br>U  | <b>B-52a</b> | <b>ENDEREÇO DO TOMADOR (Endereco)</b>  |   | <b>B-45</b> | <b>1-1</b> |            |            |  |
|             |   | B-52b        | Endereco   | Tipo e nome do logradouro do tomador do serviço                   | B-52a       | 1-1        | C          | 255        |  |
|             |   | B-52c        | Numero   | Número do imóvel do tomador do serviço                            | B-52a       | 1-1        | C          | 60         |  |
|             |   | B-52d        | Complemento  | Complemento do endereço do tomador do serviço                     | B-52a       | 0-1        | C          | 60         |  |
|             |   | B-52e        | Bairro   | Bairro do tomador do serviço                                      | B-52a       | 1-1        | C          | 60         |  |
|             |   | B-52f        | CodigoMunicípio  | Código do município do tomador do serviço (Tabela do IBGE)        | B-52a       | 1-1        | N          | 7          |  |
|             |   | B-52g        | Uf   | Sigla da unidade da federação do tomador do serviço               | B-52a       | 1-1        | C          | 2          |  |
|             |   | B-52h        | Cep  | Número do CEP do tomador do serviço                               | B-52a       | 1-1        | C          | 8          |  |
|             |   | <b>B-52i</b> | <b>ENDEREÇO DO TOMADOR DO EXTERIOR (EnderecoExterior)</b>                      |   | <b>B-45</b> | <b>1-1</b> |            |            |  |
|             |   | B-52j        | CodigoPais   | Código do país do tomador do serviço (Tabela do de país do IBGE). | B-52i       | 1-1        | N          | 4          |  |
|             |   | B-52k        | EnderecoCompletoExterior   | Descrição completa do endereço do exterior                        | B-52i       | 1-1        | C          | 255        |  |

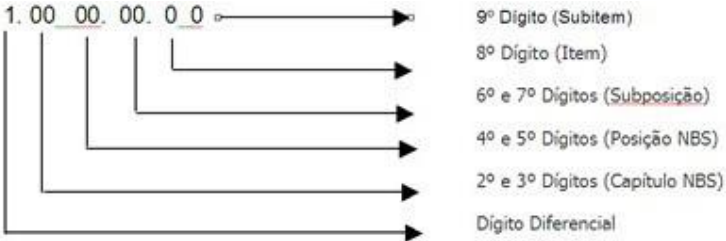
|             |   |   |  |            |            |            |            |
|-------------|---|---|--|------------|------------|------------|------------|
| <b>B-53</b> | <b>CONTATO DO TOMADOR (Contato)</b>   |   | <b>B-45</b>                                | <b>0-1</b> |            |            |            |
| B-54        | Telefone  | Número do telefone do tomador   | B-53                                       | 0-1        | C          | 20         |            |
| B-55        | Email   | E-mail do tomador   | B-53                                       | 0-1        | C          | 80         |            |
| <b>B-56</b> | <b>DADOS DO INTERMEDIÁRIO (ainda não implementado)</b>                      |   | <b>B-1</b>                                 | <b>Oc</b>  | <b>Tip</b> | <b>Tam</b> | <b>Dec</b> |
| <b>B-57</b> | <b>IDENTIFICAÇÃO DO INTERMEDIÁRIO (IdentificacaoIntermediario)</b>          |   | <b>B-56</b>                                | <b>0-1</b> |            |            |            |
| <b>B-58</b> | <b>CPF OU CNPJ DO INTERMEDIÁRIO (CpfCnpj)</b>                               |   | <b>B-57</b>                                | <b>1-1</b> |            |            |            |
| B-59        | O   | Cpf   | Número do CPF do intermediário do serviço  | B-58       | 1-1        | C          | 11         |
|             | U   | Cnpj  | Número do CNPJ do intermediário do serviço | B-58       | 1-1        | C          | 14         |
| B-60        | InscricaoMunicipal  | Número de inscrição municipal do intermediário de serviço   | B-57                                       | 0-1        | C          | 15         |            |
| B-61        | RazaoSocial   | Nome ou Razão Social de intermediário do serviço  | B-56                                       | 0-1        | C          | 150        |            |
| B-62        | CodigoMunicipio   | Código do município onde o intermediário está estabelecido (Tabela do IBGE)   | B-56                                       | 0-1        | N          | 7          |            |
|             | <b>DETALHAMENTO ESPECÍFICO DE OBRA DE ENGENHARIA E ARQUITETURA EM GERAL</b> |   |  | <b>Oc</b>  | <b>Tip</b> | <b>Tam</b> | <b>Dec</b> |
| <b>B-63</b> | <b>OBRA DE ENGENHARIA E ARQUITETURA EM GERAL(ConstrucaoCivil)</b>           |   | <b>B-1</b>                                 | <b>0-1</b> |            |            |            |
| B-64        | CodigodaObra  | Número de identificação da obra   | B-63                                       | 0-1        | C          | 30         |            |
| B-65        | Art   | Número da ART   | B-63                                       | 0-1        | C          | 30         |            |
| B-66        | RegimeEspecialTributacao  | Tipos de Regimes especiais:<br>1 – Microempresa Municipal;<br>2 – Estimativa;<br>3 – Sociedade de Profissionais;<br>4 – Cooperativa;<br>5 – Microempresário Individual (MEI);<br>6 – Microempresa ou Empresa de Pequeno Porte (ME EPP). | B-1  | 0-1        | N          | 2          |            |
| B-67        | OptanteSimplesNacional  | Prestador é optante pelo Simples Nacional:<br>1 – Sim;<br>2 – Não .   | B-1  | 1-1        | N          | 1          |            |
| B-68        | IncentivoFiscal   | Prestador possui Incentivo Fiscal:<br>1 – Sim;<br>2 – Não.  | B-1  | 1-1        | N          | 1          |            |

|                                |   |   |            |            |            |            |            |
|--------------------------------|---|---|------------|------------|------------|------------|------------|
| <b>B-69</b>                    | <b>EVENTO (Evento) ainda não implementado</b> |   | <b>B-1</b> | <b>0-1</b> |            |            |            |
| B-70                           | IdentificacaoEvento                           | Identificação do evento (Obrigatório se DescricaoEvento não informado)  | B-69       | 0-1        | C          | 30         |            |
| B-71                           | DescricaoEvento                               | Descrição do evento (Obrigatório se IdentificacaoEvento não informado)  | B-69       | 0-1        | C          | 255        |            |
|                                |   |   |            |            |            |            |            |
| B-72                           | InformacoesComplementares                     | Informações complementares para uso do prestador de serviços conforme regulamento do município, preenchido no padrão JSON | B-1        | 0-1        | C          | 2.000      |            |
| <b>ASSINATURAS DIGITAIS</b>    |   |   |            |            |            |            |            |
| <b>ASSINATURA DO PRESTADOR</b> |   |   |            |            |            |            |            |
|                                |   |   |            | <b>Oc</b>  | <b>Tip</b> | <b>Tam</b> | <b>Dec</b> |
| B-999                          | Signature                                     | Assinatura digital do prestador de serviços ou de seu preposto  | B          | 0-1        |            |            |            |

## 5 GLOSSÁRIO

| TERMO                                   | CONCEITO   |
|---|--|
| <b>Assinatura Digital</b>               | Código de criptografia (chave privada) anexado ou logicamente associado a uma mensagem eletrônica que permite de forma única e exclusiva a comprovação da autoria de um determinado conjunto de dados de computador (um arquivo, um e-mail ou uma transação). A assinatura digital comprova que a pessoa criou ou concorda com um documento assinado digitalmente, como a assinatura de próprio punho comprova a autoria de um documento escrito. A verificação da origem do dado é feita com a chave pública do remetente.  |
| <b>Cadastro de Contribuintes do ISS</b> | É a base que contém os registros de dados dos contribuintes do ISS.  |
| <b>Certificação Digital</b>             | É a atividade de reconhecimento em meio eletrônico, que se caracteriza pelo estabelecimento de uma relação única, exclusiva e intransferível entre uma chave de criptografia, inserida em um Certificado Digital; uma pessoa física, jurídica, máquina ou aplicação e a Autoridade Certificadora.  |
| <b>Certificado Digital</b>              | (1) É um documento contendo dados de identificação da pessoa ou instituição que deseja, por meio deste, comprovar, perante terceiros, a sua própria identidade. Serve igualmente para conferir a identidade de terceiros.<br><br>(2) É um conjunto de dados de computador, gerados em observância à Recomendação Internacional ITU-T X.509, que se destina a registrar, de forma única, exclusiva e intransferível, a relação existente entre uma chave de criptografia, uma pessoa física, jurídica, máquina ou aplicação e a Autoridade Certificadora. O Certificado Digital pode ser armazenado em um |



|                          |   |
|--------------------------|---|
|                          | <p><i>software</i> ou em um <i>hardware</i>.</p>  |
| <p><b>Código NBS</b></p> | <p>O código na Nomenclatura Brasileira de Serviços, Intangíveis e Outras Operações que Produzam Variações no Patrimônio (NBS) é composto por nove dígitos, sendo que sua significância, da esquerda para a direita, é:</p> <ol style="list-style-type: none"> <li>o primeiro dígito, da esquerda para a direita, é o número 1 e é o indicador que o código que se segue se refere a um serviço, intangível ou outra operação que produz variação no patrimônio;</li> <li>o segundo e o terceiro dígitos indicam o Capítulo da NBS;</li> <li>o quarto e o quinto dígitos, associados ao primeiro e ao segundo dígitos, representam a posição dentro de um Capítulo;</li> <li>o sexto e o sétimo dígitos, associados aos cinco primeiro dígitos, representam, respectivamente, as subposições de primeiro e de segundo nível;</li> <li>o oitavo dígito é o item; e</li> <li>o nono dígito é o subitem.</li> </ol> <p>A sistemática de classificação dos códigos da NBS obedece à seguinte estrutura:</p>  <p>Exemplo:<br/>O código 1.1403.21.10, onde se classificam os “serviços de engenharia de projetos de construção residencial” deve ser entendido, da esquerda para a direita, da forma que se segue:</p> <ol style="list-style-type: none"> <li>o algarismo (1), da esquerda para a direita, sinaliza que se trata de código que se aloja na NBS;</li> <li>o segundo e o terceiro dígitos (14) informa que o código em tela está no Capítulo 14, dedicado aos “Outros Serviços Profissionais”;</li> <li>o quarto e o quinto, da esquerda para a direita (03), associados ao primeiro, segundo e terceiro dígitos, separados por um ponto, (1.14) assinala que a terceira posição do Capítulo 14 é ocupada pelos “serviços de engenharia”;</li> <li>o sexto e o sétimo dígitos, da esquerda para a direita, indicam,</li> </ol> |

|              |                 |
|--------------|-----------------|
| <b>TERMO</b> | <b>CONCEITO</b> |
|--------------|-----------------|

|  |  |
|--|--|
|  | <p>respectivamente, as subposições de primeiro e segundo nível (21);</p> <p>e) o oitavo dígito (1) diz que há item no código; e</p> <p>f) o nono dígito (0) informa que o item não foi desdobrado (se o fosse, então o algarismo deveria ser diferente de zero).</p> <p>Dessa maneira, fica claro que nem sempre o código NBS se apresenta totalmente desdobrado, isto é, um algarismo diferente de zero para subitem como, por exemplo:</p> <p>1.0119.10.00   Serviços de construção de estruturas de prédios<br/> 1.0606.10.00   Serviços de operação de aeroportos, exceto manuseio de cargas<br/> 1.0905.91.00   Serviços de consultoria financeira<br/> 1.2206.19.10   Serviços de palestras e conferências</p>   |
| <b>Declaração Eletrônica de Serviços</b> | Sistema destinado ao preenchimento e transmissão de dados relativos aos serviços prestados e tomados; à apuração do ISS a recolher ou a pagar e à geração das respectivas guias de recolhimento ou de pagamento.   |
| <b>DES</b>                               | Veja “Declaração Eletrônica de Serviços”.  |
| <b>Exportação</b>                        | Serviço para o exterior do País cujo resultado lá se verifique   |
| <b>Hash</b>                              | É o resultado da ação de algoritmos que fazem o mapeamento de uma sequência de bits de tamanho arbitrário para uma sequência de bits de tamanho fixo menor - conhecido como resultado <i>hash</i> - de forma que seja muito difícil encontrar duas mensagens produzindo o mesmo resultado <i>hash</i> (resistência à colisão), e que o processo reverso também não seja realizável (dado um <i>hash</i> , não é possível recuperar a mensagem que o gerou).  |
| <b>HTTPS</b>                             | <p>HTTPS (<i>HyperText Transfer Protocol Secure</i>), é uma implementação do protocolo HTTP sobre uma camada SSL ou do TLS. Essa camada adicional permite que os dados sejam transmitidos através de uma conexão criptografada e que se verifique a autenticidade do servidor e do cliente, por meio de certificados digitais.</p> <p>O protocolo HTTPS é normalmente utilizado quando se deseja evitar que a informação transmitida entre o cliente e o servidor seja visualizada por terceiros, como por exemplo no caso de compras <i>on-line</i>. Nas URLs dos sítios o início ficaria 'https://'.</p>   |
| <b>ICP–Brasil</b>                        | Infraestrutura de Chaves Públicas Brasileira, instituída a partir da medida provisória 2.200/2001, composta de entidades públicas e privadas, homologadas pela comissão de certificados digitais, que podem ser utilizadas para a conferência de assinaturas digitais, conferindo-lhes validade jurídica. É um conjunto de técnicas, arquitetura, organização, práticas e procedimentos, implementados pelas organizações governamentais e privadas brasileiras que suportam, em conjunto, a implementação e a operação de um sistema de certificação, com o objetivo de estabelecer os fundamentos técnicos e metodológicos de um sistema de certificação digital, baseado em criptografia de chave pública, garantir a autenticidade, a integridade e a validade jurídica de documentos em forma eletrônica, das aplicações de suporte e das aplicações habilitadas que utilizem certificados digitais, bem como |

|   |  |
|---|--|
|   | a realização de transações eletrônicas seguras.  |
| <b>Imposto Sobre Serviços de Qualquer Natureza</b>  | É o imposto de competência dos Municípios e do Distrito Federal, por força da CF, art 156, III, que tem como fato gerador a prestação dos serviços constantes da lista anexa à Lei Complementar 116/2003.                            |
| <b>Imunidade</b>                                    | Atividade não tributável por força de dispositivo constitucional   |
| <b>Infraestrutura de Chaves Públicas Brasileira</b> | Veja “ICP-Brasil”.   |
| <b>Isenção</b>                                      | Dispensa do pagamento do imposto por força de lei do município onde o imposto seria devido   |
| <b>ISS</b>  | Veja “Imposto Sobre Serviços de Qualquer Natureza”.  |
| <b>Lote de RPS</b>                                  | Quantidade de RPS (veja “Recibo Provisório de Serviços”) que será enviada conjuntamente à Administração Pública Municipal para validação, processamento e geração das respectivas NFS-e (veja “Nota Fiscal de Serviços Eletrônica”). |
| <b>Não incidência</b>                               | Serviços não previstos em lei complementar que autorize sua tributação   |

| <b>TERMO</b>                              | <b>CONCEITO</b>  |
|---|--|
| <b>NBS</b>                                | Nomenclatura Brasileira de Serviços, Intangíveis e Outras Operações que Produzam Variações no Patrimônio.<br>Código composto por nove dígitos, desenvolvido pela Receita Federal do Brasil – RFB, conjuntamente com o Ministério do Desenvolvimento, Indústria e Comércio – MDIC, que identifica os serviços passíveis de registro no Siscoserv. |
| <b>NFS-e</b>                              | Veja “Nota Fiscal de Serviços Eletrônica”.   |
| <b>NIF</b>                                | Número de Identificação Fiscal – número fornecido pelo órgão de administração tributária no exterior indicador de pessoa física ou jurídica.   |
| <b>Nota Fiscal de Serviços Eletrônica</b> | É um documento de existência exclusivamente digital, gerado e armazenado eletronicamente pela Administração Tributária Municipal ou por outra entidade conveniada, para documentar as operações de prestação de serviços.  |
| <b>Prestador de Serviços</b>              | Aquele que desenvolve a atividade de prestar serviço de modo permanente ou temporário.   |

|   |   |
|---|---|
| <b>Processos Assíncronos</b>              | <p>Um processo assíncrono será executado em um momento posterior ao recebimento da requisição pelo responsável em processá-la. Um processo assíncrono não necessita que o transmissor e o receptor da requisição estejam conectados durante todo o processo. O sistema que irá processar a requisição pode escolher o melhor momento para execução da atividade, sem exceder os recursos disponíveis (conexão, processador, memória) e sem colocar em risco os serviços concorrentes do servidor.</p> <p>Por exemplo, citando a solução de Recibos Provisórios de Serviços, ao enviar uma requisição para processar uma grande quantidade de RPS, convertendo-os em notas fiscais e gravando-os na base de dados, uma solução que alivie a carga do servidor deve ser usada. Desta forma, quando o grupo de RPS é recebido ele será colocado em uma fila de prioridades, para ser processado quando os recursos estiverem disponíveis. O requerente do serviço recebe uma mensagem que a requisição foi recebida e dentro de um prazo estimado poderá consultar suas notas geradas.</p> |
| <b>Processos Síncronos</b>                | <p>Um processo síncrono será executado no momento do envio da requisição, esse tipo de processo exige uma conexão ativa durante o envio da requisição, processamento e recebimento da resposta.</p> <p>Por exemplo, ao enviar uma requisição de consulta de uma nota fiscal a um serviço síncrono, o processamento se dará assim que a requisição for recebida e a resposta será retornada assim que a nota tiver sido localizada na base de dados. Dependendo da velocidade da conexão e dos recursos disponíveis no servidor (memória, processador), esta resposta poderá ser imediata ou durar alguns segundos.</p>  |
| <b>Recibo Provisório de Serviços</b>      | É o documento fornecido pelo contribuinte ao tomador do serviço com os dados de uma operação que deverão ser informados ou transmitidos posteriormente ao Administração Pública Municipal quando não for possível a geração imediata da respectiva NFS-e.   |
| <b>RPS</b>                                | Veja “Recibo Provisório de Serviços”.   |
| <b>Serviço não tributado</b>              | Serviço tributável não previsto em lei municipal  |
| <b>Serviço Tributado</b>                  | É o serviço tributável previsto em lei municipal que crie para o contribuinte a obrigação tributária de pagar o ISS   |
| <b>Serviço Tributável</b>                 | Serviços previstos em lei complementar que autorize os municípios a tributar  |
| <b>SFT</b>                                | Veja “Sistema de Fiscalização Tributária”.  |
| <b>Siscoserv</b>                          | Sistema Integrado de Comércio Exterior de Serviços, Intangíveis e Outras Operações que Produzam Variações no Patrimônio – um sistema informatizado, desenvolvido pelo Governo Federal como ferramenta para o aprimoramento das ações de estímulo, formulação, acompanhamento e aferição das políticas públicas relacionadas a serviços e intangíveis bem como para a orientação de estratégias empresariais de comércio exterior de serviços e intangíveis.   |
| <b>Sistema de Fiscalização Tributária</b> | Sistema de gestão e fiscalização tributária, utilizado como auxiliar das tomadas de decisões e tarefas fiscais.   |

| TERMO                      | CONCEITO   |
|----------------------------|--|
| <b>Simples Nacional</b>    | Regime único de arrecadação de impostos e contribuições federais, estaduais e municipais, instituído pela Lei Complementar 123/2006.   |
| <b>SOAP</b>                | SOAP (acrônimo do inglês <i>Simple Object Access Protocol</i> ) é um protocolo para intercâmbio de mensagens entre programas de computador. Geralmente servidores SOAP são implementados utilizando-se servidores HTTP pré- existentes, embora isto não seja uma restrição para funcionamento do protocolo. As mensagens SOAP são documentos XML que aderem a uma especificação fornecida pelo órgão W3C.  |
| <b>Tomador de Serviços</b> | O destinatário do serviço prestado.  |
| <b>W3C</b>                 | <i>World Wide Web Consortium</i> é um consórcio de empresas de tecnologia, fundado para levar a <i>Web</i> ao seu potencial máximo, por meio do desenvolvimento de protocolos comuns e fóruns abertos que promovem sua evolução e asseguram a sua interoperabilidade. O W3C desenvolve tecnologias denominadas “padrões da <i>web</i> ” para a criação e interpretação dos conteúdos para a <i>Web</i> . Sítios da <i>Web</i> desenvolvidos segundo esses padrões podem ser acessados e visualizados por qualquer pessoa ou tecnologia, independente de <i>hardware</i> ou <i>software</i> utilizados, de maneira rápida e compatível com os novos padrões e tecnologias que possam surgir com a evolução da internet. |
| <b>Web Services</b>        | <i>Web service</i> é uma solução utilizada na integração de sistemas e na comunicação entre aplicações diferentes. Com esta tecnologia é possível que novas aplicações possam interagir com aquelas que já existem e que sistemas desenvolvidos em plataformas diferentes sejam compatíveis.   |
| <b>WSDL</b>                | É a sigla de ( <i>Web Service Description Language</i> ), padrão baseado em XML para descrever o serviço, que traz os métodos do <i>web service</i> . Funciona como uma espécie de <i>Type Library</i> do <i>Web Service</i> , além de ser usado para a validação das chamadas dos métodos.  |
| <b>XML</b>                 | XML ( <i>Extensible Markup Language</i> ) é uma recomendação da W3C para gerar linguagens de marcação para necessidades especiais. Seu propósito principal é a facilidade de compartilhamento de informações através da Internet.  |

## 6 SCHEMA NFSE – XSD

```
<xsd:schema xmlns:xsd="http://www.w3.org/2001/XMLSchema" xmlns="http://www.abrasf.org.br/nfse.xsd" xmlns:dsig="http://www.w3.org/2000/09/xmldsig#" targetNamespace="http://www.abrasf.org.br/nfse.xsd" attributeFormDefault="unqualified" elementFormDefault="qualified">
  <xsd:import namespace="http://www.w3.org/2000/09/xmldsig#" schemaLocation="xmldsig-core-schema20020212.xsd"/>
  <!-- definition of simple elements -->
  <xsd:simpleType name="tsNumeroNfse">
    <xsd:restriction base="xsd:nonNegativeInteger">
      <xsd:totalDigits value="15"/>
    </xsd:restriction>
  </xsd:simpleType>
  <xsd:simpleType name="tsCodigoVerificacao">
    <xsd:restriction base="xsd:string">
      <xsd:maxLength value="9"/>
      <xsd:minLength value="1"/>
      <xsd:whiteSpace value="collapse"/>
      <xsd:pattern value="[a-zA-Z0-9]{1,9}"/>
    </xsd:restriction>
  </xsd:simpleType>
  <xsd:simpleType name="tsNif">
    <xsd:restriction base="xsd:string">
      <xsd:maxLength value="40"/>
      <xsd:minLength value="1"/>
      <xsd:whiteSpace value="collapse"/>
    </xsd:restriction>
  </xsd:simpleType>
  <xsd:simpleType name="tsStatusRps">
    <xsd:annotation>
      <xsd:documentation>Situacao do RPS ( 1 - Normal; 2 -Cancelado)</xsd:documentation>
    </xsd:annotation>
    <xsd:restriction base="xsd:byte">
      <xsd:pattern value="1|2"/>
    </xsd:restriction>
  </xsd:simpleType>
  <xsd:simpleType name="tsStatusNfse">
    <xsd:annotation>
      <xsd:documentation>Situacao da NFS-e ( 1 - Normal; 2 Cancelada)</xsd:documentation>
    </xsd:annotation>
    <xsd:restriction base="xsd:byte">
      <xsd:pattern value="1|2"/>
    </xsd:restriction>
  </xsd:simpleType>
```

```
<xsd:simpleType name="tsExigibilidadeISS">
  <xsd:annotation>
    <xsd:documentation>Exigibilidade do ISS da NFS-e ( 1 - Exigivel; 2 - Nao
incidencia; 3 - Isencao; 4 - Exportacao; 5 - Imunidade; 6 - Exigibilidade Suspensa por
Decisao Judicial; 7 - Exigibilidade Suspensa por Processo Administrativo)
    </xsd:documentation>
  </xsd:annotation>
  <xsd:restriction base="xsd:byte">
    <xsd:pattern value="1|2|3|4|5|6|7"/>
  </xsd:restriction>
</xsd:simpleType>

<xsd:simpleType name="tsIdentifNaoExigibilidade">
  <xsd:restriction base="xsd:string">
    <xsd:maxLength value="4"/>
    <xsd:minLength value="1"/>
    <xsd:whiteSpace value="collapse"/>
  </xsd:restriction>
</xsd:simpleType>

<xsd:simpleType name="tsNumeroProcesso">
  <xsd:restriction base="xsd:string">
    <xsd:maxLength value="30"/>
    <xsd:minLength value="1"/>
    <xsd:whiteSpace value="collapse"/>
  </xsd:restriction>
</xsd:simpleType>

<xsd:simpleType name="tsRegimeEspecialTributacao">
  <xsd:annotation>
    <xsd:documentation>Exigibilidade do ISS da NFS-e ( 1 - Microempresa
Municipal; 2 - Estimativa; 3 - Sociedade de Profissionais; 4 - Cooperativa; 5 -
Microempresario Individual (MEI); 6 - Microempresa ou Empresa de Pequeno Porte (ME
EPP))
    </xsd:documentation>
  </xsd:annotation>
  <xsd:restriction base="xsd:byte">
    <xsd:pattern value="1|2|3|4|5|6"/>
  </xsd:restriction>
</xsd:simpleType>

<xsd:simpleType name="tsSimNao">
  <xsd:annotation>
    <xsd:documentation>Sim ou Nao ( 1 - Sim; 2 - Nao) </xsd:documentation>
  </xsd:annotation>
  <xsd:restriction base="xsd:byte">
    <xsd:pattern value="1|2"/>
  </xsd:restriction>
</xsd:simpleType>
```

```
<xsd:simpleType name="tsResponsavelRetencao">
  <xsd:annotation>
    <xsd:documentation>Responsavel pela retencao do ISSQN ( 1 - Tomador; 2 -
Intermediario)
    </xsd:documentation>
  </xsd:annotation>
  <xsd:restriction base="xsd:byte">
    <xsd:pattern value="1|2"/>
  </xsd:restriction>
</xsd:simpleType>

<xsd:simpleType name="tsPagina">
  <xsd:restriction base="xsd:nonNegativeInteger">
    <xsd:minInclusive value="1"/>
    <xsd:maxInclusive value="999999"/>
  </xsd:restriction>
</xsd:simpleType>

<xsd:simpleType name="tsNumeroRps">
  <xsd:restriction base="xsd:nonNegativeInteger">
    <xsd:totalDigits value="15"/>
  </xsd:restriction>
</xsd:simpleType>

<xsd:simpleType name="tsSerieRps">
  <xsd:restriction base="xsd:string">
    <xsd:maxLength value="5"/>
    <xsd:minLength value="1"/>
    <xsd:whiteSpace value="collapse"/>
  </xsd:restriction>
</xsd:simpleType>

<xsd:simpleType name="tsTipoRps">
  <xsd:annotation>
    <xsd:documentation>Tipo do RPS ( 1 - RPS; 2 - RPS Nota Fiscal Conjugada
(Mista); 3 - Cupom)
    </xsd:documentation>
  </xsd:annotation>
  <xsd:restriction base="xsd:byte">
    <xsd:pattern value="1|2|3"/>
  </xsd:restriction>
</xsd:simpleType>

<xsd:simpleType name="tsOutrasInformacoes">
  <xsd:restriction base="xsd:string">
    <xsd:maxLength value="510"/>
    <xsd:minLength value="1"/>
    <xsd:whiteSpace value="collapse"/>
  </xsd:restriction>
</xsd:simpleType>
```



```
<xsd:simpleType name="tsValor">
  <xsd:restriction base="xsd:decimal">
    <xsd:totalDigits value="15"/>
    <xsd:fractionDigits value="2" fixed="true"/>
    <xsd:minInclusive value="0"/>
  </xsd:restriction>
</xsd:simpleType>

<xsd:simpleType name="tsItemListaServico">
  <xsd:annotation>
    <xsd:documentation>Subitem do serviço prestado conforme LC 116
    </xsd:documentation>
  </xsd:annotation>
  <xsd:restriction base="xsd:string">
    <xsd:whiteSpace value="preserve"/>
    <xsd:enumeration value="conforme LC 116 exemplo: "01.01"/>
  </xsd:restriction>
</xsd:simpleType>

<xsd:simpleType name="tsCodigoCnae">
  <xsd:restriction base="xsd:int">
    <xsd:totalDigits value="7"/>
  </xsd:restriction>
</xsd:simpleType>

<xsd:simpleType name="tsCodigoTributacao">
  <xsd:restriction base="xsd:string">
    <xsd:maxLength value="20"/>
    <xsd:minLength value="1"/>
    <xsd:whiteSpace value="collapse"/>
  </xsd:restriction>
</xsd:simpleType>

<xsd:simpleType name="tsDescricaoCodigoTributacaoMunicípio">
  <xsd:restriction base="xsd:string">
    <xsd:maxLength value="1000"/>
    <xsd:minLength value="1"/>
    <xsd:whiteSpace value="collapse"/>
  </xsd:restriction>
</xsd:simpleType>

<xsd:simpleType name="tsCodigoNbs">
  <xsd:restriction base="xsd:string">
    <xsd:maxLength value="9"/>
    <xsd:minLength value="1"/>
    <xsd:whiteSpace value="collapse"/>
  </xsd:restriction>
</xsd:simpleType>

<xsd:simpleType name="tsAliquota">
  <xsd:restriction base="xsd:decimal">
    <xsd:totalDigits value="4"/>
    <xsd:fractionDigits value="2"/>
    <xsd:minInclusive value="0"/>
  </xsd:restriction>
</xsd:simpleType>
```

```
<xsd:simpleType name="tsDiscriminacao">
  <xsd:restriction base="xsd:string">
    <xsd:maxLength value="2000"/>
    <xsd:minLength value="1"/>
    <xsd:whiteSpace value="collapse"/>
  </xsd:restriction>
</xsd:simpleType>

<xsd:simpleType name="tsCodigoMunicipioIbge">
  <xsd:restriction base="xsd:int">
    <xsd:totalDigits value="7"/>
  </xsd:restriction>
</xsd:simpleType>

<xsd:simpleType name="tsInscricaoMunicipal">
  <xsd:restriction base="xsd:string">
    <xsd:maxLength value="15"/>
    <xsd:minLength value="1"/>
    <xsd:whiteSpace value="collapse"/>
  </xsd:restriction>
</xsd:simpleType>

<xsd:simpleType name="tsRazaoSocial">
  <xsd:restriction base="xsd:string">
    <xsd:maxLength value="150"/>
    <xsd:minLength value="1"/>
    <xsd:whiteSpace value="collapse"/>
  </xsd:restriction>
</xsd:simpleType>

<xsd:simpleType name="tsNomeFantasia">
  <xsd:restriction base="xsd:string">
    <xsd:maxLength value="60"/>
    <xsd:minLength value="1"/>
    <xsd:whiteSpace value="collapse"/>
  </xsd:restriction>
</xsd:simpleType>

<xsd:simpleType name="tsCnpj">
  <xsd:restriction base="xsd:string">
    <xsd:length value="14" fixed="true"/>
    <xsd:whiteSpace value="collapse"/>
  </xsd:restriction>
</xsd:simpleType>

<xsd:simpleType name="tsEndereco">
  <xsd:restriction base="xsd:string">
    <xsd:maxLength value="255"/>
    <xsd:minLength value="1"/>
    <xsd:whiteSpace value="collapse"/>
  </xsd:restriction>
</xsd:simpleType>
```

```
<xsd:simpleType name="tsNumeroEndereco">
  <xsd:restriction base="xsd:string">
    <xsd:maxLength value="60"/>
    <xsd:minLength value="1"/>
    <xsd:whiteSpace value="collapse"/>
  </xsd:restriction>
</xsd:simpleType>
```

```
<xsd:simpleType name="tsComplementoEndereco">
  <xsd:restriction base="xsd:string">
    <xsd:maxLength value="60"/>
    <xsd:minLength value="1"/>
    <xsd:whiteSpace value="collapse"/>
  </xsd:restriction>
</xsd:simpleType>
```

```
<xsd:simpleType name="tsBairro">
  <xsd:restriction base="xsd:string">
    <xsd:maxLength value="60"/>
    <xsd:minLength value="1"/>
    <xsd:whiteSpace value="collapse"/>
  </xsd:restriction>
</xsd:simpleType>
```

```
<xsd:simpleType name="tsUf">
  <xsd:annotation>
    <xsd:documentation>UF ( AC - Acre; AL - Alagoas; AM - Amazonas; AP - Amapa;
BA - Bahia; CE - Ceara; DF - Distrito Federal; ES - Espirito Santo; GO - Goias; MA -
Maranhao; MG - Minas Gerais; MS - Mato Grosso do Sul; MT - Mato Grosso; PA - Para; PB -
Paraiba; PE - Pernambuco; PI - Piaui; PR - Parana; RJ - Rio de Janeiro; RN - Rio Grande
do Norte; RO - Rondonia; RR - Roraima; RS - Rio Grande do Sul; SC - Santa Catarina; SE -
Sergipe; SP - Sao Paulo; TO - Tocantins) </xsd:documentation>
  </xsd:annotation>
  <xsd:restriction base="xsd:string">
    <xsd:length value="2" fixed="true"/>
    <xsd:whiteSpace value="collapse"/>
    <xsd:enumeration value="AC"/>
    <xsd:enumeration value="AL"/>
    <xsd:enumeration value="AM"/>
    <xsd:enumeration value="AP"/>
    <xsd:enumeration value="BA"/>
    <xsd:enumeration value="CE"/>
    <xsd:enumeration value="DF"/>
    <xsd:enumeration value="ES"/>
    <xsd:enumeration value="GO"/>
    <xsd:enumeration value="MA"/>
    <xsd:enumeration value="MG"/>
    <xsd:enumeration value="MS"/>
    <xsd:enumeration value="MT"/>
    <xsd:enumeration value="PA"/>
    <xsd:enumeration value="PB"/>
    <xsd:enumeration value="PE"/>
    <xsd:enumeration value="PI"/>
    <xsd:enumeration value="PR"/>
    <xsd:enumeration value="RJ"/>
    <xsd:enumeration value="RN"/>
    <xsd:enumeration value="RO"/>
```

```
        <xsd:enumeration value="RR"/>
        <xsd:enumeration value="RS"/>
        <xsd:enumeration value="SC"/>
        <xsd:enumeration value="SE"/>
        <xsd:enumeration value="SP"/>
        <xsd:enumeration value="TO"/>
    </xsd:restriction>
</xsd:simpleType>

<xsd:simpleType name="tsCodigoPaisIbge">
    <xsd:restriction base="xsd:string">
        <xsd:length value="4"/>
        <xsd:whiteSpace value="collapse"/>
    </xsd:restriction>
</xsd:simpleType>

<xsd:simpleType name="tsCep">
    <xsd:restriction base="xsd:string">
        <xsd:maxLength value="8"/>
        <xsd:whiteSpace value="preserve"/>
        <xsd:pattern value="[0-9]{8}"/>
    </xsd:restriction>
</xsd:simpleType>

<xsd:simpleType name="tsEmail">
    <xsd:restriction base="xsd:string">
        <xsd:maxLength value="80"/>
        <xsd:minLength value="1"/>
        <xsd:whiteSpace value="collapse"/>
    </xsd:restriction>
</xsd:simpleType>

<xsd:simpleType name="tsTelefone">
    <xsd:restriction base="xsd:string">
        <xsd:maxLength value="20"/>
        <xsd:minLength value="1"/>
        <xsd:whiteSpace value="collapse"/>
    </xsd:restriction>
</xsd:simpleType>

<xsd:simpleType name="tsCpf">
    <xsd:restriction base="xsd:string">
        <xsd:length value="11" fixed="true"/>
    </xsd:restriction>
</xsd:simpleType>

<xsd:simpleType name="tsCodigoObra">
    <xsd:restriction base="xsd:string">
        <xsd:maxLength value="30"/>
        <xsd:minLength value="1"/>
        <xsd:whiteSpace value="collapse"/>
    </xsd:restriction>
</xsd:simpleType>
```

```

<xsd:simpleType name="tsArt">
  <xsd:restriction base="xsd:string">
    <xsd:maxLength value="30"/>
    <xsd:minLength value="1"/>
    <xsd:whiteSpace value="collapse"/>
  </xsd:restriction>
</xsd:simpleType>

<xsd:simpleType name="tsIdentificacaoEvento">
  <xsd:restriction base="xsd:string">
    <xsd:maxLength value="30"/>
    <xsd:minLength value="1"/>
    <xsd:whiteSpace value="collapse"/>
  </xsd:restriction>
</xsd:simpleType>

<xsd:simpleType name="tsDescricaoEvento">
  <xsd:restriction base="xsd:string">
    <xsd:maxLength value="255"/>
    <xsd:minLength value="1"/>
    <xsd:whiteSpace value="collapse"/>
  </xsd:restriction>
</xsd:simpleType>

<xsd:simpleType name="tsInformacoesComplementares">
  <xsd:restriction base="xsd:string">
    <xsd:maxLength value="2000"/>
    <xsd:minLength value="1"/>
    <xsd:whiteSpace value="collapse"/>
  </xsd:restriction>
</xsd:simpleType>

<xsd:simpleType name="tsNumeroLote">
  <xsd:restriction base="xsd:nonNegativeInteger">
    <xsd:totalDigits value="15"/>
  </xsd:restriction>
</xsd:simpleType>

<xsd:simpleType name="tsNumeroProtocolo">
  <xsd:restriction base="xsd:string">
    <xsd:maxLength value="50"/>
  </xsd:restriction>
</xsd:simpleType>

<xsd:simpleType name="tsSituacaoLoteRps">
  <xsd:annotation>
    <xsd:documentation>TSituacao do lote de RPS( 1 - Não Recebido; 2 - Não
Processado; 3 - Processado com Erro; 4 - Processado com Sucesso)
    </xsd:documentation>
  </xsd:annotation>
  <xsd:restriction base="xsd:byte">
    <xsd:pattern value="1|2|3|4"/>
  </xsd:restriction>
</xsd:simpleType>

```

```

<xsd:simpleType name="tsQuantidadeRps">
  <xsd:restriction base="xsd:int">
    <xsd:totalDigits value="4"/>
  </xsd:restriction>
</xsd:simpleType>

<xsd:simpleType name="tsCodigoMensagemAlerta">
  <xsd:restriction base="xsd:string">
    <xsd:maxLength value="4"/>
    <xsd:minLength value="1"/>
    <xsd:whiteSpace value="collapse"/>
  </xsd:restriction>
</xsd:simpleType>

<xsd:simpleType name="tsDescricaoMensagemAlerta">
  <xsd:restriction base="xsd:string">
    <xsd:maxLength value="200"/>
    <xsd:minLength value="1"/>
    <xsd:whiteSpace value="collapse"/>
  </xsd:restriction>
</xsd:simpleType>

<xsd:simpleType name="tsCodigoCancelamentoNfse">
  <xsd:annotation>
    <xsd:documentation>Codigo do Cancelamento da NFS-e ( 1 - Erro na emissao; 2
- Servico nao prestado; 3 - Erro de assinatura; 4 - Duplicidade da nota; 5 - Erro de
processamento)
  </xsd:documentation>
</xsd:annotation>
  <xsd:restriction base="xsd:byte">
    <xsd:pattern value="1|2|3|4|5"/>
  </xsd:restriction>
</xsd:simpleType>

<xsd:simpleType name="tsIdTag">
  <xsd:restriction base="xsd:string">
    <xsd:maxLength value="255"/>
    <xsd:minLength value="1"/>
    <xsd:whiteSpace value="collapse"/>
  </xsd:restriction>
</xsd:simpleType>

<xsd:simpleType name="tsVersao">
  <xsd:restriction base="xsd:token">
    <xsd:pattern value="[1-9]{1}[0-9]{0,1}\.[0-9]{2}"/>
  </xsd:restriction>
</xsd:simpleType>

<xsd:simpleType name="tsIdentificacaoDocumento">
  <xsd:restriction base="xsd:string">
    <xsd:maxLength value="255"/>
    <xsd:minLength value="1"/>
    <xsd:whiteSpace value="collapse"/>
  </xsd:restriction>
</xsd:simpleType>

```

```

<xsd:simpleType name="tsEnderecoCompletoExterior">
  <xsd:restriction base="xsd:string">
    <xsd:maxLength value="255"/>
    <xsd:minLength value="1"/>
    <xsd:whiteSpace value="collapse"/>
  </xsd:restriction>
</xsd:simpleType>

<!-- definition of complex elements -->

<xsd:complexType name="tcCpfCnpj">
  <xsd:choice>
    <xsd:element name="Cpf" type="tsCpf" minOccurs="1" maxOccurs="1"/>
    <xsd:element name="Cnpj" type="tsCnpj" minOccurs="1" maxOccurs="1"/>
  </xsd:choice>
</xsd:complexType>

<xsd:complexType name="tcEndereco">
  <xsd:sequence>
    <xsd:element name="Endereco" type="tsEndereco" minOccurs="1" maxOccurs="1"/>
    <xsd:element name="Numero" type="tsNumeroEndereco" minOccurs="1" maxOccurs="1"/>
    <xsd:element name="Complemento" type="tsComplementoEndereco" minOccurs="0" maxOccurs="1"/>
    <xsd:element name="Bairro" type="tsBairro" minOccurs="1" maxOccurs="1"/>
    <xsd:element name="CodigoMunicipio" type="tsCodigoMunicipioIbge" minOccurs="1" maxOccurs="1"/>
    <xsd:element name="Uf" type="tsUf" minOccurs="1" maxOccurs="1"/>
    <xsd:element name="Cep" type="tsCep" minOccurs="1" maxOccurs="1"/>
  </xsd:sequence>
</xsd:complexType>

<xsd:complexType name="tcEnderecoExterior">
  <xsd:sequence>
    <xsd:element name="CodigoPais" type="tsCodigoPaisIbge" minOccurs="1" maxOccurs="1"/>
    <xsd:element name="EnderecoCompletoExterior" type="tsEnderecoCompletoExterior" minOccurs="1" maxOccurs="1"/>
  </xsd:sequence>
</xsd:complexType>

<xsd:complexType name="tcContato">
  <xsd:choice minOccurs="1" maxOccurs="1">
    <xsd:sequence minOccurs="1" maxOccurs="1">
      <xsd:element name="Telefone" type="tsTelefone" minOccurs="1" maxOccurs="1"/>
      <xsd:element name="Email" type="tsEmail" minOccurs="0" maxOccurs="1"/>
    </xsd:sequence>
    <xsd:sequence>
      <xsd:element name="Email" type="tsEmail" minOccurs="1" maxOccurs="1"/>
    </xsd:sequence>
  </xsd:choice>
</xsd:complexType>

<xsd:complexType name="tcIdentificacaoOrgaoGerador">
  <xsd:sequence>
    <xsd:element name="CodigoMunicipio" type="tsCodigoMunicipioIbge" minOccurs="1" maxOccurs="1"/>
    <xsd:element name="Uf" type="tsUf" minOccurs="1" maxOccurs="1"/>
  </xsd:sequence>
</xsd:complexType>

```

```

<xsd:complexType name="tcIdentificacaoRps">
  <xsd:sequence>
    <xsd:element name="Numero" type="tsNumeroRps" minOccurs="1" maxOccurs="1"/>
    <xsd:element name="Serie" type="tsSerieRps" minOccurs="1" maxOccurs="1"/>
    <xsd:element name="Tipo" type="tsTipoRps" minOccurs="1" maxOccurs="1"/>
  </xsd:sequence>
</xsd:complexType>

<xsd:complexType name="tcIdentificacaoPessoaEmpresa">
  <xsd:sequence>
    <xsd:element name="CpfCnpj" type="tcCpfCnpj" minOccurs="1" maxOccurs="1"/>
    <xsd:element name="InscricaoMunicipal" type="tsInscricaoMunicipal" minOccurs="0" maxOccurs="1"/>
  </xsd:sequence>
</xsd:complexType>

<xsd:complexType name="tcDadosTomador">
  <xsd:sequence>
    <xsd:element name="IdentificacaoTomador" type="tcIdentificacaoPessoaEmpresa" minOccurs="0" maxOccurs="1"/>
    <xsd:element name="NifTomador" type="tsNif" minOccurs="0" maxOccurs="1"/>
    <xsd:element name="RazaoSocial" type="tsRazaoSocial" minOccurs="1" maxOccurs="1"/>
    <xsd:choice minOccurs="0">
      <xsd:element name="Endereco" type="tcEndereco" minOccurs="1" maxOccurs="1"/>
      <xsd:element name="EnderecoExterior" type="tcEnderecoExterior" minOccurs="1" maxOccurs="1"/>
    </xsd:choice>
    <xsd:element name="Contato" type="tcContato" minOccurs="0" maxOccurs="1"/>
  </xsd:sequence>
</xsd:complexType>

<xsd:complexType name="tcDadosIntermediario">
  <xsd:sequence>
    <xsd:element name="IdentificacaoIntermediario" type="tcIdentificacaoPessoaEmpresa" minOccurs="1" maxOccurs="1"/>
    <xsd:element name="RazaoSocial" type="tsRazaoSocial" minOccurs="1" maxOccurs="1"/>
    <xsd:element name="CodigoMunicipio" type="tsCodigoMunicipioIbge" minOccurs="1" maxOccurs="1"/>
  </xsd:sequence>
</xsd:complexType>

<xsd:complexType name="tcValoresDeclaracaoServico">
  <xsd:sequence>
    <xsd:element name="ValorServicos" type="tsValor" minOccurs="1" maxOccurs="1"/>
    <xsd:element name="ValorDeducoes" type="tsValor" minOccurs="0" maxOccurs="1"/>
    <xsd:element name="ValorPis" type="tsValor" minOccurs="0" maxOccurs="1"/>
    <xsd:element name="ValorCofins" type="tsValor" minOccurs="0" maxOccurs="1"/>
    <xsd:element name="ValorInss" type="tsValor" minOccurs="0" maxOccurs="1"/>
    <xsd:element name="ValorIr" type="tsValor" minOccurs="0" maxOccurs="1"/>
    <xsd:element name="ValorCsll" type="tsValor" minOccurs="0" maxOccurs="1"/>
    <xsd:element name="OutrasRetencoes" type="tsValor" minOccurs="0" maxOccurs="1"/>
    <xsd:element name="ValTotTributos" type="tsValor" minOccurs="0" maxOccurs="1"/>
    <xsd:element name="ValorIss" type="tsValor" minOccurs="0" maxOccurs="1"/>
    <xsd:element name="Aliquota" type="tsAliquota" minOccurs="0" maxOccurs="1"/>
    <xsd:element name="DescontoIncondicionado" type="tsValor" minOccurs="0" maxOccurs="1"/>
    <xsd:element name="DescontoCondicionado" type="tsValor" minOccurs="0" maxOccurs="1"/>
  </xsd:sequence>
</xsd:complexType>

```



```
<xsd:complexType name="tcValoresNfse">
  <xsd:sequence>
    <xsd:element name="BaseCalculo" type="tsValor" minOccurs="1" maxOccurs="1"/>
    <xsd:element name="Aliquota" type="tsAliquota" minOccurs="0" maxOccurs="1"/>
    <xsd:element name="ValorIss" type="tsValor" minOccurs="0" maxOccurs="1"/>
    <xsd:element name="ValorLiquidoNfse" type="tsValor" minOccurs="1" maxOccurs="1"/>
  </xsd:sequence>
</xsd:complexType>
```

```
<xsd:complexType name="tcDadosServico">
  <xsd:sequence>
    <xsd:element name="Valores" type="tcValoresDeclaracaoServico" minOccurs="1" maxOccurs="1"/>
    <xsd:element name="IssRetido" type="tsSimNao" minOccurs="1" maxOccurs="1"/>
    <xsd:element name="ResponsavelRetencao" type="tsResponsavelRetencao" minOccurs="0" maxOccurs="1"/>
    <xsd:element name="ItemListaServico" type="tsItemListaServico" minOccurs="1" maxOccurs="1"/>
    <xsd:element name="CodigoCnae" type="tsCodigoCnae" minOccurs="0" maxOccurs="1"/>
    <xsd:element name="CodigoTributacaoMunicipio" type="tsCodigoTributacao" minOccurs="0" maxOccurs="1"/>
    <xsd:element name="CodigoNbs" type="tsCodigoNbs" minOccurs="0" maxOccurs="1"/>
    <xsd:element name="Discriminacao" type="tsDiscriminacao" minOccurs="1" maxOccurs="1"/>
    <xsd:element name="CodigoMunicipio" type="tsCodigoMunicipioIbge" minOccurs="1" maxOccurs="1"/>
    <xsd:element name="CodigoPais" type="tsCodigoPaisIbge" minOccurs="0" maxOccurs="1"/>
    <xsd:element name="ExigibilidadeISS" type="tsExigibilidadeISS" minOccurs="1" maxOccurs="1"/>
    <xsd:element name="IdentifNaoExigibilidade" type="tsIdentifNaoExigibilidade" minOccurs="0" maxOccurs="1"/>
    <xsd:element name="MunicipioIncidencia" type="tsCodigoMunicipioIbge" minOccurs="0" maxOccurs="1"/>
    <xsd:element name="NumeroProcesso" type="tsNumeroProcesso" minOccurs="0" maxOccurs="1"/>
  </xsd:sequence>
</xsd:complexType>
```

```
<xsd:complexType name="tcDadosConstrucaoCivil">
  <xsd:choice minOccurs="1" maxOccurs="1">
    <xsd:sequence minOccurs="1" maxOccurs="1">
      <xsd:element name="CodigoObra" type="tsCodigoObra" minOccurs="1" maxOccurs="1"/>
      <xsd:element name="Art" type="tsArt" minOccurs="0" maxOccurs="1"/>
    </xsd:sequence>
    <xsd:sequence>
      <xsd:element name="Art" type="tsArt" minOccurs="1" maxOccurs="1"/>
    </xsd:sequence>
  </xsd:choice>
</xsd:complexType>
```

```
<xsd:complexType name="tcEvento">
  <xsd:choice minOccurs="1" maxOccurs="1">
    <xsd:sequence minOccurs="1" maxOccurs="1">
      <xsd:element name="IdentificacaoEvento" type="tsIdentificacaoEvento" minOccurs="1" maxOccurs="1"/>
      <xsd:element name="DescricaoEvento" type="tsDescricaoEvento" minOccurs="0" maxOccurs="1"/>
    </xsd:sequence>
    <xsd:sequence>
      <xsd:element name="DescricaoEvento" type="tsDescricaoEvento" minOccurs="1" maxOccurs="1"/>
    </xsd:sequence>
  </xsd:choice>
</xsd:complexType>
```

```

<xsd:complexType name="tcDadosPrestador">
  <xsd:sequence>
    <xsd:element name="RazaoSocial" type="tsRazaoSocial" minOccurs="1" maxOccurs="1"/>
    <xsd:element name="NomeFantasia" type="tsNomeFantasia" minOccurs="0" maxOccurs="1"/>
    <xsd:element name="Endereco" type="tcEndereco" minOccurs="1" maxOccurs="1"/>
    <xsd:element name="Contato" type="tcContato" minOccurs="0" maxOccurs="1"/>
  </xsd:sequence>
</xsd:complexType>

<xsd:complexType name="tcInfRps">
  <xsd:sequence>
    <xsd:element name="IdentificacaoRps" type="tcIdentificacaoRps" minOccurs="0" maxOccurs="1"/>
    <xsd:element name="DataEmissao" type="xsd:date" minOccurs="1" maxOccurs="1"/>
    <xsd:element name="Status" type="tsStatusRps" minOccurs="1" maxOccurs="1"/>
    <xsd:element name="RpsSubstituido" type="tcIdentificacaoRps" minOccurs="0" maxOccurs="1"/>
  </xsd:sequence>
  <xsd:attribute name="Id" type="tsIdTag"/>
</xsd:complexType>

<xsd:complexType name="tcInfDeclaracaoPrestacaoServico">
  <xsd:sequence>
    <xsd:element name="Rps" type="tcInfRps" minOccurs="0" maxOccurs="1"/>
    <xsd:element name="Competencia" type="xsd:date" minOccurs="1" maxOccurs="1"/>
    <xsd:element name="Servico" type="tcDadosServico" minOccurs="1" maxOccurs="1"/>
    <xsd:element name="Prestador" type="tcIdentificacaoPessoaEmpresa" minOccurs="1" maxOccurs="1"/>
    <xsd:element name="TomadorServico" type="tcDadosTomador" minOccurs="0" maxOccurs="1"/>
    <xsd:element name="Intermediario" type="tcDadosIntermediario" minOccurs="0" maxOccurs="1"/>
    <xsd:element name="ConstrucaoCivil" type="tcDadosConstrucaoCivil" minOccurs="0" maxOccurs="1"/>
    <xsd:element name="RegimeEspecialTributacao" type="tsRegimeEspecialTributacao" minOccurs="0" maxOccurs="1"/>
    <xsd:element name="OptanteSimplesNacional" type="tsSimNao" minOccurs="1" maxOccurs="1"/>
    <xsd:element name="IncentivoFiscal" type="tsSimNao" minOccurs="1" maxOccurs="1"/>
    <xsd:element name="Evento" type="tcEvento" minOccurs="0" maxOccurs="1"/>
    <xsd:element name="InformacoesComplementares" type="tsInformacoesComplementares" minOccurs="0" maxOccurs="1"/>
  </xsd:sequence>
  <xsd:attribute name="Id" type="tsIdTag"/>
</xsd:complexType>

<xsd:complexType name="tcDeclaracaoPrestacaoServico">
  <xsd:sequence>
    <xsd:element name="InfDeclaracaoPrestacaoServico" type="tcInfDeclaracaoPrestacaoServico" minOccurs="1" maxOccurs="1"/>
    <xsd:element ref="dsig:Signature" minOccurs="0" maxOccurs="1"/>
  </xsd:sequence>
</xsd:complexType>

<xsd:complexType name="tcIdentificacaoNfse">
  <xsd:sequence>
    <xsd:element name="Numero" type="tsNumeroNfse" minOccurs="1" maxOccurs="1"/>
    <xsd:element name="CpfCnpj" type="tcCpfCnpj" minOccurs="1" maxOccurs="1"/>
    <xsd:element name="InscricaoMunicipal" type="tsInscricaoMunicipal" minOccurs="0" maxOccurs="1"/>
    <xsd:element name="CodigoMunicipio" type="tsCodigoMunicipioIbge" minOccurs="1" maxOccurs="1"/>
  </xsd:sequence>
</xsd:complexType>

```

```

<xsd:complexType name="tcInfNfse">
  <xsd:sequence>
    <xsd:element name="Numero" type="tsNumeroNfse" minOccurs="1" maxOccurs="1"/>
    <xsd:element name="CodigoVerificacao" type="tsCodigoVerificacao" minOccurs="1" maxOccurs="1"/>
    <xsd:element name="DataEmissao" type="xsd:dateTime" minOccurs="1" maxOccurs="1"/>
    <xsd:element name="NfseSubstituida" type="tsNumeroNfse" minOccurs="0" maxOccurs="1"/>
    <xsd:element name="OutrasInformacoes" type="tsOutrasInformacoes" minOccurs="0" maxOccurs="1"/>
    <xsd:element name="ValoresNfse" type="tcValoresNfse" minOccurs="1" maxOccurs="1"/>
    <xsd:element name="DescricaoCodigoTributacaoMunicipio" type="tsDescricaoCodigoTributacaoMunicipio" minOccurs="0" maxOccurs="1"/>
    <xsd:element name="ValorCredito" type="tsValor" minOccurs="0" maxOccurs="1"/>
    <xsd:element name="PrestadorServico" type="tcDadosPrestador" minOccurs="1" maxOccurs="1"/>
    <xsd:element name="OrgaoGerador" type="tcIdentificacaoOrgaoGerador" minOccurs="1" maxOccurs="1"/>
    <xsd:element name="DeclaracaoPrestacaoServico" type="tcDeclaracaoPrestacaoServico" minOccurs="1" maxOccurs="1"/>
  </xsd:sequence>
  <xsd:attribute name="Id" type="tsIdTag"/>
</xsd:complexType>

<xsd:complexType name="tcNfse">
  <xsd:sequence>
    <xsd:element name="InfNfse" type="tcInfNfse" minOccurs="1" maxOccurs="1"/>
    <xsd:element ref="dsig:Signature" minOccurs="0" maxOccurs="1"/>
  </xsd:sequence>
  <xsd:attribute name="versao" type="tsVersao" use="required"/>
</xsd:complexType>

<xsd:complexType name="tcInfPedidoCancelamento">
  <xsd:sequence>
    <xsd:element name="IdentificacaoNfse" type="tcIdentificacaoNfse" minOccurs="1" maxOccurs="1"/>
    <xsd:element name="CodigoCancelamento" type="tsCodigoCancelamentoNfse" minOccurs="1" maxOccurs="1"/>
  </xsd:sequence>
  <xsd:attribute name="Id" type="tsIdTag"/>
</xsd:complexType>

<xsd:complexType name="tcPedidoCancelamento">
  <xsd:sequence>
    <xsd:element name="InfPedidoCancelamento" type="tcInfPedidoCancelamento" minOccurs="1" maxOccurs="1"/>
    <xsd:element ref="dsig:Signature" minOccurs="0" maxOccurs="1"/>
  </xsd:sequence>
</xsd:complexType>

<xsd:complexType name="tcConfirmacaoCancelamento">
  <xsd:sequence>
    <xsd:element name="Pedido" type="tcPedidoCancelamento" minOccurs="1" maxOccurs="1"/>
    <xsd:element name="DataHora" type="xsd:dateTime" minOccurs="1" maxOccurs="1"/>
  </xsd:sequence>
  <xsd:attribute name="Id" type="tsIdTag"/>
</xsd:complexType>

<xsd:complexType name="tcCancelamentoNfse">
  <xsd:sequence>
    <xsd:element name="Confirmacao" type="tcConfirmacaoCancelamento" minOccurs="1" maxOccurs="1"/>
    <xsd:element ref="dsig:Signature" minOccurs="0" maxOccurs="1"/>
  </xsd:sequence>
  <xsd:attribute name="versao" type="tsVersao" use="required"/>
</xsd:complexType>

<xsd:complexType name="tcRetCancelamento">
  <xsd:sequence>
    <xsd:element name="NfseCancelamento" type="tcCancelamentoNfse" minOccurs="1" maxOccurs="1"/>
  </xsd:sequence>
</xsd:complexType>

```

```

<xsd:complexType name="tcInfSubstituicaoNfse">
  <xsd:sequence>
    <xsd:element name="NfseSubstituidora" type="tsNumeroNfse" minOccurs="1" maxOccurs="1"/>
  </xsd:sequence>
  <xsd:attribute name="Id" type="tsIdTag"/>
</xsd:complexType>

<xsd:complexType name="tcSubstituicaoNfse">
  <xsd:sequence>
    <xsd:element name="SubstituicaoNfse" type="tcInfSubstituicaoNfse" minOccurs="1" maxOccurs="1"/>
    <xsd:element ref="dsig:Signature" minOccurs="0" maxOccurs="2"/>
  </xsd:sequence>
  <xsd:attribute name="versao" type="tsVersao" use="required"/>
</xsd:complexType>

<xsd:complexType name="tcCompNfse">
  <xsd:sequence>
    <xsd:element name="Nfse" type="tcNfse" minOccurs="1" maxOccurs="1"/>
    <xsd:element name="NfseCancelamento" type="tcCancelamentoNfse" minOccurs="0" maxOccurs="1"/>
    <xsd:element name="NfseSubstituicao" type="tcSubstituicaoNfse" minOccurs="0" maxOccurs="1"/>
  </xsd:sequence>
</xsd:complexType>

<xsd:complexType name="tcMensagemRetorno">
  <xsd:sequence>
    <xsd:element name="Codigo" type="tsCodigoMensagemAlerta" minOccurs="1" maxOccurs="1"/>
    <xsd:element name="Mensagem" type="tsDescricaoMensagemAlerta" minOccurs="1" maxOccurs="1"/>
    <xsd:element name="Correcao" type="tsDescricaoMensagemAlerta" minOccurs="0" maxOccurs="1"/>
  </xsd:sequence>
</xsd:complexType>

<xsd:complexType name="tcMensagemRetornoLote">
  <xsd:sequence>
    <xsd:element name="IdentificacaoRps" type="tcIdentificacaoRps" minOccurs="1" maxOccurs="1"/>
    <xsd:element name="Codigo" type="tsCodigoMensagemAlerta" minOccurs="1" maxOccurs="1"/>
    <xsd:element name="Mensagem" type="tsDescricaoMensagemAlerta" minOccurs="1" maxOccurs="1"/>
  </xsd:sequence>
</xsd:complexType>

<xsd:complexType name="tcLoteRps">
  <xsd:sequence>
    <xsd:element name="NumeroLote" type="tsNumeroLote" minOccurs="1" maxOccurs="1"/>
    <xsd:element name="Prestador" type="tcIdentificacaoPessoaEmpresa" minOccurs="1" maxOccurs="1"/>
    <xsd:element name="QuantidadeRps" type="tsQuantidadeRps" minOccurs="1" maxOccurs="1"/>
    <xsd:element name="ListaRps" minOccurs="1" maxOccurs="1">
      <xsd:complexType>
        <xsd:sequence>
          <xsd:element name="Rps" type="tcDeclaracaoPrestacaoServico" minOccurs="1" maxOccurs="unbounded"/>
        </xsd:sequence>
      </xsd:complexType>
    </xsd:element>
  </xsd:sequence>
  <xsd:attribute name="Id" type="tsIdTag"/>
  <xsd:attribute name="versao" type="tsVersao" use="required"/>
</xsd:complexType>

```

```

<xsd:element name="ListaMensagemRetornoLote">
  <xsd:complexType>
    <xsd:sequence>
      <xsd:element name="MensagemRetorno" type="tcMensagemRetornoLote" minOccurs="1" maxOccurs="unbounded"/>
    </xsd:sequence>
  </xsd:complexType>
</xsd:element>

<xsd:element name="ListaMensagemRetorno">
  <xsd:complexType>
    <xsd:sequence>
      <xsd:element name="MensagemRetorno" type="tcMensagemRetorno" minOccurs="1" maxOccurs="unbounded"/>
    </xsd:sequence>
  </xsd:complexType>
</xsd:element>

<xsd:element name="ListaMensagemAlertaRetorno">
  <xsd:complexType>
    <xsd:sequence>
      <xsd:element name="MensagemRetorno" type="tcMensagemRetorno" minOccurs="1" maxOccurs="unbounded"/>
    </xsd:sequence>
  </xsd:complexType>
</xsd:element>

<xsd:element name="cabecalho">
  <xsd:complexType>
    <xsd:sequence>
      <xsd:element name="versaoDados" type="tsVersao" minOccurs="1" maxOccurs="1"/>
    </xsd:sequence>
    <xsd:attribute name="versao" type="tsVersao" use="required"/>
  </xsd:complexType>
</xsd:element>

<xsd:element name="CompNfse" type="tcCompNfse" minOccurs="1" maxOccurs="1"/>
<!-- definition of complex elements (webservice) -->
<!-- Servico Recepcao de Lote de RPS - RecepcionarLoteRps -->
<xsd:element name="EnviarLoteRpsEnvio">
  <xsd:complexType>
    <xsd:sequence>
      <xsd:element name="LoteRps" type="tcLoteRps" minOccurs="1" maxOccurs="1"/>
      <xsd:element ref="dsig:Signature" minOccurs="0" maxOccurs="1"/>
    </xsd:sequence>
  </xsd:complexType>
</xsd:element>

<xsd:element name="EnviarLoteRpsResposta">
  <xsd:complexType>
    <xsd:choice>
      <xsd:sequence>
        <xsd:element name="NumeroLote" type="tsNumeroLote" minOccurs="1" maxOccurs="1"/>
        <xsd:element name="DataRecebimento" type="xsd:dateTime" minOccurs="1" maxOccurs="1"/>
        <xsd:element name="Protocolo" type="tsNumeroProtocolo" minOccurs="1" maxOccurs="1"/>
      </xsd:sequence>
      <xsd:element ref="ListaMensagemRetorno" minOccurs="1" maxOccurs="1"/>
    </xsd:choice>
  </xsd:complexType>
</xsd:element>

```

```

<!-- Servico Enviar Lote de RPS Sincrono - RecepcionarLoteRpsSincrono -->
<xsd:element name="EnviarLoteRpsSincronoEnvio">
  <xsd:complexType>
    <xsd:sequence>
      <xsd:element name="LoteRps" type="tcLoteRps" minOccurs="1" maxOccurs="1"/>
      <xsd:element ref="dsig:Signature" minOccurs="0" maxOccurs="1"/>
    </xsd:sequence>
  </xsd:complexType>
</xsd:element>

<xsd:element name="EnviarLoteRpsSincronoResposta">
  <xsd:complexType>
    <xsd:sequence>
      <xsd:element name="NumeroLote" type="tsNumeroLote" minOccurs="0" maxOccurs="1"/>
      <xsd:element name="DataRecebimento" type="xsd:dateTime" minOccurs="0" maxOccurs="1"/>
      <xsd:element name="Protocolo" type="tsNumeroProtocolo" minOccurs="0" maxOccurs="1"/>
      <xsd:choice>
        <xsd:element name="ListaNfse" minOccurs="1" maxOccurs="1">
          <xsd:complexType>
            <xsd:sequence>
              <xsd:element ref="CompNfse" minOccurs="1" maxOccurs="unbounded"/>
              <xsd:element ref="ListaMensagemAlertaRetorno" minOccurs="0" maxOccurs="1"/>
            </xsd:sequence>
          </xsd:complexType>
        </xsd:element>
        <xsd:element ref="ListaMensagemRetorno" minOccurs="1" maxOccurs="1"/>
        <xsd:element ref="ListaMensagemRetornoLote" minOccurs="1" maxOccurs="1"/>
      </xsd:choice>
    </xsd:sequence>
  </xsd:complexType>
</xsd:element>

<!-- Servico Geracao de NFS-e - GerarNfse -->
<xsd:element name="GerarNfseEnvio">
  <xsd:complexType>
    <xsd:sequence>
      <xsd:element name="Rps" type="tcDeclaracaoPrestacaoServico" minOccurs="1" maxOccurs="1"/>
    </xsd:sequence>
  </xsd:complexType>
</xsd:element>

<xsd:element name="GerarNfseResposta">
  <xsd:complexType>
    <xsd:sequence>
      <xsd:choice>
        <xsd:element name="ListaNfse" minOccurs="1" maxOccurs="1">
          <xsd:complexType>
            <xsd:sequence>
              <xsd:element ref="CompNfse" minOccurs="1" maxOccurs="1"/>
              <xsd:element ref="ListaMensagemAlertaRetorno" minOccurs="0" maxOccurs="1"/>
            </xsd:sequence>
          </xsd:complexType>
        </xsd:element>
        <xsd:element ref="ListaMensagemRetorno" minOccurs="1" maxOccurs="1"/>
      </xsd:choice>
    </xsd:sequence>
  </xsd:complexType>
</xsd:element>

```

```

    </xsd:complexType>
</xsd:element>

<!-- Servico Cancelamento de NFS-e - CancelarNfse -->
<xsd:element name="CancelarNfseEnvio">
  <xsd:complexType>
    <xsd:sequence>
      <xsd:element name="Pedido" type="tcPedidoCancelamento" minOccurs="1" maxOccurs="1"/>
    </xsd:sequence>
  </xsd:complexType>
</xsd:element>

<xsd:element name="CancelarNfseResposta">
  <xsd:complexType>
    <xsd:choice>
      <xsd:element name="RetCancelamento" type="tcRetCancelamento" minOccurs="1" maxOccurs="1"/>
      <xsd:element ref="ListaMensagemRetorno" minOccurs="1" maxOccurs="1"/>
    </xsd:choice>
  </xsd:complexType>
</xsd:element>

<!-- Servico Substituicao de NFS-e - SubstituirNfse -->
<xsd:element name="SubstituirNfseEnvio">
  <xsd:complexType>
    <xsd:sequence>
      <xsd:element name="SubstituicaoNfse" minOccurs="1" maxOccurs="1">
        <xsd:complexType>
          <xsd:sequence>
            <xsd:element name="Pedido" type="tcPedidoCancelamento" minOccurs="1" maxOccurs="1"/>
            <xsd:element name="Rps" type="tcDeclaracaoPrestacaoServico" minOccurs="1" maxOccurs="1"/>
          </xsd:sequence>
          <xsd:attribute name="Id" type="tsIdTag"/>
        </xsd:complexType>
        </xsd:element>
        <xsd:element ref="dsig:Signature" minOccurs="0" maxOccurs="1"/>
      </xsd:sequence>
    </xsd:complexType>
  </xsd:element>

<xsd:element name="SubstituirNfseResposta">
  <xsd:complexType>
    <xsd:choice>
      <xsd:element name="RetSubstituicao" maxOccurs="1" minOccurs="1">
        <xsd:complexType>
          <xsd:sequence>
            <xsd:element name="NfseSubstituida" maxOccurs="1" minOccurs="1">
              <xsd:complexType>
                <xsd:sequence>
                  <xsd:element ref="CompNfse" maxOccurs="1" minOccurs="1"/>
                  <xsd:element ref="ListaMensagemAlertaRetorno" minOccurs="0" maxOccurs="1"/>
                </xsd:sequence>
              </xsd:complexType>
            </xsd:element>
            <xsd:element name="NfseSubstituidora" maxOccurs="1" minOccurs="1">
              <xsd:complexType>
                <xsd:sequence>
                  <xsd:element ref="CompNfse" maxOccurs="1" minOccurs="1"/>
                </xsd:sequence>
            </xsd:element>
          </xsd:choice>
        </xsd:complexType>
      </xsd:element>
    </xsd:choice>
  </xsd:complexType>
</xsd:element>

```

```
        </xsd:complexType>
    </xsd:element>
</xsd:sequence>
</xsd:complexType>
</xsd:element>
    <xsd:element ref="ListaMensagemRetorno" minOccurs="1" maxOccurs="1"/>
</xsd:choice>
</xsd:complexType>
</xsd:element>
```

```
<!-- Consulta de Lote de RPS - ConsultarLoteRps -->
```

```
<xsd:element name="ConsultarLoteRpsEnvio">
  <xsd:complexType>
    <xsd:sequence>
      <xsd:element name="Prestador" type="tcIdentificacaoPessoaEmpresa" minOccurs="1" maxOccurs="1"/>
      <xsd:element name="Protocolo" type="tsNumeroProtocolo" minOccurs="1" maxOccurs="1"/>
    </xsd:sequence>
  </xsd:complexType>
</xsd:element>
```

```
<xsd:element name="ConsultarLoteRpsResposta">
```

```
  <xsd:complexType>
    <xsd:sequence>
      <xsd:element name="Situacao" type="tsSituacaoLoteRps" minOccurs="1" maxOccurs="1"/>
      <xsd:choice minOccurs="0">
        <xsd:element name="ListaNfse" minOccurs="1" maxOccurs="1">
          <xsd:complexType>
            <xsd:sequence>
              <xsd:element ref="CompNfse" minOccurs="1" maxOccurs="unbounded"/>
              <xsd:element ref="ListaMensagemAlertaRetorno" minOccurs="0" maxOccurs="1"/>
            </xsd:sequence>
          </xsd:complexType>
        </xsd:element>
        <xsd:element ref="ListaMensagemRetorno" minOccurs="1" maxOccurs="1"/>
        <xsd:element ref="ListaMensagemRetornoLote" minOccurs="1" maxOccurs="1"/>
      </xsd:choice>
    </xsd:sequence>
  </xsd:complexType>
</xsd:element>
```

```
<!-- Consulta de NFS-e por RPS - ConsultarNfsePorRps -->
```

```
<xsd:element name="ConsultarNfseRpsEnvio">
  <xsd:complexType>
    <xsd:sequence>
      <xsd:element name="IdentificacaoRps" type="tcIdentificacaoRps" minOccurs="1" maxOccurs="1"/>
      <xsd:element name="Prestador" type="tcIdentificacaoPessoaEmpresa" minOccurs="1" maxOccurs="1"/>
    </xsd:sequence>
  </xsd:complexType>
</xsd:element>
```

```
<xsd:element name="ConsultarNfseRpsResposta">
```

```
  <xsd:complexType>
    <xsd:choice>
      <xsd:element ref="CompNfse" minOccurs="1" maxOccurs="1"/>
      <xsd:element ref="ListaMensagemRetorno" minOccurs="1" maxOccurs="1"/>
    </xsd:choice>
  </xsd:complexType>
</xsd:element>
```



```

    </xsd:complexType>
</xsd:element>

<!-- Consulta de NFS-e - Serviços Prestados - ConsultarNfseServicoPrestado -->
<xsd:element name="ConsultarNfseServicoPrestadoEnvio">
  <xsd:complexType>
    <xsd:sequence>
      <xsd:element name="Prestador" type="tcIdentificacaoPessoaEmpresa" minOccurs="1" maxOccurs="1"/>
      <xsd:choice>
        <xsd:element name="NumeroNfse" type="tsNumeroNfse" minOccurs="1" maxOccurs="1"/>
        <xsd:element name="PeriodoEmissao" minOccurs="1" maxOccurs="1">
          <xsd:complexType>
            <xsd:sequence>
              <xsd:element name="DataInicial" type="xsd:date" minOccurs="1" maxOccurs="1"/>
              <xsd:element name="DataFinal" type="xsd:date" minOccurs="1" maxOccurs="1"/>
            </xsd:sequence>
          </xsd:complexType>
        </xsd:element>
        <xsd:element name="PeriodoCompetencia" minOccurs="1" maxOccurs="1">
          <xsd:complexType>
            <xsd:sequence>
              <xsd:element name="DataInicial" type="xsd:date" minOccurs="1" maxOccurs="1"/>
              <xsd:element name="DataFinal" type="xsd:date" minOccurs="1" maxOccurs="1"/>
            </xsd:sequence>
          </xsd:complexType>
        </xsd:element>
      </xsd:choice>
      <xsd:element name="Tomador" type="tcIdentificacaoPessoaEmpresa" minOccurs="0" maxOccurs="1"/>
      <xsd:element name="Intermediario" type="tcIdentificacaoPessoaEmpresa" minOccurs="0" maxOccurs="1"/>
      <xsd:element name="Pagina" type="tsPagina" minOccurs="1" maxOccurs="1"/>
    </xsd:sequence>
  </xsd:complexType>
</xsd:element>

<xsd:element name="ConsultarNfseServicoPrestadoResposta">
  <xsd:complexType>
    <xsd:choice>
      <xsd:element name="ListaNfse" minOccurs="1" maxOccurs="1">
        <xsd:complexType>
          <xsd:sequence>
            <xsd:element ref="CompNfse" minOccurs="1" maxOccurs="50"/>
            <xsd:element name="Pagina" type="tsPagina" minOccurs="1" maxOccurs="1"/>
          </xsd:sequence>
        </xsd:complexType>
      </xsd:element>
      <xsd:element ref="ListaMensagemRetorno" minOccurs="1" maxOccurs="1"/>
    </xsd:choice>
  </xsd:complexType>
</xsd:element>

```

```

<!-- Consulta de NFS-e - Serviços Tomados ou Intermediados - ConsultarNfseServicoTomado
-->
<xsd:element name="ConsultarNfseServicoTomadoEnvio">
  <xsd:complexType>
    <xsd:sequence>
<xsd:element name="Consulente" type="tcIdentificacaoPessoaEmpresa" minOccurs="1" maxOccurs="1"/>
      <xsd:choice>
<xsd:element name="NumeroNfse" type="tsNumeroNfse" minOccurs="1" maxOccurs="1"/>
        <xsd:element name="PeriodoEmissao" minOccurs="1" maxOccurs="1">
          <xsd:complexType>
            <xsd:sequence>
<xsd:element name="DataInicial" type="xsd:date" minOccurs="1" maxOccurs="1"/>
<xsd:element name="DataFinal" type="xsd:date" minOccurs="1" maxOccurs="1"/>
              </xsd:sequence>
            </xsd:complexType>
          </xsd:element>
            <xsd:element name="PeriodoCompetencia" minOccurs="1" maxOccurs="1">
              <xsd:complexType>
                <xsd:sequence>
<xsd:element name="DataInicial" type="xsd:date" minOccurs="1" maxOccurs="1"/>
<xsd:element name="DataFinal" type="xsd:date" minOccurs="1" maxOccurs="1"/>
                  </xsd:sequence>
                </xsd:complexType>
              </xsd:element>
            </xsd:choice>
          <xsd:element name="Prestador" type="tcIdentificacaoPessoaEmpresa" minOccurs="0" maxOccurs="1"/>
          <xsd:element name="Tomador" type="tcIdentificacaoPessoaEmpresa" minOccurs="0" maxOccurs="1"/>
          <xsd:element name="Intermediario" type="tcIdentificacaoPessoaEmpresa" minOccurs="0" maxOccurs="1"/>
          <xsd:element name="Pagina" type="tsPagina" minOccurs="1" maxOccurs="1"/>
            </xsd:sequence>
          </xsd:complexType>
        </xsd:element>
      <xsd:element name="ConsultarNfseServicoTomadoResposta">
        <xsd:complexType>
          <xsd:choice>
            <xsd:element name="ListaNfse" minOccurs="1" maxOccurs="1">
              <xsd:complexType>
                <xsd:sequence>
                  <xsd:element ref="CompNfse" minOccurs="1" maxOccurs="50"/>
                </xsd:sequence>
              </xsd:complexType>
            </xsd:element>
            <xsd:element ref="ListaMensagemRetorno" minOccurs="1" maxOccurs="1"/>
          </xsd:choice>
        </xsd:complexType>
      </xsd:element>
    </xsd:sequence>
  </xsd:complexType>
</xsd:element>

```

```
<!-- Consulta de NFS-e por faixa - ConsultarNfseFaixa -->
<xsd:element name="ConsultarNfseFaixaEnvio">
  <xsd:complexType>
    <xsd:sequence>
<xsd:element name="Prestador" type="tcIdentificacaoPessoaEmpresa" minOccurs="1" maxOccurs="1"/>
      <xsd:element name="Faixa" minOccurs="1" maxOccurs="1">
        <xsd:complexType>
          <xsd:sequence>
<xsd:element name="NumeroNfseInicial" type="tsNumeroNfse" minOccurs="1" maxOccurs="1"/>
<xsd:element name="NumeroNfseFinal" type="tsNumeroNfse" minOccurs="1" maxOccurs="1"/>
          </xsd:sequence>
        </xsd:complexType>
      </xsd:element>
<xsd:element name="Pagina" type="tsPagina" minOccurs="1" maxOccurs="1"/>
    </xsd:sequence>
  </xsd:complexType>
</xsd:element>

<xsd:element name="ConsultarNfseFaixaResposta">
  <xsd:complexType>
    <xsd:choice>
      <xsd:element name="ListaNfse" minOccurs="1" maxOccurs="1">
        <xsd:complexType>
          <xsd:sequence>
<xsd:element ref="CompNfse" minOccurs="1" maxOccurs="50"/>
<xsd:element name="Pagina" type="tsPagina" minOccurs="1" maxOccurs="1"/>
          </xsd:sequence>
        </xsd:complexType>
      </xsd:element>
<xsd:element ref="ListaMensagemRetorno" minOccurs="1" maxOccurs="1"/>
    </xsd:choice>
  </xsd:complexType>
</xsd:element>

</xsd:schema>
```

## 7 Serviços webservices - NFSE WSDL

```
<wsdl:definitions xmlns:soap="http://schemas.xmlsoap.org/wsdl/soap/" xmlns:ws="http://nfse.abrasf.org.br" xmlns:wSDL="http://schemas.xmlsoap.org/wsdl/" xmlns:xsd="http://www.w3.org/2001/XMLSchema" name="nfse" targetNamespace="http://nfse.abrasf.org.br">
<wsdl:types>
<xsd:schema targetNamespace="http://nfse.abrasf.org.br">
<xsd:complexType name="input">
<xsd:sequence>
<xsd:element name="nfseCabecMsg" type="xsd:string" minOccurs="1" maxOccurs="1"/>
<xsd:element name="nfseDadosMsg" type="xsd:string" minOccurs="1" maxOccurs="1"/>
</xsd:sequence>
</xsd:complexType>

<xsd:complexType name="output">
<xsd:sequence>
<xsd:element name="outputXML" type="xsd:string"/>
</xsd:sequence>
</xsd:complexType>

<xsd:element name="CancelarNfseRequest" type="ws:input"/>
<xsd:element name="CancelarNfseResponse" type="ws:output"/>
<xsd:element name="ConsultarLoteRpsRequest" type="ws:input"/>
<xsd:element name="ConsultarLoteRpsResponse" type="ws:output"/>
<xsd:element name="ConsultarNfseServicoPrestadoRequest" type="ws:input"/>
<xsd:element name="ConsultarNfseServicoPrestadoResponse" type="ws:output"/>
<xsd:element name="ConsultarNfseServicoTomadoRequest" type="ws:input"/>
<xsd:element name="ConsultarNfseServicoTomadoResponse" type="ws:output"/>
<xsd:element name="ConsultarNfsePorFaixaRequest" type="ws:input"/>
<xsd:element name="ConsultarNfsePorFaixaResponse" type="ws:output"/>
<xsd:element name="ConsultarNfsePorRpsRequest" type="ws:input"/>
<xsd:element name="ConsultarNfsePorRpsResponse" type="ws:output"/>
<xsd:element name="RecepcionarLoteRpsRequest" type="ws:input"/>
<xsd:element name="RecepcionarLoteRpsResponse" type="ws:output"/>
<xsd:element name="GerarNfseRequest" type="ws:input"/>
<xsd:element name="GerarNfseResponse" type="ws:output"/>
<xsd:element name="SubstituirNfseRequest" type="ws:input"/>
<xsd:element name="SubstituirNfseResponse" type="ws:output"/>
<xsd:element name="RecepcionarLoteRpsSincronoRequest" type="ws:input"/>
<xsd:element name="RecepcionarLoteRpsSincronoResponse" type="ws:output"/>
</xsd:schema>
</wsdl:types>

<wsdl:message name="CancelarNfseRequest">
<wsdl:part element="ws:CancelarNfseRequest" name="parameters"/>
</wsdl:message>

<wsdl:message name="CancelarNfseResponse">
<wsdl:part element="ws:CancelarNfseResponse" name="parameters"/>
</wsdl:message>

<wsdl:message name="ConsultarLoteRpsRequest">
<wsdl:part element="ws:ConsultarLoteRpsRequest" name="parameters"/>
</wsdl:message>

<wsdl:message name="ConsultarLoteRpsResponse">
<wsdl:part element="ws:ConsultarLoteRpsResponse" name="parameters"/>
</wsdl:message>
```

```
</wsdl:message>

<wsdl:message name="ConsultarNfseServicoPrestadoRequest">
  <wsdl:part element="ws:ConsultarNfseServicoPrestadoRequest" name="parameters"/>
</wsdl:message>

<wsdl:message name="ConsultarNfseServicoPrestadoResponse">
  <wsdl:part element="ws:ConsultarNfseServicoPrestadoResponse" name="parameters"/>
</wsdl:message>

<wsdl:message name="ConsultarNfseServicoTomadoRequest">
  <wsdl:part element="ws:ConsultarNfseServicoTomadoRequest" name="parameters"/>
</wsdl:message>

<wsdl:message name="ConsultarNfseServicoTomadoResponse">
  <wsdl:part element="ws:ConsultarNfseServicoTomadoResponse" name="parameters"/>
</wsdl:message>

<wsdl:message name="ConsultarNfsePorFaixaRequest">
  <wsdl:part element="ws:ConsultarNfsePorFaixaRequest" name="parameters"/>
</wsdl:message>

<wsdl:message name="ConsultarNfsePorFaixaResponse">
  <wsdl:part element="ws:ConsultarNfsePorFaixaResponse" name="parameters"/>
</wsdl:message>

<wsdl:message name="ConsultarNfsePorRpsRequest">
  <wsdl:part element="ws:ConsultarNfsePorRpsRequest" name="parameters"/>
</wsdl:message>

<wsdl:message name="ConsultarNfsePorRpsResponse">
  <wsdl:part element="ws:ConsultarNfsePorRpsResponse" name="parameters"/>
</wsdl:message>

<wsdl:message name="RecepcionarLoteRpsRequest">
  <wsdl:part element="ws:RecepcionarLoteRpsRequest" name="parameters"/>
</wsdl:message>

<wsdl:message name="RecepcionarLoteRpsResponse">
  <wsdl:part element="ws:RecepcionarLoteRpsResponse" name="parameters"/>
</wsdl:message>

<wsdl:message name="GerarNfseRequest">
  <wsdl:part element="ws:GerarNfseRequest" name="parameters"/>
</wsdl:message>

<wsdl:message name="GerarNfseResponse">
  <wsdl:part element="ws:GerarNfseResponse" name="parameters"/>
</wsdl:message>

<wsdl:message name="SubstituirNfseRequest">
  <wsdl:part element="ws:SubstituirNfseRequest" name="parameters"/>
</wsdl:message>

<wsdl:message name="SubstituirNfseResponse">
```

```
        <wsdl:part element="ws:SubstituirNfseResponse" name="parameters"/>
</wsdl:message>

<wsdl:message name="RecepcionarLoteRpsSincronoRequest">
    <wsdl:part element="ws:RecepcionarLoteRpsSincronoRequest" name="parameters"/>
</wsdl:message>

<wsdl:message name="RecepcionarLoteRpsSincronoResponse">
    <wsdl:part element="ws:RecepcionarLoteRpsSincronoResponse" name="parameters"/>
</wsdl:message>
```

**<wsdl:portType name="nfse">**

```
<wsdl:operation name="CancelarNfse">
    <wsdl:input message="ws:CancelarNfseRequest"/>
    <wsdl:output message="ws:CancelarNfseResponse"/>
</wsdl:operation>

<wsdl:operation name="ConsultarLoteRps">
    <wsdl:input message="ws:ConsultarLoteRpsRequest"/>
    <wsdl:output message="ws:ConsultarLoteRpsResponse"/>
</wsdl:operation>

<wsdl:operation name="ConsultarNfseServicoPrestado">
    <wsdl:input message="ws:ConsultarNfseServicoPrestadoRequest"/>
    <wsdl:output message="ws:ConsultarNfseServicoPrestadoResponse"/>
</wsdl:operation>

    <wsdl:operation name="ConsultarNfseServicoTomado">
        <wsdl:input message="ws:ConsultarNfseServicoTomadoRequest"/>
        <wsdl:output message="ws:ConsultarNfseServicoTomadoResponse"/>
    </wsdl:operation>

        <wsdl:operation name="ConsultarNfsePorFaixa">
            <wsdl:input message="ws:ConsultarNfsePorFaixaRequest"/>
            <wsdl:output message="ws:ConsultarNfsePorFaixaResponse"/>
        </wsdl:operation>

<wsdl:operation name="ConsultarNfsePorRps">
    <wsdl:input message="ws:ConsultarNfsePorRpsRequest"/>
    <wsdl:output message="ws:ConsultarNfsePorRpsResponse"/>
</wsdl:operation>

<wsdl:operation name="RecepcionarLoteRps">
    <wsdl:input message="ws:RecepcionarLoteRpsRequest"/>
    <wsdl:output message="ws:RecepcionarLoteRpsResponse"/>
</wsdl:operation>
```

```
<wsdl:operation name="GerarNfse">
  <wsdl:input message="ws:GerarNfseRequest"/>
  <wsdl:output message="ws:GerarNfseResponse"/>
</wsdl:operation>

<wsdl:operation name="SubstituirNfse">
  <wsdl:input message="ws:SubstituirNfseRequest"/>
  <wsdl:output message="ws:SubstituirNfseResponse"/>
</wsdl:operation>

<wsdl:operation name="RecepcionarLoteRpsSincrono">
  <wsdl:input message="ws:RecepcionarLoteRpsSincronoRequest"/>
  <wsdl:output message="ws:RecepcionarLoteRpsSincronoResponse"/>
</wsdl:operation>
```

**</wsdl:portType>**

**<wsdl:binding name="nfseSOAP" type="ws:nfse">**

```
  <soap:binding style="document" transport="http://schemas.xmlsoap.org/soap/http"/>
  <wsdl:operation name="CancelarNfse">
    <soap:operation soapAction="http://nfse.abrasf.org.br/CancelarNfse"/>
    <wsdl:input>
      <soap:body use="literal"/>
    </wsdl:input>
    <wsdl:output>
      <soap:body use="literal"/>
    </wsdl:output>
  </wsdl:operation>

  <wsdl:operation name="ConsultarLoteRps">
    <soap:operation soapAction="http://nfse.abrasf.org.br/ConsultarLoteRps"/>
    <wsdl:input>
      <soap:body use="literal"/>
    </wsdl:input>
    <wsdl:output>
      <soap:body use="literal"/>
    </wsdl:output>
  </wsdl:operation>

  <wsdl:operation name="ConsultarNfseServicoPrestado">
    <soap:operation soapAction="http://nfse.abrasf.org.br/ConsultarNfseServicoPrestado"/>
    <wsdl:input>
      <soap:body use="literal"/>
    </wsdl:input>
    <wsdl:output>
      <soap:body use="literal"/>
    </wsdl:output>
  </wsdl:operation>

  <wsdl:operation name="ConsultarNfseServicoTomado">
    <soap:operation soapAction="http://nfse.abrasf.org.br/ConsultarNfseServicoTomado"/>
    <wsdl:input>
      <soap:body use="literal"/>
    </wsdl:input>
```

```
<wsdl:output>
  <soap:body use="literal"/>
</wsdl:output>
</wsdl:operation>

<wsdl:operation name="ConsultarNfsePorFaixa">
  <soap:operation soapAction="http://nfse.abrasf.org.br/ConsultarNfsePorFaixa"/>
  <wsdl:input>
    <soap:body use="literal"/>
  </wsdl:input>
  <wsdl:output>
    <soap:body use="literal"/>
  </wsdl:output>
</wsdl:operation>

<wsdl:operation name="ConsultarNfsePorRps">
  <soap:operation soapAction="http://nfse.abrasf.org.br/ConsultarNfsePorRps"/>
  <wsdl:input>
    <soap:body use="literal"/>
  </wsdl:input>
  <wsdl:output>
    <soap:body use="literal"/>
  </wsdl:output>
</wsdl:operation>

<wsdl:operation name="RecepcionarLoteRps">
  <soap:operation soapAction="http://nfse.abrasf.org.br/RecepcionarLoteRps"/>
  <wsdl:input>
    <soap:body use="literal"/>
  </wsdl:input>
  <wsdl:output>
    <soap:body use="literal"/>
  </wsdl:output>
</wsdl:operation>

<wsdl:operation name="GerarNfse">
  <soap:operation soapAction="http://nfse.abrasf.org.br/GerarNfse"/>
  <wsdl:input>
    <soap:body use="literal"/>
  </wsdl:input>
  <wsdl:output>
    <soap:body use="literal"/>
  </wsdl:output>
</wsdl:operation>

<wsdl:operation name="SubstituirNfse">
  <soap:operation soapAction="http://nfse.abrasf.org.br/SubstituirNfse"/>
  <wsdl:input>
    <soap:body use="literal"/>
  </wsdl:input>
  <wsdl:output>
    <soap:body use="literal"/>
  </wsdl:output>
</wsdl:operation>

<wsdl:operation name="RecepcionarLoteRpsSincrono">
  <soap:operation soapAction="http://nfse.abrasf.org.br/RecepcionarLoteRpsSincrono"/>
```



```
<wsdl:input>
  <soap:body use="literal"/>
</wsdl:input>
<wsdl:output>
  <soap:body use="literal"/>
</wsdl:output>
</wsdl:operation>
</wsdl:binding>

<wsdl:service name="NfseWSService">
  <wsdl:port binding="ws:nfseSOAP" name="nfseSOAP">
    <soap:address location="http://ws.pbh.gov.br"/>
  </wsdl:port>
</wsdl:service>
</wsdl:definitions>
```



**Udigital**  
**Nota Fiscal de Serviços**

Bem vindo(a) ao Portal de Notas Fiscais da Prefeitura de Uberlândia. Aqui você pode emitir Nota Fiscal, verificar autenticidade, consultar RPS e muito mais.

[Acesso aos sistemas](#)